

La Voix Romaine

LE MAGAZINE D'INFORMATIONS MUNICIPALES DE LA VILLE DE LILLEBONNE

Mai
Juin
2022

N°
118

Les Juliobonales LE RETOUR

Dossier

UN BUDGET
ÉQUILIBRÉ
ET MAÎTRISÉ

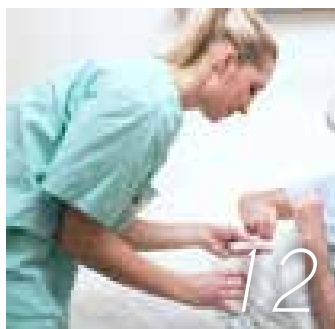
100 ans de ballon rond

À LILLEBONNE

Urbanisme participatif

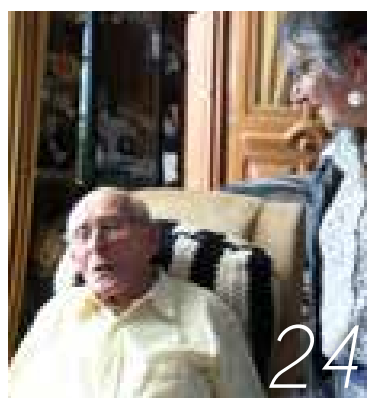
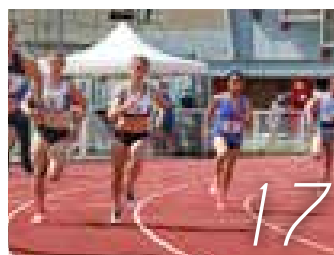
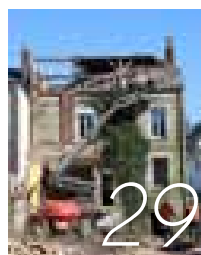
NOUS AMÉNAGEONS LA VILLE
AVEC VOUS ET POUR VOUS





SOMMAIRE

- 03 Édito
- 04 Retour en images
- 07 Actualités
- 08 Dossier
- 12 Formation
- 13 Enfance/jeunesse
- 14 Tranquillité urbaine
- 15 Démocratie participative
- 16 Culture
- 17 Sport
- 22 Séniors
- 23 Parole aux élus
- 24 Social
- 26 Associations
- 28 Urbanisme
- 29 Travaux
- 30 Commerce
- 34 Mémoire/histoire
- 37 Etat Civil
- 38 Agenda



Pour suivre l'actualité de votre ville, restez connectés !

> Facebook ville de Lillebonne, lillebonne.fr

Vous pouvez également vous renseigner auprès du Guichet unique au 02 32 84 50 50

LA VOIX ROMAINE

Magazine d'informations municipales de la ville de Lillebonne
N°118 • mai / juin 2022

Directrice de la publication Christine Déchamps

Directrice déléguée à la publication Marie-Hélène Longo

Rédactrice en chef : Noëlle Fortin

Rédactrices : Léa Fraud, Magali Vilain, Emilie Le Squeren

Crédits photographiques Adobe Stock, ville de Lillebonne

Conception Studio 911 - 12 rue Ferdinand Buisson - 14280 Saint-Contest

Réalisation Emilie Le Squeren

Impression Corlet - ZI rue Maximilien Vox - CS 30086 - Condé sur Noireau - 14110

Condé en Normandie / Tirage 5600 ex.

Distribution ville de Lillebonne

Pour tout problème de distribution, merci de contacter la Mairie au 02 32 84 50 50
NE PAS JETER SUR LA VOIE PUBLIQUE

Pour contacter la rédaction :

@ communication@lillebonne.fr

02 32 84 50 50

Service communication
Hôtel de Ville - BP 20071
76170 Lillebonne

Suivez l'actualité de Lillebonne sur Facebook :

facebook.com/villedelillebonne

ÉDITO



Chères Lillebonnaises,
chers Lillebonnais,

En raison de la période de réserve électorale, aucun éditorial ne sera publié dans ce numéro.



AUDIENCES AVEC UN ÉLU

Les administrés sont reçus sur rendez-vous, les samedis 21 mai, 4 et 18 juin, 2 juillet.
Contactez le Guichet Unique au 02 32 84 50 50.

CÉRÉMONIE PATRIOTIQUE

La journée nationale du souvenir et de recueillement à la mémoire des victimes civiles et militaires de la guerre d'Algérie et des combats en Tunisie et au Maroc a eu lieu le 19 mars dernier. Les élus municipaux, la Conseillère départementale Murielle Moutier-Lecerf et le Député Gérard Leseul se tenaient aux côtés des associations patriotiques.



87 JEUNES ONT REÇU LEUR CARTE D'ÉLECTEUR

Le 19 mars dernier se déroulait la cérémonie de citoyenneté au cours de laquelle Christine Déchamps, Maire de Lillebonne, et Gérard Leseul, Député, remettaient leur carte d'électeur et un livret du citoyen aux jeunes de 18 ans nouvellement inscrits sur la liste électorale de la commune. Cette cérémonie civique hautement symbolique à laquelle participaient des représentants du Conseil Municipal d'Enfants, fut l'occasion pour Madame le Maire de rappeler que le droit de vote est le résultat de plusieurs siècles de combats gravés dans l'histoire de notre pays et d'en rappeler les grands tournants.



DES P'TITS BOUCHONS DANS LES ÉCOLES

La collecte qui s'est déroulée le 29 mars dernier dans les écoles lillebonnaises a permis de récolter 268,30 kg de bouchons. Ils ont été remis à l'association Bouchons 276 représentée par Monsieur Thomas et sa compagne. Jean-Paul Fleury, employé à la ville, s'est chargé de la partie logistique. L'argent issu du recyclage des bouchons permet de financer des travaux tels que l'aménagement de salles de bain, de véhicules pour personnes handicapées, de matériel en braille ou encore l'achat de matériel spécifique destiné à des personnes en situation de handicap.





ECHANGES FRANCO-ALLEMANDS AU LYCÉE GUILLAUME LE CONQUÉRANT

C'est avec un grand plaisir que le 1^{er} Adjoint, Kamel Belghachem, a accueilli les jeunes Allemands originaires de Düren et leurs professeurs. Il a tenu à souligner l'importance de ces échanges qui permettent de s'imprégner d'une culture différente, de s'ouvrir à d'autres modes de vie, de faire perdurer l'amitié entre les peuples... Il a chaleureusement remercié les enseignants organisateurs et plus particulièrement Monsieur Gallovits, professeur d'allemand au lycée Guillaume le Conquérant et Monsieur Wysk, professeur de français et de latin au Gymnasium de Düren, ainsi que l'ensemble des parents. Ces lycéens ont pu découvrir le patrimoine normand. De la touristique Honfleur aux plages du Débarquement, du Havre à Rouen, en passant par Juliobona bien entendu, ils sont repartis avec, en tête, de belles images des sites incontournables de notre région.



ÉPICERIE SOLIDAIRE

A l'occasion de Pâques, l'épicerie solidaire proposait un concours à l'attention de ses bénéficiaires. Il fallait donner le poids et le prix du panier garni pour le remporter. A ce petit jeu, c'est monsieur Dubois qui a gagné et a reçu ce panier rempli de friandises des mains de madame le Maire aux côtés des bénévoles présents et de Fabienne Mandeville, adjointe déléguée aux affaires sociales, à la santé et à la solidarité. Le panier pesait 2,198 kilogrammes et son prix s'élevait à 24,74 €.



LE CONCOURS DE BESTIAUX

Plein soleil et grand ciel bleu sur le concours de bestiaux, mercredi 23 mars, pour le plus grand plaisir de tous, éleveurs et visiteurs. Petits et grands étaient nombreux à s'enthousiasmer devant les différents élevages.

Lors de la remise des récompenses, Christine Déchamps, Maire, a remercié les représentants du monde agricole, l'animateur Monsieur Didier Ledan, les exposants, les partenaires et sponsors... qui contribuent chaque année au succès du concours.

Aux côtés de Céline Brulin, sénatrice, de Pierre Gomont, président du concours depuis 2001 et de Guillaume Burel, président d'honneur, Madame le Maire a remis la médaille de la Ville à deux anciens membres du jury à l'engagement exemplaire : Christian Delette et Pierre Villiers.



Le printemps des familles

SUITE ET FIN

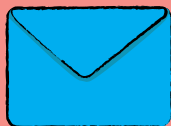


La première partie du printemps des familles sur le thème de la nature se déroulait le 30 avril avec l'animation *Printemps, prêt ? Partez!* Elle était suivie d'une conférence sur l'importance de la nature pour l'enfant le 3 mai.

Si vous avez raté ces deux animations, il vous reste la traditionnelle *Faites en famille* pour vous amuser avec vos enfants dans les jardins de l'Hôtel de Ville, le samedi 21 mai de 10h à 18h.

A cette occasion, vous pourrez également découvrir les différentes offres de la ville en matière de structures petite enfance et d'animations régulières pour les familles.

Elections législatives



LES 12 ET 19 JUIN

Les élections législatives ont lieu tous les 5 ans. Elles ont pour objectif de désigner le député qui représentera notre circonscription, regroupant les cantons de Lillebonne, Caudebec-en-Caux, Duclair, Notre-Dame-de-Bondeville et Pavilly. Le député discute et vote pour nous les lois à l'Assemblée Nationale. Il contrôle également l'action du gouvernement.

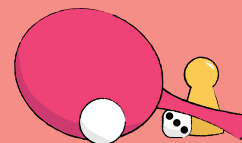
Pour voter, vous devrez vous rendre dans le bureau de vote inscrit sur votre carte d'électeur reçue au moment des élections présidentielles. Une pièce d'identité vous sera demandée : carte d'identité, passeport, permis de conduire, carte vitale avec photo.

Tous les bureaux de vote seront ouverts en continu à Lillebonne, de 8h à 18h.

 Guichet unique de la Ville au 02 32 84 50 50.

Les Estivales

Animations dans les quartiers du 11 juillet au 27 août



Des divertissements, de la bonne humeur, de la convivialité... Où que vous soyez cet été, vous profiterez probablement des animations gratuites organisées par la Ville de Lillebonne.

Ouvertes à tous, les estivales s'installeront dans les quartiers Goubermoulins, St Léonard, Octave Leclerc, Clairval, Les Pommiers, Le Becquet, Toupin... L'occasion pour vous retrouver en famille ou entre voisins pour des jeux, des ateliers, des barbecues, avec vos conseillers de quartiers.

Au programme : des activités manuelles de 14h à 18h pour décorer et égayer votre quartier (vous pourrez notamment peindre les boîtes à livres) ; des soirées jeux de société avec la ludothèque de 17h à 20h, ponctuées de petites animations.

Enfin, retrouvez vos amis autour d'un barbecue, alors que vos enfants se réjouiront de la structure gonflable lors des quartiers libres de 18h à 22h.

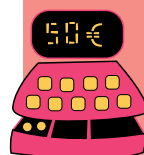
Lillebonne plage viendra clôturer les animations des Estivales samedi 27 août, toute la journée, avec plein de jeux amusants pour les petits et les grands, et bien sûr, du sable, des transats et des parasols. Alors n'oubliez pas vos chapeaux !

Le programme complet vous sera bientôt dévoilé...

Expo et conférence

LES COMMERCES D'AUJOURD'HUI, D'HIER ET D'ANTAN

Jean-Philippe Pupin, Président du Groupement philatélique et Cartophile Caux-Vallée-de-Seine vous propose :



> une exposition visible du 16 au 26 mai dans la rue couverte de l'Hôtel de Ville

> une conférence sur les commerces de la rue Henri Messager, le mercredi 18 mai à 18h, à l'Hôtel de Ville.

Un budget équilibré et maîtrisé



Voté lors du conseil municipal du 31 mars dernier, le budget 2022 met en lumière deux priorités : maintenir au quotidien un haut niveau de service public et garantir des investissements conséquents.

Doté de 29,96 millions d'euros, le budget 2022 s'est construit dans un contexte économique et social marqué par la crise sanitaire et le conflit russo-ukrainien. Malgré cet environnement incertain, la municipalité propose un budget ambitieux.

Les choix opérés visent à maîtriser les dépenses de fonctionnement tout en maintenant un niveau d'investissement soutenu et sans augmenter les taux d'impôts locaux. Par ailleurs, la municipalité a souhaité continuer d'apporter son soutien aux associations, dans les mêmes proportions qu'en 2021 en maintenant le niveau des subventions.

Le budget en détail avec Kamel Belghachem

1^{er} Adjoint au maire, délégué aux finances, à la commande publique, à l'action municipale, aux relations avec le personnel et au guichet unique.

Pour l'année 2022, le budget de la ville de Lillebonne s'élève à **29,96 millions d'euros**.

Budget de fonctionnement : 19,33 millions d'euros soit une diminution de 2,25 % par rapport au budget 2021.

Budget d'investissement : 10,63 millions d'euros soit une évolution de + 23,47 %

L'autofinancement dégagé à hauteur de 3,59 millions d'euros par la collectivité permet de couvrir l'ensemble des dépenses.

L'emprunt s'élève à 1 500 000 €.

Les dépenses de fonctionnement

La section de fonctionnement concerne les dépenses courantes pour le bon fonctionnement des services publics : dépenses du personnel, charges courantes comme le petit entretien, dépenses énergétiques liées aux bâtiments communaux...

Les dépenses d'investissement

La section d'investissement concerne les travaux et les équipements réalisés pour aménager et développer la ville.

Quelles sont les répercussions de l'augmentation du coût de l'énergie et des matières premières sur le budget de la ville ?

Aujourd'hui, le budget des collectivités, comme celui de nombreux foyers et des entreprises, est sévèrement impacté par l'inflation galopante liée à la flambée du coût de l'énergie et des matières premières. En 2022, la collectivité devrait supporter une hausse estimée à 181 000 euros de son budget énergie (gaz, électricité, chauffage, carburant), soit un montant total d'environ 970 000 euros. Ce contexte qui ne cesse d'évoluer impactera forcément les réalisations budgétaires. Prenons l'exemple des marchés publics : les entreprises doivent faire face à l'augmentation des coûts des matériaux et de leur coût de production. Elles les répercuteront nécessairement sur les collectivités. A cela s'ajoutent les pénuries qui augmentent les délais de livraison et entraînent des retards dans le déroulement des chantiers. Lillebonne est, comme toutes les autres collectivités, confrontée à ces problématiques.

Avez-vous envisagé des pistes d'économies ?

La gestion budgétaire commande rigueur, responsabilité et vision. Aussi, nous avons pris à bras-le-corps ce sujet afin d'éviter les dépenses de fonctionnement incontrôlées et d'assurer la saine gestion des deniers publics.

C'est à cet objectif qu'obéit ma commande aux services municipaux pour leur gestion quotidienne : partir à la chasse aux gaspillages et réduire les dépenses de fonctionnement (chauffage, papier, photocopies, éclairage, eau...). Pour cela, nous travaillons actuellement sur un « plan anti-gaspi » en transversalité avec tous les services et avec les associations qui fréquentent les bâtiments municipaux.

De surcroît, dans l'ensemble des infrastructures municipales, nous maintenons une gestion patrimoniale active afin d'éviter tout surcoût de maintenance ou de fonctionnement des bâtiments. L'entretien du patrimoine communal est primordial si nous ne voulons pas réitérer les erreurs commises dans le passé dont l'état de l'école Carnot constitue un exemple flagrant.

C'est aussi afin de réaliser des économies d'énergie sur le long terme - et dans un souci de respect de l'environnement - que nous avons amorcé la transition énergétique de notre flotte automobile en privilégiant l'acquisition de véhicules électriques et à hydrogène, à faibles émissions.

Quelle est votre stratégie pour les bâtiments énergivores ?

La réhabilitation énergétique des bâtiments figure parmi nos priorités et traduit notre gestion responsable du

patrimoine municipal, notre volonté de réduire les charges de la collectivité et de diminuer les émissions en CO2 tout en améliorant le confort des usagers. Des travaux de rénovation ont été réalisés dans plusieurs infrastructures, parmi lesquelles des bâtiments du centre de loisirs. En 2022, l'isolation de la maison des associations située rue du Moulin enragé sera totalement refaite par l'extérieur. En outre, dans le cadre d'ACTEE 2 (Action des Collectivités Territoriales pour l'Efficacité Énergétique des territoires), 19 bâtiments municipaux ont fait l'objet d'un diagnostic énergétique. Nous allons maintenant pouvoir mettre en place une planification pertinente et efficace des bâtiments qui seront rénovés dans les prochaines années et sur le long terme.

Peut-on parler d'un budget solidaire ?

Inflation record, baisse du pouvoir d'achat et de la consommation... Après la crise sanitaire, c'est maintenant la guerre en Ukraine qui rebat les cartes de l'économie française. Les effets de ce conflit seront importants à court et à long terme pour les ménages.

Dans une étude publiée en avril dernier, l'Insee révélait que la hausse des prix avait atteint 4,5 % en mars sur un an, un record depuis 1985. Dans cette conjoncture d'inflation galopante, nous sommes plus que jamais attentifs aux populations les plus fragiles. C'est pourquoi nous avons

fait le choix de revaloriser les tarifs municipaux en-deçà du niveau de l'inflation afin de ne pas rogner le pouvoir d'achat des Lillebonnais, d'instaurer un tarif social pour la restauration scolaire et d'adhérer au dispositif « cantine à 1 € » mis en place par l'Etat. Plus de 50 % des familles lillebonnaises ont ainsi vu leur facture de cantine diminuer.

Qui plus est, lors du Conseil Municipal du 24 février dernier, nous avons souhaité exprimer notre soutien - les élus de l'opposition ont voté contre - à la demande de l'Association des Petites Villes de France. Effectivement, L'APVF a fait part au gouvernement de la nécessité de verser une dotation énergie aux communes afin de préserver leur équilibre financier et d'éviter ultérieurement une répercussion auprès des usagers des services publics. Gestion saine et rigoureuse des deniers publics, investissements d'avenir, chasse au gaspillage, recherche de financements : nous menons une politique ambitieuse et volontaire qui nous permet de préparer les prochaines années sereinement et de conserver un haut niveau de service public sans augmenter les taux d'imposition. Ainsi, comme vous pouvez le constater, nous maintenons le cap tout en étant fidèles à nos engagements électoraux puisque la solidarité fait partie de nos priorités.

Aujourd'hui, notre situation financière saine nous permet de mobiliser d'importants capitaux afin de développer les services publics de demain.

LES HALLES COUVERTES

I = 400 000 €

T = 400 000 €



Ce projet vise à la fois à valoriser les vestiges de la place Carnot et à renforcer l'attractivité et la convivialité de Lillebonne en permettant la tenue d'animations et d'un petit marché constitué de producteurs locaux par exemple. Le résultat de l'étude sur le schéma directeur (voir page 28) permettra de dégager quelques orientations.

PRÉVENTION SÉCURITÉ ACCESSIBILITÉ

F = 98 930 €

I = 168 869,48 €

T = 267 799,48 €



ANIMATION DE LA CITÉ

F = 183 095 €

I = 31 049,09 €

T = 214 144,09 €



CENTRE CULTUREL JULIOBONA

F = 722 262 €

I = 16 500 €

T = 738 762 €



BUDGET

29 957

F = fonct

I = inve

T

RÉHABILITATION DU COMPLEXE SPORTIF BIGOT

I = 800 000 €

T = 800 000 €

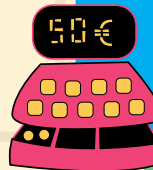
En 2022, la municipalité procèdera au recrutement du maître d'œuvre et de son équipe.



COMMERCE

F = 56 100 €

T = 56 100 €



GESTION DU QUOTIDIEN

F = 4 926 236,68 €

I = 7 908 064,18 €

T = 12 834 300,86 €



SUBVENTIONS AUX ASSOCIATIONS*

F = 262 423 €

T = 262 423 €



*Hors centre Culturel Juliobona, La Cité Commerciale, le Centre Communal d'Action sociale, les associations sportives

SPORT

$F = 1\,296\,956\ €$
 $I = 12\,800\ €$

T = 1 309 756 €

**SOLIDARITÉ**

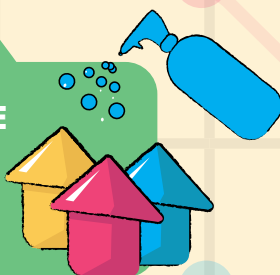
$F = 798\,220\ €$

T = 798 220 €

VILLE PROPRE

$F = 412\,574\ €$

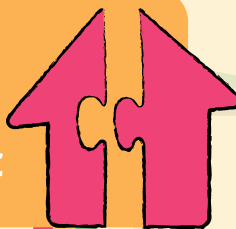
T = 412 574 €

**URBANISME**

$F = 7\,000\ €$

$I = 857\,715,09\ €$

T = 864 715,09 €

**PETITE ENFANCE**

$F = 622\,589\ €$

$I = 6\,640,40\ €$

T = 629 229,40 €

**JEUNESSE ÉDUCATION**

$F = 2\,220\,972\ €$

$I = 30\,155,50\ €$

T = 2 251 127,50 €

**CADRE DE VIE**

$F = 4\,105\,913\ €$

$I = 3\,931\,466,32\ €$

T = 8 037 379,32 €

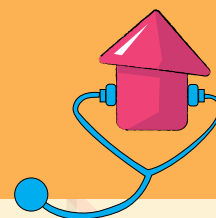
**LA MAISON DE SANTÉ**

$I = 50\,000\ €$

T = 50 000 €

Ce projet fait l'objet d'un partenariat avec Caux Seine agglo et le Pôle de Santé Libéral et Ambulatoire. Les locaux situés sur le lieu de son implantation, rue du Havre et à proximité de la RD 173, ont été démolis.

Des fouilles complémentaires vont être menées. Le concours de la maîtrise d'œuvre, étape obligée dans le cadre de la commande publique, démarrera prochainement : un jury est en cours de constitution afin de choisir la proposition et l'architecte retenus.

**DÉMOCRATIE PARTICIPATIVE ET VIE DES QUARTIERS**

$F = 20\,050\ €$

$I = 10\,900\ €$

T = 30 950 €

Les conseillers de quartiers fourmillent d'idées pour faire avancer leurs secteurs. Nombre de leurs projets se concrétiseront en 2022 : implantation de boîtes à livres, création d'un rallye sur les sentes, travail de mémoire sur les noms de places et de rues, organisation de moments de convivialité, expositions, végétalisations, embellissement du cadre de vie...



T TOTAL
480,74 €

TITRE
 Attribution
 Développement
 = TOTAL

LÉGENDE

Ouverture du centre de formation pour aides-soignants



Jérôme Rifflet, directeur du centre Hospitalier.

**Les entretiens de sélection
se déroulent du lundi 16
mai au lundi 27 juin 2022.
Inscrivez-vous en ligne
avant le 10 juin.**

En novembre 2022, le Centre Hospitalier Intercommunal en collaboration avec l'Institut des Formations Paramédicales, ouvrira, en copropriété avec la ville de Lillebonne, un centre de formation pour aides-soignants, quartier Saint-Léonard, au 1^{er} étage du centre commercial.

Cette ouverture a pour but de revaloriser le territoire en augmentant le quota de formations qualifiantes, d'apporter les compétences nécessaires aux futurs aides-soignants et de faciliter et privilégier le recrutement de proximité au sein du Centre Hospitalier Intercommunal une fois la formation terminée.

Cette antenne proposera des salles de cours, de travaux pratiques, adaptées à la simulation, une salle informatique, des ressources documentaires ainsi qu'une salle de pause ayant un accès à un jardin privatif.

Le centre de formation pourra accueillir 27 apprenants dont 5 en contrat d'apprentissage. Les inscriptions se font uniquement en ligne jusqu'au 10 juin sur le site de l'IFP du Havre. Les admissions se feront sur dossier et entretien. Les entretiens de sélection se déroulent du lundi 16 mai au lundi 27 juin 2022. Cette formation est ouverte à tous à partir de 17 ans et peut être financée par la Région Normandie.

N'hésitez pas à vous lancer dans cette formation pour un métier d'avenir !



Contact IFP du Havre : 02 35 73 38 30
sec.ifp@ch-havre.fr



ACCUEIL PÉRISCOLAIRE

Les petits savonniers



Mardi 15 février, les enfants de l'accueil périscolaire de l'école du Clairval ont pu découvrir, grâce à Séverine Leclerc, *la Sévonnerie* et la fabrication de savons naturels respectueux de l'environnement dans le cadre du projet « Protégeons ensemble la nature », projet initié par Léa Lachèvre, animatrice.

Les élèves ont suivi et réalisé tout le processus de fabrication avec attention : peser, mélanger les ingrédients puis mettre le savon dans un moule. Une fois séchés et démoulés, ils ont pu les utiliser.

Tous se sont montrés intéressés et curieux. Une belle découverte !



En Bref

INSCRIPTIONS AU CENTRE DE LOISIRS

Les inscriptions au centre de loisirs pour les vacances d'été seront ouvertes à partir du 1^{er} juin.

Les inscriptions s'effectuent auprès du Guichet unique de la mairie de Lillebonne ou de la Mairie annexe située à Saint-Léonard. Si vous souhaitez y inscrire votre enfant, n'oubliez pas d'apporter lors de l'inscription, les documents suivants : livret de famille, carnet de santé, attestation CAF et un justificatif de domicile de moins de 3 mois.



Tarifs en fonction du coefficient familial.
Plus d'informations au 02 32 84 50 50.

JOURS D'ACCUEIL DU LAEP

> Pour les moins de 6 ans, le LAEP reste ouvert le lundi et le mercredi matin de 9h à 12h.

> Le Moment Famille pour les plus de 6 ans est ouvert le mercredi de 16h30 à 18h depuis le 2 mai.

Le LAEP (Lieu d'Accueil Enfants Parents) accueille les familles gratuitement pour des moments conviviaux et agréables, souvent autour du jeu, pour se retrouver et "faire ensemble"



LAEP
Familia, maison de l'enfance et de la famille
Rue Thiers
02 35 31 xx xx



Madame le Maire, Monsieur le Premier adjoint, Monsieur le Procureur du Parquet du Havre et des responsables des forces de sécurité font le point sur le terrain.

Lutte contre la délinquance

PRÉVENTION ET RÉPRESSION : 2 AXES COMPLÉMENTAIRES

Sur l'initiative de la municipalité, un **Groupe Local de Traitement de la Délinquance (GLTD)** était créé en mars dernier afin de prendre en compte, de façon partenariale, la problématique du trafic de stupéfiants et autres produits illicites et d'y apporter les réponses nécessaires et adaptées. Piloté par le procureur du Parquet du Havre, le GLTD viendra compléter et renforcer des dispositifs préventifs présidés par Madame le Maire comme le **Conseil Local de Sécurité et de Prévention de la Délinquance (CLSPD)** et les rappels à l'ordre. Explications.

Partant du précepte que vivre en société, c'est s'engager à respecter ses règles et les principes inhérents à celle-ci et que tout non-respect des lois qui forgent notre vivre-ensemble peut conduire à fragiliser le droit de tout citoyen à vivre en sécurité, la municipalité a décidé de prendre à bras-le-corps le problème de la délinquance et, avec le GLTD, d'enrichir d'un volet répressif le volet préventif constitué par le CLSPD et le rappel à l'ordre.

Priorité à la prévention CLSPD et rappel à l'ordre

Le Conseil Local de Sécurité et de Prévention de la Délinquance et le rappel à l'ordre visent à mettre un terme à des faits qui, s'ils ne constituent pas encore des crimes ou des délits, peuvent y conduire. Ils marquent clairement la volonté de la municipalité de développer au quotidien un travail de prévention et de médiation auprès des habitants.

Si le Conseil Local de Sécurité et de Prévention de la Délinquance (CLSPD) existe à Lillebonne depuis des années et permet de mettre en place des concertations avec les différents acteurs qui interviennent en matière de sécurité, il a d'abord, comme son nom l'indique, un rôle préventif.

Il est complémentaire des rappels à l'ordre exercés par Madame le Maire dans le cadre de ses pouvoirs de police et de ses missions de prévention de la délinquance. Coordonnée avec le parquet du Havre, cette procédure lui permet d'adresser un premier avertissement aux personnes mineures, en présence des parents, qui



DEVENEZ *conseiller de quartier*

ET FAITES
DE VOS ENVIES
POUR VOTRE VILLE
UNE RÉALITÉ



Les conseillers de quartiers foisonnent d'idées pour faire avancer leurs secteurs. N'hésitez pas à rejoindre les équipes dynamiques déjà au travail et à vous investir sur l'un des nombreux projets d'actualité :

- Implantation de boîtes à livres,
- Création d'un rallye pour être incollable sur les sentes lillebonnaises,
- Travail sur les noms de places et de rues, parfois mystérieuses, de la ville,
- Organisation de moments de convivialité sur l'idée de La Fête des voisins,
- Participation aux événements et temps forts de la ville : Juliobonales, estivales...
- Participation aux cérémonies commémoratives et citoyennes,
- Travail sur l'embellissement du cadre de vie...

Vous avez d'autres idées ? D'autres attentes ?
Contactez le service démocratie participative !



conseilsdequartiers@lillebonne.fr • 02 32 84 50 50



commettent des incivilités ou des délits mineurs : conflits de voisinage, absentéisme scolaire, incidents aux abords des établissements scolaires, présence de mineurs dans des lieux publics à des heures tardives, atteintes à la propriété...

Quand la prévention ne suffit plus Le GLTD prend le relais

Afin d'apporter une réponse rapide et systématique aux actes de délinquance qui troublent la tranquillité publique et d'intensifier la lutte contre la récidive, le parquet du Havre, en concertation avec la municipalité et la Police Nationale, a fait le choix de mettre en place un Groupe Local de Traitement de la Délinquance (GLTD) à Lillebonne. Aussi, le 15 mars dernier, Monsieur Dieudonné, Procureur de la République, Christine Déchamps, Maire de Lillebonne, Monsieur Belghachem, 1^{er} Adjoint, les responsables de la Police Nationale, de la Police Municipale Intercommunale et les bailleurs sociaux se retrouvaient en mairie pour une première séance de travail qu'ils ont ensuite poursuivie sur le terrain.



LES COUPS DE CŒUR des ludothécaires

Thomas

CASCADIA

- > de Randy Flynn
- > édité chez Lucky Duck Games
- > 1 à 4 joueur(s) à partir de 10 ans
- > Durée de jeu de 30 minutes à 1 heure

Cascadia est un jeu à base d'assemblage de tuiles et de jetons mettant en scène les habitats et la vie sauvage du Nord-Ouest du Pacifique. Les joueurs construisent leur propre zone de terrain et la peuplent avec la faune disponible. Ils gagnent des points en fonction de la grandeur de l'ensemble de chaque habitat.



Léa

FABULIA

- > de Marie et Wilfried Fort
- > édité chez Lifestyle Boardgames Ltd
- > 2 à 6 joueurs à partir de 5 ans
- > Durée de jeu de moins de 30 minutes

Fabulia est un conte sans cesse renouvelé. Vous pouvez donner à vos personnages n'importe quel rôle, du courageux chevalier au musicien solitaire. Et si, dans notre histoire préférée, les personnages changeaient constamment ? Est-ce que cela ne la rendrait pas encore plus intéressante ? Le garde maléfique pourrait devenir un marin élégant du jour au lendemain. Utilisez votre imagination pour façonner des histoires à votre goût.



Céline

DALI LE RENARD

- > de Vincent Bonnar
- > édité chez Tiki Editions
- > 2 à 4 joueurs à partir de 5 ans
- > Durée de jeu moins de 30 minutes

Lancez les dés dans le poulailler, ils vous indiqueront quels œufs vous pouvez choisir et lequel est interdit (car le fermier veille). Tant que vous pouvez récupérer un œuf différent à chaque lancer, vous pouvez décider de relancer les dés pour gagner encore plus d'œufs ! Mais attention, si vous tentez trop votre chance, le fermier vous attrapera et vous rentrerez bredouille. Alors soyez malin et sachez quand vous arrêter pour être le premier à récupérer 10 œufs et remporter la partie !



En Bref

LUDOTHÈQUE SOIRÉE JEUX



Le 3 juin, venez profiter d'une soirée jeux sur le thème du draft !

- 🕒 Gratuit à partir de 8 ans, accompagné d'un adulte.
- Ludothèque municipale
- Espace Batic
- 02 35 31 89 06



MJC

LE RETOUR DU GALA DE DANSE

Après deux ans d'absence, le gala de danse de la MJC est de retour les vendredi 3 et samedi 4 juin 2022 à 20h30 au Centre Culturel Juliobona. Venez en prendre plein les yeux en découvrant différentes danses : contemporaine, break, jazz, classique, et bien d'autres !

- 🕒 Réservations à la MJC au 02 35 38 04 16.





17^e Meeting d'athlétisme DE LA VILLE DE LILLEBONNE



Le Groupement Athlétique de la Basse-Seine (G.A.B.S) organisera son traditionnel meeting le samedi 4 juin, de 14h à 19h, au stade Bigot. Cette rencontre fait partie du Crédit Mutuel Athlé Tour National, circuit très fermé de meetings nationaux.

Soutenu financièrement par la ville de Lillebonne, la Région et le Département, ce meeting national voit son niveau augmenter d'année en année. Huit épreuves élites seront réservées aux athlètes de haut niveau à partir de 14h50. Régulièrement titrés aux championnats de France et internationaux, certains athlètes ont participé aux Jeux olympiques de Tokyo.

De nombreuses épreuves régionales de course, de saut, de lancer et le championnat départemental de relais pour les benjamins-minimes seront également programmés dès 14h30. La course 500 m et 1 000 m des enfants de l'Anim'cross intervillages, quant à elle, aura lieu à 17h40.

Les performances devraient à nouveau être au rendez-vous. Venez admirer les exploits des champions et encourager les plus jeunes.

*Certains athlètes
ont participé aux
Jeux olympiques
de Tokyo.*



Pour participer au meeting, les sportifs et les clubs peuvent se renseigner sur www.meeting-athle-lillebonne.fr ou sur facebook @gabs_athle

10^e ÉDITION 24 heures de la voie romaine

*Avis aux challengers :
les records à battre
sont de 222 km
sur 24h en courant
et de 175 km en marchant.*

Du samedi 4 au dimanche 5 juin venez participer à 24h non-stop de course et de marche, 12h ou encore 6h par équipe de 4 personnes sur un parcours de 1 km 150 en toute sécurité dans le magnifique parc des Aulnes.

> Départ le samedi 4 juin à 11h

> Retrait des dossards à partir de 8h.

N'hésitez pas à participer en soutien à une cause humanitaire. Un village santé sera implanté sur place pour vous présenter différents thèmes défendus par les associations.

Gérard Bertin, président de l'association 24h de la voie romaine, organise pour la 10^e année cet événement très suivi à Lillebonne. Lui-même passionné de course à pied, il ralliera Paris à Londres au cours du mois de mai, soit 700 km aller/retour en courant.

N'hésitez pas à suivre son parcours sur Facebook/Gérard Bertin.

Vous souhaitez vous inscrire aux 24h de la voie romaine ?

Vous serez accueillis en toute convivialité, avec ravitaillements, repas, médecin et secouristes. Une zone de bivouac sera également aménagée pour vous recevoir. Prévoyez votre licence ou un certificat médical.



06 66 83 88 08 • gerardbertin@neuf.fr • Facebook/24h de la voie romaine



RADICATRAIL

C'est sous le soleil qu'a eu lieu le retour tant attendu du Radicatrail samedi 16 et dimanche 17 avril. Bonne humeur et convivialité étaient au rendez-vous et la chaleur n'a pas freiné les 1500 coureurs parfois venus de loin.

Les participants, assoifés d'aventure, n'ont pas hésité, pour certains, à courir le Radicassant de 124 km. De plus, cette année des nouveautés les attendaient sur les parcours, de quoi ravir tous les passionnés et amateurs lors de ce classique incontournable de la vie sportive lillebonnoise.

La journée s'est clôturée par la remise des prix par Franck Lemaître, adjoint délégué au sport et aux relations avec les associations.

Bravo à tous les participants !



OVTT : RANDONNÉE DEMOGEOT

Grand succès pour la randonnée, vivement appréciée des participants. Les jeunes lillebonnois, venus en nombre, étaient particulièrement motivés.





PLUS DE 280 JUDOKAS POUR LE TOURNOI SATELLITES !

Dimanche 6 mars avait lieu le troisième tournoi satellites benjamins/benjamines de Lillebonne organisé par le comité départemental de Seine Maritime et l'USL judo. Pour l'occasion, plus de 280 judokas licenciés dans des clubs de l'ensemble du département étaient réunis dans le dojo Michel Dossier.

7 judokas représentaient le club lillebonnais. Chez les féminines, Kahina et Adèle montent respectivement sur la 2ème et 3ème marche du podium. Mélinda termine 7ème. Chez les masculins, Marius, Ian, Pierre et Gustave ont tous terminé 7^e. Un grand bravo et une belle fin de saison à eux.



RALLYE DU PAYS DE CAUX

Encore de jolies figures pour la 49^e édition. Retrouvez les photos sur facebook rallye-caux.



photo Sylvie Carpentier

KARATÉ

Yali Madli continue son ascension

Après avoir été Champion de Seine-Maritime et Champion de Normandie, Yali Madli décrochait la médaille de bronze aux Championnats de France Cadets, le 16 avril dernier à Bordeaux.

Félicitations au jeune athlète du club lillebonnais Dojo 76 et à son entraîneur Mamoudou Mamadou pour ce très beau résultat.



CHAMPIONNAT DE NORMANDIE DES CLUBS

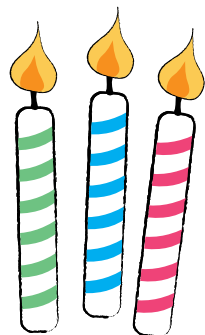
Samedi 16 avril dernier, se déroulaient les championnats de Normandie des clubs de boules lyonnaises. Lillebonne recevait les clubs qualifiés pour la finale régionale : Bosc et Falaise. L'USL boules lyonnaises rencontrait, au premier tour, le club de Falaise et sortait vainqueur sur un score additionné de 23-17. En début d'après-midi, l'USL boules lyonnaises rencontrait le club de Bosc Roger avec un score de 24-16. Le club vainqueur de cette journée de compétition est donc l'USL boules lyonnaises, qui a reçu une récompense en présence de Franck Lemaître, adjoint délégué au sport et aux relations avec les associations.





PIERRE ADAM

un Lillebonnais centenaire



Pierre Adam est né le 5 avril 1922 à Lillebonne, rue Crottée. Il obtient son certificat d'étude à l'âge de 12 ans et apprend la mécanique au garage Gervais rue du Havre. Puis il travaille aux ateliers Legrand – aux Textiles Desgenétais. Il part ensuite faire son service militaire à l'âge de 21 ans chez les Zouaves à Lyon.

En 1959, il rencontre celle qui deviendra son épouse trois ans plus tard, le 3 mars 1962. Ensemble, ils ont cinq enfants.

Pierre Adam est employé à la Mobil Oil où il travaillera jusqu'à la retraite en mai 1981.

Une fois à la retraite, il s'est occupé de ses proches et a profité du monde et de ce qu'il a à offrir en voyageant en compagnie de son épouse.

Pierre Adam vit toujours dans sa maison à Lillebonne avec son épouse, entouré de ses enfants et petits-enfants et avec l'aide des deux infirmières et des aides à domicile.

LETTRE DES ÉLUS *de l'opposition*

Logements sociaux à Lillebonne : la barre des 50% bientôt dépassée ?

Un logement social, en France, est un logement destiné à des personnes dont les revenus n'excèdent pas certaines limites au sein des couches populaires et la classe moyenne ; l'expression concerne à la fois la construction de logements, l'occupation et la gestion de ce patrimoine.

C'est la concrétisation d'un projet républicain d'assurer par la loi les conditions d'une plus grande égalité de fait entre tous les citoyens ; il s'agit donc à travers ces logements de lutter contre la précarité, lutte que nous jugeons indispensable et pour laquelle nous y accordons toute notre attention.

Ce que dit la loi : L'article 55 de la loi SRU (loi relative à la Solidarité et au Renouvellement Urbains) impose à certaines communes de disposer d'un nombre minimum de logements sociaux proportionnel à leur parc de résidences principales : 20 ou 25 %.

Dans le cadre du Rapport d'Orientation Budgétaire de la Ville de Lillebonne présenté le 24 février 2022, il nous a été communiqué les éléments suivants :

- en 2021, la ville comptait 47 % de logements sociaux alors qu'au niveau national la moyenne est de 17% de logements sociaux sur le parc des logements des villes.

Si, sur le principe de développer des logements sociaux, nous y sommes favorables, en revanche un pourcentage trop important de logements sociaux risque de nuire à la mixité sociale, de réduire le nombre de foyers fiscaux assujettis à l'impôt et donc à la création de richesses pour la ville, et enfin de ne pas répondre aux attentes des personnes cherchant à vivre dans notre ville.

Or, nous apprenons que les futurs projets d'habitation sont voués à créer des dizaines de nouveaux logements sociaux, et cela sans réelle contrepartie, à savoir l'absence patente d'investissements privés.

Dans ces conditions, Lillebonne deviendra-t-elle une ville où l'accession au logement privé s'avérera difficile, voire inaccessible ?

**Philippe Leroux, Patrick Cibois, Arlette Lecacheur,
Sylvie De Milliano, Patrick Walczak, Jean-Yves Gognet,
Angélique Duval**

LETTRE DES ÉLUS *de la majorité*

En raison de la période de réserve électorale, seule la tribune de l'opposition est publiée dans ce numéro.

Lillebonne autrement



GAZ NATUREL

Fin des tarifs réglementés

Le tarif réglementé du gaz est une offre de fourniture de gaz naturel encadrée par les pouvoirs publics. La loi Energie-climat 2019 prévoit la disparition du tarif réglementé du gaz pour les particuliers au 30 juin 2023.

Que se passe-t-il si vous avez un contrat de gaz au tarif réglementé ?

Tous les titulaires d'un contrat au tarif réglementé devront changer d'offre avant le 30 juin 2023. Des courriers d'information vous sont régulièrement envoyés par votre fournisseur.

Comment changer de contrat de gaz ?

Pour quitter les tarifs réglementés du gaz, la démarche est simple, il suffit de souscrire un nouveau contrat en offre de marché auprès du fournisseur de votre choix. Le contrat au tarif réglementé prend fin automatiquement, et cela n'entraîne ni frais, ni coupure et ne nécessite pas de changer de compteur.

Afin de vous aider à choisir un contrat de gaz en offre de marché, les pouvoirs publics ont mis en place un comparateur d'offres indépendant et gratuit : www.comparateur.energie-info.fr

SOLIDARITÉ AVEC L'UKRAINE

Une collecte généreuse



La campagne de collecte au profit des familles ukrainiennes s'est clôturée le 31 mars. La municipalité tient à remercier chaleureusement tous les donateurs. Leurs nombreux dons ont permis de soutenir des familles notamment par le biais du Secours Catholique.

Des denrées alimentaires et d'hygiène ont également été remises à Notre Dame de Gravenchon pour l'association SOLIDARNIST qui soutient et accompagne les réfugiés ukrainiens, en leur préparant des logements adaptés et en facilitant leur installation et leur vie quotidienne sur le territoire.

Un soutien financier

Les partenaires de l'Association des Maires de France indiquent que les besoins se portent désormais prioritairement sur du matériel spécifique, tels que des médicaments et dispositifs médicaux de secours, ou des groupes électrogènes. Si vous souhaitez apporter votre soutien, la Ville de Lillebonne vous invite donc à remettre des dons financiers, permettant d'acquérir ces matériels dont les particuliers ne disposent pas.

> A l'unité locale de La Croix-Rouge

Sous-sol du magasin Super U – Rue du Lin

Vos dons financiers seront enregistrés en chèque unique-ment, à l'ordre de La Croix-Rouge - Urgence – Ukraine.

Ouvert le lundi, mardi, mercredi, samedi :
de 9h à 11h30.

> Au Secours catholique

Prendre contact avec Mme Devaux au
07 86 50 20 34.

> A l'UNICEF

<https://don.unicef.fr/>

Si vous ne disposez pas de matériel informatique, le personnel du CCAS vous accueillera et vous guidera de façon à pouvoir effectuer votre don de façon sécurisée.

Préparer l'accueil

Aujourd'hui, beaucoup de familles sont installées dans notre région, dont une à Lillebonne. Afin de les accompagner au mieux, nous avons besoin de personnes sachant parler l'Ukrainien, pour pouvoir les aider dans leurs démarches d'installation.

Si vous parlez l'Ukrainien, vous pouvez vous faire recenser à l'accueil du CCAS au 02 32 84 50 73. Vous pouvez égale-

ment vous faire connaître directement auprès de la plateforme Hébergement solidaire pour réfugiés ukrainiens sur Facebook : <https://www.facebook.com/groups/aideauxrefugiésukrainiens>

Si vous souhaitez accueillir des familles, vous pouvez vous enregistrer également sur la plateforme Hébergement solidaire pour réfugiés ukrainiens sur Facebook.

UN PROJET DE SERVICE CIVIQUE

Méline Bazin et Margot Leboucher, deux volontaires en service civique ont suivi ce projet. Elles ont organisé la collecte en mairie au sein du CCAS et ont répertorié les denrées collectées. Outre le dossier de l'Ukraine, elles ont travaillé sur des projets et des animations du CCAS et ont effectué plusieurs missions pour l'épicerie solidaire, entre autres. Leur contrat s'est achevé fin avril. Toutes deux se sont beaucoup investies. Elles ont pu mettre à profit et renforcer leurs connaissances grâce à cette expérience. Nous leur souhaitons une bonne continuation dans leur poursuite professionnelle.



Le clan des félins

Le clan des Félines est une association à but non lucratif qui a pour rôle de recueillir, soigner, stériliser, identifier et proposer à l'adoption les chats errants sur le territoire de Lillebonne. C'est dans ce contexte que sont organisés des trappages. L'association, en partenariat avec la Ville de Lillebonne, a également placé des cabanes de nourrissage à destination des chats errants dans plusieurs secteurs comme Saint-Léonard, Saint Exupéry, Goubermoulines, le Clairval, sente de l'Abreuvoir ou encore rue du Havre.

Seuls les nourrisseurs de l'association Le Clan des Félines sont habilités à nourrir les chats libres.

Afin de préserver l'intégrité de ces abris, plusieurs précautions sont nécessaires : nourrir avec des croquettes exclusivement, nettoyer régulièrement, ne pas déplacer les abris et veiller à la tranquillité des animaux.



Marche pour l'autisme

Dimanche 29 mai aura lieu la désormais traditionnelle marche pour l'autisme, organisée par *El Noor*, pour deux associations : *Une main tendue pour un avenir détendu* et *Étoile filante*.

Rendez-vous salle de la piscine à 9h pour 5 km de marche. L'inscription, 2 €, servira à financer une sortie pour les enfants autistes au mois de juin.

Après le sport, du réconfort vous attend salle de la piscine avec un brunch musical. *La petite chorale* vous parlera d'amour...

14^e journée Noa Lûu

Samedi 18 juin, de 11h à 18h, place Carnot à Lillebonne, venez soutenir l'association Noa Lûu Mon Combat dans sa lutte contre les maladies orphelines.

Sur place, vous serez proposés des jeux, des articles à l'effigie Noa Lûu Mon Combat, de la zumba, une chaîne humaine, des tombolas et des surprises...

Cette manifestation a pour but d'aider la recherche et d'offrir des cadeaux aux enfants malades.

Merci aussi d'apporter votre soutien (par votre présence) à Noa Lûu qui, aujourd'hui en insuffisance rénale, va rentrer en liste d'attente pour une double greffe (foie et rein).

Merci à toutes et tous, et n'oubliez pas, il n'y a pas de petits dons.



L'an dernier, Harry Roselmack avait fait une visite surprise à Noa Lûu.





Urbanisme participatif

NOUS AMÉNAGEONS
LA VILLE AVEC VOUS
ET POUR VOUS

REJOIGNEZ LES RÉUNIONS PARTICIPATIVES !

La municipalité entend bien continuer de construire la ville avec et pour les Lillebonnais. C'est pourquoi l'aménagement du centre-ville fera l'objet d'une nouvelle réunion publique qui devrait être organisée en septembre-octobre.



Le 30 mars dernier, lors d'une réunion publique organisée par la municipalité, les Lillebonnais étaient appelés à partager leur vision du centre-ville jusqu'à l'horizon 2040 afin d'élaborer collectivement un document intitulé « schéma directeur », selon le lexique usité en urbanisme.

Le débat fructueux qui a suivi la présentation du diagnostic établi par le cabinet UA+HA a vu émerger de nombreuses idées en matière de logement, de stationnement, de mobilité, d'adaptation de la ville aux modes de circulation douce (piétons, cyclistes), de signalétique et de végétalisation. L'offre de logements en direction des Lillebonnais vieillissants mais aussi l'existence de lieux conviviaux pour les plus jeunes ont également été évoqués à plusieurs reprises.

Cette participation citoyenne a pour finalité :

- > De permettre aux Lillebonnais d'exercer leur citoyenneté autrement,
- > De mettre en valeur l'expertise des Lillebonnais liée à leur utilisation du territoire,
- > De valoriser des idées originales,
- > De permettre à des acteurs qui ne sont pas habitués à travailler ensemble de le faire,
- > D'offrir l'opportunité aux citoyens de s'informer sur l'aménagement urbain et les compétences des différents acteurs (municipalité, Caux Seine agglo, Département...) dans les projets de développement...

PROJET ÎLOT NORD

Les démolitions sont terminées

L'ancienne crèche arc-en-ciel et la maison du 1b rue de l'Etang ne sont plus. Les structures ont été entièrement désamiantées avant d'être démolies pour laisser place à un nouveau projet urbain qui englobera :

- la création d'un jardin public,
- une mise en valeur de la rivière et le prolongement du chemin piétonnier le long du cours d'eau,
- la construction de 26 logements collectifs et individuels.

Encadrée par l'Etablissement Public Foncier de Normandie, propriétaire et maître d'ouvrage, la démolition de la maison située rue de l'Etang fut hautement technique du fait des contraintes : zone urbaine dense avec voie de circulation à flux important à proximité, gestion des mitoyennetés... Elle a nécessité une déconstruction sélective préalable manuelle et une déconstruction « par grignotage » à la pelle mécanique. (photo ci-dessous).



TRAVAUX



Réalisation d'un claustra devant la salle des Aulnes
> 14 800 € TTC

**Renouvellement des pontons de pêche**

Les pontons de pêche du parc des Aulnes sont progressivement renouvelés. Le travail du bois est effectué dans les ateliers municipaux par les menuisiers qui sont également en charge de leur pose le long des étangs.

En 2022, 31 pontons ont été réalisés pour un coût total de 3600 € TTC.

> Préparation des pontons + prise en charge de la facture du bois : 800 € TTC pour la Ville,

> Installation des pontons + prise en charge de la facture du bois : 800 € TTC pour l'association de pêche,

> Subvention d'un montant de 2 000 € TTC pour prise en charge d'une partie du bois par la Fédération de pêche.

Il restera une dizaine de pontons à renouveler en 2023.



Anaïs Lorin UNE NATUROPATHE À LILLEBONNE

La maison des sens, installée depuis 2017 au 29 rue Henri Messenger, accueille depuis février dernier Anaïs Lorin : naturopathe. La naturopathie permet d'établir un bilan de vitalité afin de vous accompagner vers un état de santé optimal. Le rôle de la naturopathe est d'inviter la personne accompagnée à adopter une hygiène de vie conforme à ses besoins, à renforcer ses besoins immunitaires, à drainer les surcharges humorales, à mieux gérer ses émotions et son stress. Pour tous les âges, que vous soyez malade, en bonne santé ou atteint de quelques maux du quotidien, Anaïs Lorin vous accompagne via un programme d'hygiène de vie adapté et individualisé.

Contact : par téléphone au 07 85 78 16 99 ou par mail à anaïs.lorin74@gmail.com.

Facebook : Anaïs Lorin – Naturopathe

Instagram : [anaïs_naturo](https://www.instagram.com/anaïs_naturo)



> Au sein de la Maison des sens, vous pouvez également retrouver Natacha Lamotte, sophrologue et présidente de l'association la Maison des sens. Elle vous accueille tous les jours ou à votre domicile. Contact : 06 44 35 86 02

> Émilie Bancarel, réflexologue plantaire, palmaire et dorsale, vous accueille le mardi et le samedi. Contact : 06 59 15 93 10

> Pauline Birot, conseillère en fleurs de bach, vous accueille le jeudi. Contact : par téléphone au 06 77 96 99 25 ou par mail à birotpauline@yahoo.fr.

> Cécilia Thune, trésorière de l'association et accueillante bénévole de Bulle Rose : lieu d'échange, d'écoute, de partage d'expérience, sans visée thérapeutique pour les personnes touchées par tous types de cancers ; elle vous accueille une fois par mois en petit groupe. Contact : par téléphone au 06 75 95 13 30 ou par mail à bullerose1021@gmail.com.

Facebook : Association la maison des sens

Hamam et Lys FAIT PEAU NEUVE

L'institut Hamman et Lys vous propose des nouveautés dans son offre de prestations : la pose et le rehaussement de cils, ou encore le microblading (c'est une technique de tatouage qui a pour but de reproduire un effet de poils, afin de combler les sourcils). Les esthéticiennes vous proposent également des nouveautés en termes de technologies. N'hésitez pas à vous essayer à la lumière pulsée pour une épilation définitive ou encore à la cryolipolyse pour un amincissement par le froid.

En collaboration avec techniSPA, Hamam et Lys utilise une méthode de



soin qui permet de mincir et de traiter les jambes dites lourdes.

Aussi, vous pouvez vous essayer à la stimulation musculaire pour un lifting immédiat.

Dans votre institut, vous avez toujours accès à vos produits préférés de chez Mary Cohr et La Sultane de Saba ainsi qu'aux différents massages et au hammam.

Facebook : Institut de beauté Hamam et lys
Site internet : institut-hamam-e-lys.fr
02 35 31 34 46 • hammetlys@orange.fr

Nouvelle boutique test COACHING SPORTIF *avec Mam's Fitness*

Encore une excellente nouvelle pour le commerce et le dynamisme de notre ville ! Cette fois-ci, c'est le coach sportif Mohamadou Ba qui a ouvert son centre de coaching Mam's Fitness, situé espace Batic (à côté de la ludothèque et à proximité de Monsieur Bricolage), dans le cadre du dispositif boutique test. Le 1^{er} avril dernier avait lieu la signature officielle de la convention par la Ville, représentée par Monsieur le 1^{er} Adjoint, Kamel Belghachem et le porteur de projet, Mohamadou Ba, réunis dans les spacieux locaux de Mam's Fitness. Sur une surface de 145 m² appelée à s'étendre, Mam's Fitness se distingue par une offre d'entraînement personnalisée adaptée aux envies de chacun : remise en forme, renforcement musculaire, perte de poids, prévention des blessures du sportif... Il est également possible de s'inscrire à des cours collectifs de hit cardio.




 www.mamsfitness.com • Facebook Mam's Fit
07 65 19 80 18 • mamsfitness@hotmail.com



Anne-Sophie Gérard HYPNOTHÉRAPEUTE

Une hypnothérapeute s'est installée depuis le mois de mars au sein de l'espace de formation beauté et espace co-working beauté situé au 1 bis rue du Hauzay qui regroupe différents praticiens et esthéticiennes indépendants. Anne-Sophie Gérard est praticienne en thérapies brèves et coaching. Elle accueille ses clients dans le respect, l'écoute, la bienveillance et adapte son accompagnement et ses méthodes selon différentes thématiques telles que les troubles alimentaires, les troubles anxieux, les troubles de la santé ou encore les troubles addictifs suivant le besoin de chacun. Chacune de ses prestations est issue d'une formation praticienne ou maître praticienne certifiée : reiki en 2008, le shiatsu de bien-être en 2012 et les thérapies brèves et coaching : hypnose et PNL en 2021.

 Du mardi au vendredi sur rendez-vous au 06 17 96 52 05.
Facebook et Instagram : HypnoZen76



Les Vergers de Provence UN COMMERCE RÉNOVÉ

Laurence, Marion, Maryline et Coralie vous accueillent de nouveau aux Vergers de Provence après deux semaines de rénovation en mars, du mardi au vendredi de 7h30-12h30 et 14h45-19h, le samedi de 7h à 19h30 et le dimanche de 8h30 à 13h dans un commerce revêtu de ses plus belles couleurs. Des fruits et légumes, du fromage, de la crème, des épices ou encore des produits locaux, vous trouverez obligatoirement votre bonheur.



Confiserie des Arts

UN NOUVEAU REPRENEUR

Yoann Anquetil, ancien boulanger-pâtissier, vous accueille dans un décor coloré et sucré depuis le 2 mars dernier à La Confiserie des Arts au 29 rue Gambetta du mardi au jeudi de 9h30 à 12h et de 14h30 à 19h, le vendredi et le samedi en continu. Vous retrouverez comme à votre habitude : des chocolats, des confiseries, des thés et autres délices pour le palais des petits et des grands. Des changements sont au rendez-vous comme la mise en place d'une carte de fidélité et la création d'une page Facebook où vous pouvez retrouver les actualités et les nouveautés de votre commerce.

Contact : 02 35 38 90 80
Facebook : SARL Confiserie des Arts



Cioni Recrutement et Conseil

Une entreprise lilloise de secteur tertiaire au service des métiers de la cuisine

Vous recherchez un emploi dans la restauration, dans le commerce de bouche ? Vous avez besoin d'être aidé pour une recherche efficace ?

Romain Cioni, en tant que professionnel des métiers de bouche, lui-même boucher pendant plusieurs années, vous accompagne dans vos démarches.

Il vous conseille pour votre CV, il vous coache pour votre recrutement, il vous fait profiter de son réseau d'artisans, bref, il est à votre entière disposition pour votre recherche.

06 59 37 61 84 • rcconseil.recrutement@outlook.fr
<https://Rconseil76.wixsite.com/My-site>



Ça vaut le détour

UN MAGASIN DE DÉSTOCKAGE SUR LILLEBONNE

Mardi 19 avril, Thibault Darret a ouvert **Ça vaut le détour**, magasin de déstockage. Il vous accueille chaleureusement du mardi au samedi de 9h30 à 19h30 et le dimanche de 15h30 à 19h30. Vous pouvez trouver des produits alimentaires, d'hygiène ou encore de beauté... N'hésitez pas à y aller.

20 rue Henri Messager
Facebook : Ca vaut le détour

Ets Pichereau père & fils : 120 ans

HISTOIRE D'UNE ENTREPRISE LILLEBONNAISE



En 1758, les Pichereau, déjà couvreurs, vont dans les grandes villes à la belle saison pour chercher du travail. C'est en 1913, que François-Jean Pichereau construit la maison qui devient alors le siège de l'entreprise au 16 boulevard de Lattre de Tassigny à Lillebonne. Les fournisseurs n'ont pas de camion alors tout arrive par wagon à la gare de Lillebonne. Deux ans plus tard, Louis, son fils, travaille avec lui et prendra les rênes en 1932.

En 1937, Jacques Pichereau vient renforcer l'effectif et devient le premier gérant. Il prend une part active au développement de l'entreprise et se lance dans la plomberie en 1947 puis dans le chauffage central en 1962.

En 1969, l'entreprise obtient ses premières qualifications de l'O.P.Q.C.B. devenu Qualibat : organisme de qualification et certification BTP. Depuis, l'entreprise ne cesse d'innover.

En 1983, Jacques prend sa retraite et la direction est assurée par deux de ses enfants : Jean-Luc et Jérôme. Durant cette même année, l'entreprise s'informatise avec la mise en service d'un micro-ordinateur dont s'occupe Thérèse Méterie, fille de Jacques Pichereau.

En 2006, ets Pichereau père & fils se spécialise dans l'énergie solaire thermique pour l'eau chaude. En septembre de cette même année, Joachim, 5^e génération, intègre l'entreprise.

En 2009, elle est la première, aux alentours du Havre à obtenir la mention Qualibat « Économies d'énergie » et signe la charte « Construire avec l'environnement » de la Fédération Française du Bâtiment. En octobre, Jean-Luc part à la retraite.

C'est en 2010 que l'entreprise obtient le label « Pro de la performance énergétique ». C'est un label qui met en avant des artisans ou PME adhérents qui s'engagent en toute indépendance à faire bénéficier leurs interlocuteurs de leur savoir-faire et de leurs conseils dans le domaine de l'optimisation de la performance énergétique des bâtiments et installations.

Puis en 2017 elle devient « rénovateur BBC Normandie ».

En 2021, après de nombreuses années dans l'entreprise, Jérôme part à la retraite. Aujourd'hui, l'entreprise compte sept personnes. Elle fait partie des plus qualifiées de Seine-Maritime concernant l'Offre Globale de Rénovation Énergétique.



EN 1949 - Debouts : Fleury, Daniel Frébourg, René Niel, Mongauze, R. Frébourg, Resse, Bienvenu, Fernand Bigot
Devant : Claude Frébourg, Marical, Viel, Marcel Lemaître, Pierre Mauduit

CENTENAIRE DE L'USL

En 1963, à l'occasion de l'inauguration du stade municipal de la place Coubertin, PARIS-NORMANDIE titrait sous la plume de Roger Saunier : « *Il aura fallu attendre près d'un demi-siècle pour que le Football réalise son plus cher désir : le stade qui portera le nom du président Bigot* ».

Dans cet article, deux pionniers du football à Lillebonne (MM Clément et Paul Lecoq) se souviennent au début du XX^e siècle des premiers soubresauts de ce sport avec les faibles moyens (pas de ballons, mais des vessies de porc et des chiffons ; pas de chaussures spécialisées, mais des galoches en bois).

Et particulièrement les difficultés à trouver un endroit pour jouer.

section football

Par Jean-Philippe Pupin
Président du Groupement philatélique
et Cartophile Caux-Vallée-de-Seine

En 1922, le club Union sportive Lillebonne est créé sous la loi association de 1901, et les statuts déposés en Préfecture le 28 septembre 1922, avec pour Président un certain Joseph Mabillet.

Bien des péripéties s'en suivirent à cause des terrains : les hauts-Champs, le boubrier du Becquet, la plaine à l'emplacement d'éthylène plastique, actuelle usine Hoechst Exxon-Mobil...

EN 1922 -

"Les fous de Lillebonne"

Debouts : Emile Lecomte, Clément, Lucien Evrard, Chedru, Fernand Leconte, Caumartin, Gimay, Paul Lemestre, Pierre Lemonnier, Hattinguais, Pimare
Devant : Lecoq, les frères Bonnet, Déhais, Grioux, Chedru et Déhais



EN 1939 - Debouts : Fernand Bigot, Bachelet, Lafaurie, Maréchal, Mutel, Dalençon, Delanos
Devant : Gély, Picard, Guéry, marcel Lemaître, André Crochemore (dit la colonne)



Et puis en 1934, un nouvel élan attira vers le football : « du jour au lendemain tout le monde voulait faire du Football et la municipalité décida qu'il fallait une société coûte que coûte... » L'USL repartit alors en flèche avec à la tête le Président Fernand Bigot. C'est alors que Monsieur Edmond Lemaître loua pour 1 franc par an et un bail de 100 ans, le terrain de la tourbière (actuel parc des Aulnes).

Puis le flambeau fut repris par Robert Saint-Martin avec au bureau du club Octave Leclerc, M. Fleury, Marcel Lemaître, Philippe Prévost, J. Lanctuit, sans oublier la famille Frébourg et.... bien d'autres.



EN 1971 - Debouts : Leroux, Dumontier, Rémi Carpentier, Philippe Coustham, Hautot Ganche
Devant : Lavice, Christian Caudal, Bobée, Claude Corbel, Laruelle et Dubocage

Monsieur Fernand Bigot resta Président jusque dans les années 60. Monsieur Jean Thomas-dit-Dumont lui succéda pendant quelques années.

Ce qui marqua la présidence de Robert Saint-Martin, ce fut l'arrivée de Claude Corbel en qualité d'entraîneur-joueur, car ensemble, ils affichaient des ambitions pour le club.

La saison 1971/72 vit la montée du club en Division d'Honneur. Claude Corbel, originaire de Fauville-en-caux avait joué en professionnel avec le HAC, Nantes et surtout les diables rouges du Football Club de Rouen. A Lillebonne, il mit en place l'éducation physique dans les écoles primaires, créa l'école de Football et fit entrer des jeunes joueurs formés dans l'équipe fanion.

ANNÉE INCONNUE - Debouts : Daniel Frébourg, André Guéry, Michel Legentil, Claude Dumont, Claude Frébourg, Marcel Lemaître, Marcel Ripouteau
Devant : Emile François, Pierre Morel, Louis Zuber, Gérard Danvy, Pierre Mauduit, Saunier



En 1977 Robert Saint-Martin céda sa place à Edmond Fleury, puis Claude Frébourg, Michel Legentil, Bernard Verdière...

EN 1975 - Debouts : Couchot, Cadinot, Coustham, Fiquet, Arnaud Lemaitre, Jahan
Devant : Laruelle, Beauflis, Forlorou, Drieux, Déhais



EN 2022



**L'USL FOOTBALL
AUJOURD'HUI**

Trésorier : Brice Frébourg
Secrétaire : Sylvain Herry
Président : Fabrice David
us.lillebonne@lfnfoot.fr
usl.football.free.fr

L'UNION SPORTIVE LILLEBONNAISE fétera son centenaire en 2022.

Merci aux personnes qui m'ont prêté des documents, en particulier Philippe Coustham, dont la collection a été une bonne source de renseignements.

Merci de bien vouloir nous excuser d'avoir oublié de citer bon nombre de personnes qui auraient méritées d'être mises à l'honneur.



Les naissances

DÉCEMBRE

23 Soan Goury

FÉVRIER

2 *Lyna Hervieux*
 11 *Charlize Pressoir Cadinot*
 12 *Julyann Hauguel*
 14 *Maé Abakzer*
 18 *Zélie Darret*
 22 *Yvann Quclair Dargent*

MARS

1 *Lilya El Bazze*
 21 *Milann Panchout*
 26 *Léa Vollais Tinel*
 29 *Oscar Lefrançois*

AVRIL

2 *Gianni Beltrame*

Les Décès



JANVIER

22 Raymond BRUMENT, 88 ans

FÉVRIER

3 Nicole TANGUY, épouse DUBOIS, 70 ans
 7 Arlette FLEURY, épouse DELALANDRE, 88 ans
 Sophie RUMINSKI, veuve LENOUEV, 95 ans
 20 Rolande GAUDOUIN, veuve LECOQ, 91 ans
 21 Catherine HAUCHECORNE, veuve CUVIER, 70 ans
 23 Yvette GRENET, veuve DEVAUX, 83 ans

MARS

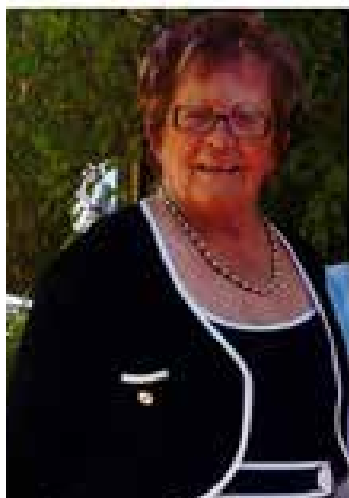
1 Daniel VARIN, 79 ans
 5 Michelle LEBRUN, épouse APPERCELLE, 85 ans
 8 Fabien HAUGUEL, 57 ans
 13 Françoise HAIZE, veuve BRETONNE, 82 ans
 14 Yvette LEVASSEUR, veuve LAROUTE, 92 ans
 21 Patrick ORANGE, retraité, 68 ans
 23 Georgette DONNEGE, veuve PRIMAN, 92 ans
 Raymonde PASQUIER, veuve QUESNOT, 96 ans
 24 Solange DUBOC, veuve AXILAI, 83 ans
 27 Antoinette BELLAMY, veuve NIEL, 90 ans
 Philippe DORBEAUX, retraité, 63 ans
 29 Jean-Pierre HATZENBERGER, 95 ans
 31 Danielle BRANDEL, épouse BEUX, 86 ans

AVRIL

6 André PONTEL, 92 ans
 8 Monique AUBIN, veuve DELAUNAY, 91 ans
 Claude STALIN, 90 ans

Hommage

MICHELLE APPERCELLE S'EN EST ALLÉE



Le 5 mars dernier, nous apprenons la triste disparition de Michelle Appercelle, présidente de l'association Emmaüs.

Née le 21 mai 1936 à Lillebonne de parents peintres, elle devient secrétaire chez un paysagiste à La Frenaye. Plus tard, le 12 novembre 1959, elle épouse Jacky, l'homme qui sera à ses côtés tout au long de sa vie. Ensemble ils ont deux enfants. Elle cessera son travail pour se consacrer à leur éducation et s'investir dans une association de parents d'élèves.

En 2001, elle rejoint Emmaüs en devenant la présidente de l'association à la suite de son époux qui doit se consacrer à son rôle d'adjoint aux travaux et à l'urbanisme à la mairie de Lillebonne.

Cette femme de caractère au cœur tendre était passionnée par son activité, elle était bienveillante, aimait se rendre utile et savait être à l'écoute des bénévoles de l'association. C'est comme cela, avec humour et émotion que la décrivent Jacky, son époux, Laetitia et Céline, membres de l'association Emmaüs.

Elle s'impliquait dans tout ce qu'elle entreprenait,



Emmaüs, de g. à d. : Laëtitia, Céline, Jacky

tous se souviendront de cela. Par ailleurs, elle a été il y a quelques mois honorée par le Téléthon en témoignage de son investissement.

Elle laisse derrière elle son époux, ses enfants et ses petits-enfants dont elle était fière. Michelle Appercelle laisse également sa famille de cœur, sa famille d'Emmaüs et de nombreux projets qu'elle espérait faire prospérer au sein de l'association. Elle laisse un grand vide mais surtout, de nombreux et beaux souvenirs.

La Municipalité s'associe à la peine de ses proches et lui rend un dernier hommage.

Mai

EXPOSITION DE SÉLÉNA BOULANGER
Jusqu'au mois de juin
Médiathèque

L'ART DE SE PLIER EN 4
Exposition de photos
Jusqu'au mois de juin
Juliobona

Vendredi 13
MADAME OSE BASHUNG
Concert
Deuxième partie :
Fanfare Fissa Papa

Samedi 14
CONCOURS DE PÊCHE
à la carpe
Parc des Aulnes
AAPPMA

RÉGIONAUX D'ÉPREUVES
COMBINÉES D'ATHLÉTISME
Jusqu'au 15 mai
A partir de 12h
Stade Bigot
GABS

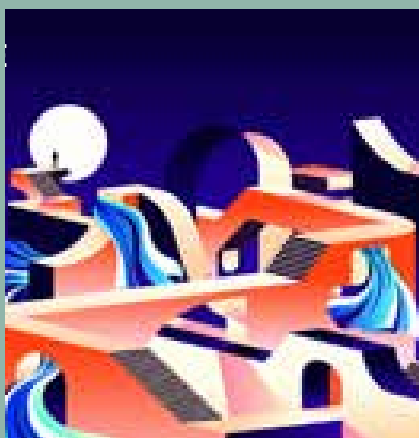
Lundi 16
EXPOSITION « LES COMMERCES
D'AUJOURD'HUI, D'HIER ET D'ANTAN
DE LA RUE MESSAGER »
Jusqu'au 26 mai
Rue couverte de l'hôtel de ville

Mercredi 18
LES COMMERCES D'ANTAN
DE LA RUE MESSAGER
Conférence
18h - Hôtel de ville

Samedi 21
PIERRES EN LUMIÈRE
Théâtre romain

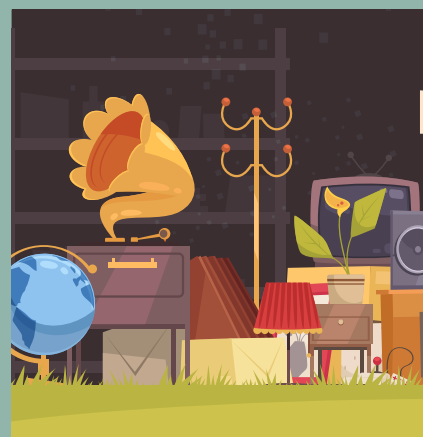
INTERCLUBS D'ATHLÉTISME
Stade Bigot
GABS

FAÎTES EN FAMILLE
10h à 18h
Jardin de l'hôtel de ville



NUIT EUROPÉENNE DES MUSÉES
De 18h à minuit
Musée Juliobona

Dimanche 22
CONCOURS DE PÊCHE
au moulinet et à la truite
Parc des Aulnes
AAPPMA



VIDE GRENIERS
Parking Batic
Association sportive
des sapeurs pompiers

STAGE DE DANSE
Salle La Presqu'île
USL Danse Passion

Jéudi 26
CONCOURS DE PÊCHE
des associations
Parc des Aulnes
AAPPMA

GRAND PRIX DE PÉTANQUE
DE LA VILLE
8h à 18h
Parking Glatigny
USL boules

PRIX CYCLISTE DE LA VILLE
13h30 à 17h30
Départ et arrivée sur le parking
de l'hôtel de ville
USL VCL

Dimanche 29
CONCOURS DE PÊCHE
au coup
Parc des Aulnes
AAPPMA

MARCHE POUR L'AUTISME
Rendez-vous à 9h
Salle de La Presqu'île
Association El Noor



Carte postale de la collection de Jean-Philippe Pupin, représentant la rue Gambetta et ses commerces

Juin

Mercredi 1^{er}

**ESSAI DE SIRÈNE D'ALERTE
à la population - 12h**

Vendredi 3

**SOIRÉE JEUX
A partir de 20h30
Ludothèque**

Samedi 4

**MEETING D'ATHLÉTISME
14h - Stade Bigot
GABS**

**24 HEURES DE LA VOIE ROMAINE
Parc des Aulnes
Association 24h de la voie romaine**

Dimanche 12

**CONCOURS DE PÊCHE
au moulinet
Parc des Aulnes - AAPPMA**



**ELECTIONS LÉGISLATIVES
1^{er} tour
Bureaux ouverts de 8h à 18h**

**KERMESSE
Cour de l'école Desgenétais
Association APEL**

Mercredi 15

**JOURNÉE MONDIALE
DES DONNEURS DE SANG
Centre ville
ADSBCL**

Jeudi 16

**CONSEIL MUNICIPAL
18h
Salle du conseil et sur Facebook**

Vendredi 17

**TOUS EN SEINE
Gymnase Ostermeyer
USEP**

Samedi 18

**JOURNÉE NOA LÛU
11h à 18h
Place Carnot
Association Noa Lûu Mon Combat**

**GALA ANNUEL DE PATINAGE
Gymnase O. Leclerc
USL patinage**

**« LA FOLIE MUSICALE
DE DON QUICHOTTE »
Le temps du spectacle
Concert lecture
16h - Médiathèque**

**JOURNÉES EUROPÉENNES
DE L'ARCHÉOLOGIE
Jusqu'au 19 juin - de 10h à 18h
Musée Juliobona
et théâtre romain**

Dimanche 19

**RONDE DES GAULOIS
OVTT**

**CONCOURS DE PÊCHE
au coup
Parc des Aulnes
AAPPMA**

**ELECTIONS LÉGISLATIVES
2^e tour
Bureaux ouverts de 8h à 18h**

Mardi 21

**BRADERIE DES COMMERÇANTS
Jusqu'au 26 juin**

Vendredi 24

**LES JULIOBONALES
Jusqu'au 26 juin
Centre ville**

Samedi 25

**CONCOURS DE PÉTANQUE
Boulodrome Bigot
Association des jardins
du Becquet et du Catillon**

Dimanche 26

**CONCOURS DE PÊCHE
au moulinet
Parc des Aulnes - AAPPMA**

À prévoir en juillet

Vendredi 1^{er}

**COLLECTE DE SANG
De 11h et 13h et 14h30 et 18h sur ren-
dez-vous
Salle Thiers**

**FÊTE FORAINE DE L'ASSEMBLÉE
Jusqu'au 3 juillet
Place Coubertin**

**SOIRÉE JEUX
« Dans les Abysses »
A partir de 20h30
Ludothèque**

Samedi 2

**CONCOURS DE PÊCHE
à la carpe
Parc des Aulnes
AAPPMA**

**CENTENAIRE DE LA SECTION FOOTBALL
USL Football**

Mercredi 6

**ESSAI DE SIRÈNES D'ALERTE
à la population
12h**

Samedi 9

**CINÉVILLAGE
A partir de 19h
Place F. Faure et théâtre romain**

Lundi 11

**LES ESTIVALES
Jusqu'au 27 août
Animations variées dans les quartiers
Plus d'infos en page 7**

Jeudi 14

FÊTE NATIONALE



Le Printemps
des familles

FAITES EN FAMILLE

SAMEDI 21 MAI 2022

DE 10H À 18H

JARDINS DE L'HÔTEL DE VILLE



lillebonne.fr

