

La Voix Romaine

LE MAGAZINE D'INFORMATIONS MUNICIPALES DE LA VILLE DE LILLEBONNE

Mars
Avril
2024

N°
129

Dossier FIÈRES D'ÊTRE ATSEM

POLITIQUE
DE LA VILLE
Le Clairval
*"Quartier
prioritaire"*

DÉMARCHES
ADMINISTRATIVES
SUR INTERNET
*Une permanence
pour vous accompagner*

EN ACTU
*Printemps
des familles*



SOMMAIRE

SAVE THE DATE



LES JULIOBONALES

21, 22, 23 Juin

lesjuliobonales.fr

[f](#) [i](#) [m](#) [#lesjuliobonales2024](#)



19



30



15



27



17

- 03 Édito
- 04 Retour en images
- 06 Actualités
- 08 Dossier
- 12 Cadre de vie
- 15 Démocratie participative
- 16 Culture/Patrimoine
- 18 Sports
- 22 Social
- 24 Séniors
- 26 Associations
- 28 Commerce
- 30 Mémoire/histoire
- 32 Etat Civil
- 33 Parole aux élus
- 34 Agenda

LA VOIX ROMAINE

Magazine d'informations municipales de la ville de Lillebonne
N°129 • mars / avril 2024

Directrice de la publication Christine Déchamps

Directrice déléguée à la publication Marie-Hélène Longo

Rédactrice en chef Noëlle Fortin

Rédaction Ludovic Quétel, Magali Vilain, Emilie Le Squeren

Crédits photographiques Adobe Stock, Freepik, ville de Lillebonne, associations lillebonnaises, Eloïse Belloncle (photo édito)

Conception Studio 911 - 12 rue Ferdinand Buisson - 14280 Saint-Contest

Réalisation Emilie Le Squeren

Impression Corlet - ZI rue Maximilien Vox - CS 30086 - Condé sur Noireau 14110 Condé en Normandie / Tirage 5600 ex.

Distribution Ville de Lillebonne

Pour tout problème de distribution, merci de contacter la Mairie au 02 32 84 50 50
NE PAS JETER SUR LA VOIE PUBLIQUE

Pour contacter la rédaction :

@ communication@lillebonne.fr

☎ 02 32 84 50 50

✉ Service communication
Hôtel de Ville - BP 20071
76170 Lillebonne

🌐 lillebonne.fr

Suivez-nous :



Chères Lillebonnaises,
chers Lillebonnais,

8 mars : Journée internationale des droits des femmes ; 22 mars : Journée nationale des Agents Territoriaux Spécialisés des Ecoles Maternelles (ATSEM). C'est donc tout naturellement que nous avons souhaité mettre à l'honneur ce métier fortement féminisé dans ce numéro de La Voix Romaine. La profession est souvent méconnue et pourtant la liste est longue de toutes les tâches dévolues aux ATSEM.

Ancienne directrice d'école, je ne puis qu'être convaincue que leur investissement quotidien, aux côtés des enseignants, contribue à offrir à tous les élèves des écoles maternelles lillebonnaises de bonnes conditions d'apprentissage et un service public d'éducation de qualité.

Profondément attachée à l'Ecole publique, je tiens ici à exprimer tout mon soutien aux enseignants et aux personnels mobilisés contre la mise en œuvre, à la prochaine rentrée scolaire, des groupes de niveaux en français et en mathématiques, en 6° et 5°, mesures qui organiseront le tri social des élèves, stigmatiseront certains d'entre eux et mettront à mal les pédagogies coopératives... Là où il faudrait des classes moins chargées, des moyens pour accompagner les élèves et les voir s'épanouir ensemble.

C'est d'ailleurs pour obtenir des moyens supplémentaires que nous avons répondu favorablement à la proposition de l'Etat de classer Le Clairval - le périmètre inclut le collège de la Côte Blanche - Quartier Prioritaire de La politique de la Ville (QPV), nous emparant ainsi d'une opportunité d'actionner de nouveaux leviers de cohésion urbaine, sociale et de développement économique, dans l'intérêt des habitants.

Par ailleurs, partout dans la ville, le retour du printemps donnera le top départ de nombreuses animations en plein air. Parmi celles-ci, citons *Le Printemps des Familles*, qui se déroulera du 30 mars au 20 avril et sera ponctué de



plusieurs temps forts. Vous en trouverez le programme détaillé en page 6 de ce numéro de La Voix Romaine. Notons que la traditionnelle Chasse à l'œuf se déroulera pour la première fois dans Le Verger des enfants situé rue de La République. Ce sera l'occasion pour ceux qui ne le connaissent pas encore de découvrir ce nouveau poumon vert de notre ville, terrain longtemps abandonné auquel nous avons redonné vie et que nous avons aménagé dans un esprit de convivialité.

Les Lillebonnais de 65 ans et plus ne sont pas en reste puisque les inscriptions aux sorties proposées dans le cadre du *Printemps des séniors* sont ouvertes jusqu'au 3 avril et offrent de belles promesses d'escapades. Ce printemps sonne aussi la reprise du *Marché de pays*, à partir du 6 avril, tous les quinze jours, de 8h à 13h, place Carnot.

Enfin, il n'y a plus de temps à perdre pour préparer votre costume pour *Les Juliobonales*, les 21, 22 et 23 juin, dont le programme vous sera dévoilé prochainement sur le site internet lesjuliobonales.fr.

Christine Déchamps
Maire de Lillebonne

AUDIENCES AVEC UN ÉLU

Les administrés sont reçus sur rendez-vous, les samedis 16 et 30 mars, 13 et 27 avril, 11 et 25 mai. Contactez le Guichet Unique au 02 32 84 50 50.



VŒUX À LA POPULATION

Belle affluence le 13 janvier à la cérémonie des vœux de la Municipalité. Madame le Maire, Christine Déchamps, entourée de son équipe, fut la première à prendre la parole, suivie de Bastien Coriton (vice-président de Caux Seine agglo), Murielle Moutier-Lecrèf (Conseillère départementale) et Gérard Leseul (député de la 5ème circonscription). L'occasion de revenir sur quelques-unes des réalisations de l'année écoulée et d'évoquer les projets 2024 : démolition-reconstruction du complexe sportif Bigot, construction de la Maison de Santé Intercommunale, 4^e Opération de Ravalement de Façades Obligatoire, généralisation du compostage dans les écoles, 5^e édition des Julibonales...



SALON DES COLLECTIONNEURS

Dimanche 14 janvier, les visiteurs sont venus nombreux flâner dans le dédale des rayons du salon annuel rassemblant la crème des collectionneurs. Passionnés et passionnants, toujours prêts à parcourir des kilomètres pour débusquer l'objet recherché, les exposants ont séduit le public avec, pêle-mêle : timbres, pièces, cartes postales anciennes, livres, BD, affiches, petites voitures, pin's, capsules de bière, fèves, poupées, jouets, voitures, trains vintage, et même des boîtes de camembert ! Organisé par le Groupement cartophile et philatélique Caux vallée de Seine, avec la participation de la Ville, ce salon est une vraie caverne d'Ali Baba.



RÉVEILLONS DE FIN D'ANNÉE 2023

A l'occasion des réveillons des 25 et 31 décembre, les élus ont tenu à remercier sincèrement et chaleureusement les personnels soignants et administratifs de l'hôpital intercommunal de Lillebonne, de l'EHPAD ainsi que les pompiers pour leur dévouement, leur professionnalisme et leur engagement au quotidien au service de l'ensemble des citoyens. Ces visites bienvenues ont fait l'objet de dons de quelques gourmandises.



PRINTEMPS DES FAMILLES

Jeu des 5 familles

> du 30 mars au 20 avril sur Lillebonne, tous publics

Quatre membres de cinq "familles de méchants" différentes se cachent dans Lillebonne. Votre famille à vous est-elle composée de bons détectives ? Pour le savoir, suivez les indices donnés par les QR codes et devenez LA famille « Détectives » de Lillebonne.

Chasse à l'œuf

> Samedi 30 mars, verger des enfants, 14h-17h, tous publics

Chasse au Trésor

> Mercredi 10 avril, Parc des Aulnes, à partir de 15h, 3-10 ans

Carnaval des quartiers

> Samedi 13 avril, Saint-Léonard, galerie commerciale, 9h30-11h : café papotage déguisé

> Samedi 13 avril, City stade du Toupin : confection de masques puis déambulation jusqu'en centre-ville

Pique-nique et spectacle

> Samedi 20 avril, Parc des Aulnes, 11h-16h, tous publics

Venez pique-niquer dans une ambiance conviviale. De nombreuses animations vous attendent : structures gonflables, jeux en bois, ateliers créatif et maquillage, jeux collectifs... Un spectacle vous sera proposé.

Petite enfance

Le printemps s'invite également dans les structures petite enfance pour les familles qui les fréquentent.

Fête costumée

> Mardi 16 avril, Familia, 10h-11h

Ateliers Ribambelle

> Mardi 2 avril à 17h

Temps d'échange pour les parents animé par Bénédicte Bouissonnié (médecin référent des structures petite enfance) sur le thème "des gestes de premier secours et de prévention des accidents domestiques"

> Mardi 9 et jeudi 11 avril à 9h30

Atelier cuisine parents/enfants

> Lundi 15 et vendredi 19 avril

Atelier massage parents/bébé pour les familles de Ribambelle et Familia



En bref

INSCRIPTIONS SCOLAIRES

1. Préinscription en mairie

> En mairie ou en mairie annexe du 11 au 30 mars. N'oubliez pas le livret de famille et un justificatif de domicile de moins de trois mois.

2. Inscriptions dans les écoles

N'oubliez pas le livret de famille, le carnet de santé de l'enfant avec ses vaccinations à jour et le certificat de préinscription qui vous aura été remis en mairie.

> Maternelle Glatigny
Vendredis 15, 22 et 29 mars,
sur rendez-vous au 02 35 38 07 73
ou sur 0760129e@ac-normandie.fr

> Élémentaire Glatigny
Lundis 18, 25 mars, 8 et 15 avril,
Vendredis 22, 29 mars, 5 et 12 avril,
sur rendez-vous au 02 35 38 03 08
ou sur 0760730f@ac-normandie.fr

> Maternelle Clairval
Mardis 12, 19 et 26 mars,
sur rendez-vous au 02 35 38 08 53
ou sur 07602059a@ac-normandie.fr

> Élémentaire Clairval
Vendredis 15, 22 et 29 mars,
sur rendez-vous au 02 35 38 00 30

> Maternelle Triolet
Mardis 12, 19, 26 mars, 2 et 9 avril,
sur rendez-vous au 02 35 38 49 00

> Élémentaire Prévert
Mardis 12, 19 et 26 mars, 9h-16h
Jeudis 14 et 21 mars, 9h-11h30
sur rendez-vous au 02 35 38 27 53


 **Guichet Unique**
02 32 84 50 50

SOIRÉES JEU EN LUDOTHÈQUE

Entrée libre et gratuite

> Vendredi 19 avril • à partir de 20h :
Soirée « Coopération » : associez-vous pour gagner la partie !

Les soirées jeu sont réservées aux plus de 8 ans. Les enfants doivent être accompagnés d'un adulte et restent sous sa responsabilité.

 **ludotheque@lillebonne.fr**
02 35 31 89 06

À VOS AGENDAS *Carpe diem*

#lesjuliobonales2024

Les Juliobonales célèbreront du 21 au 23 juin les grandes heures de la puissante cité antique Juliobona. De nombreuses animations tout public et des spectacles gratuits vous seront proposés dès le vendredi soir et durant tout le week-end ! En amont de l'évènement tout public des 21, 22 et 23 juin, des actions culturelles et sportives seront proposées aux enfants des écoles et des structures petite enfance par les services de la Ville, le Département et le musée Juliobona.

Vous ferez l'expérience fabuleuse d'une immersion totale dans la vie quotidienne d'un citoyen gallo-romain, d'un légionnaire, d'un irréductible combattant gaulois... Vous assisterez à des combats de gladiateurs, des démonstrations de cavalerie et d'archerie et découvrirez les infaillibles machines de guerre des Romains.

Plus pacifiquement, des ateliers sur diverses thématiques (cuisine, artisanat, hygiène, beauté...), vous permettront d'être incollable sur les us et coutumes d'un citoyen de la Gaule à l'époque romaine.

Les Juliobonales, ce sont aussi des spectacles inoubliables proposés par le Département de la Seine-Maritime et la Ville de Lillebonne dans le cadre grandiose du théâtre romain et des déambulations théâtrales dans toute la ville.

Vous retrouverez prochainement la programmation sur le site lesjuliobonales.fr et sur la page Facebook @Les Juliobonales – Festival Gallo-romain.

Avec le soutien du Département de la Seine-Maritime et de Caux Seine agglo.

Un grand merci à tous nos partenaires et à l'ensemble des associations impliquées dans le projet.

ELECTIONS

Modification des bureaux de vote

> L'élection des députés européens se déroulera le dimanche 9 juin 2024

En raison de l'indisponibilité des bureaux de vote situés dans l'école Carnot et le centre Léo Lagrange (rue Kinkerville) :

> Les électeurs de bureau de vote n°4 – école Carnot, seront invités à voter à l'école maternelle Elsa Triolet.

> Les électeurs du bureau de vote n°6 – Centre Léo Lagrange, seront invités à voter, selon leur adresse, soit au bureau de vote n°2 (maternelle Glatigny), soit au bureau de vote n°1 (Hôtel de Ville). De ce fait, pour une meilleure répartition des électeurs, les personnes habitant les rues du centre-ville (qui votaient auparavant à l'école Glatigny) seront invitées à voter à l'Hôtel de Ville. De même, les électeurs du bas de la rue Henri Messenger (jusqu'à Super U), voteront désormais à l'Hôtel de Ville.

Tous les électeurs concernés par un changement de bureau de vote recevront un courrier explicatif au mois de mars, et une nouvelle carte d'électeur en mai.

Rappel

Pour voter durant ce scrutin, en cas d'emménagement ou de déménagement dans la commune, vous pouvez vous inscrire sur les listes électorales.

Pour vous inscrire sur les listes électorales, la date limite est fixée :

> au 1^{er} mai 2024 inclus pour les inscriptions en ligne

> au 3 mai 2024 inclus pour les inscriptions en mairie

<https://www.service-public.fr/particuliers/actualites/A17161>

En cas de doute, vous pouvez contacter le guichet unique de la mairie ou la mairie annexe Saint-Léonard, du lundi matin au samedi midi de 9h à 12h et de 13h30 à 17h30, ou consulter le site « interrogermasituationelectorale.fr »

A

Les ATSEM sont lauréates d'un concours spécifique et/ou titulaires du CAP petite enfance.

Elles sont réactives, attentives, dynamiques et bienveillantes.

Un des rôles majeurs des ATSEM est d'accompagner vers davantage d'autonomie les enfants de 2 à 6 ans.

Fières d'être ATSEM*

Elles sont un repère dans la vie de l'école.

La ville de Lillebonne emploie 14 ATSEM à raison d'une par classe de maternelle. Elles sont encadrées par Patricia Pereira, responsable du service affaires scolaires.

C'est un métier de cœur.

Elles exercent un métier-passion pour lequel il faut avoir la fibre petite enfance.

5

*Agent Territorial Spécialisé des Ecoles Maternelles

Sur 52 000 ATSEM en France, 99% sont des femmes.



Pour célébrer la journée nationale des ATSEM programmée le 22 mars 2024, la Voix Romaine consacre son dossier à ce métier mal connu...

Formant un binôme avec les enseignants, elles sont aussi les référentes bobos et les « chargées de mission » câlins ; elles sont garantes de la propreté du matériel et des locaux, accompagnent les sorties et font preuve d'une vigilance de tous les instants. Les enfants parlent d'elles, le soir, à la maison. Rompues à toutes les tâches, patientes et passionnées, elles sont le couteau suisse de l'école, l'agent multi-tâches toujours de bonne humeur, de 7h45 à 17h, 4 jours par semaine.

Mais qu'est ce qui les fait courir ?

JOURNÉE-TYPE D'UNE ATSEM

7h45 prise de poste

8h/8h40 accueil périscolaire

8h40/12h accueil des enfants en classe (déshabillage, passages aux toilettes avec lavage des mains au moins 3 fois dans la matinée, préparation, gestion et rangement des ateliers pédagogiques, habillage et déshabillage pour la récréation, préparation, gestion et rangement des ateliers pédagogiques, logistique, habillage des enfants qui ne mangent pas à la cantine...)

12h40/13h10 pause déjeuner

13h10/13h20 surveillance de cantine

13h20-13h30 passage aux toilettes, accompagnement et préparation au dortoir des petites sections

13h30-15h15 surveillance de sieste : une ATSEM par dortoir, habillage des enfants à leur réveil

13h30-15h15 passage aux toilettes, préparation, gestion et rangement d'ateliers d'arts plastiques et/ou activités physiques pour les autres classes

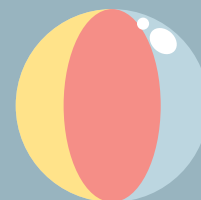
15h30-16h30 : passage aux toilettes, préparation, gestion et rangement du matériel pour les divers ateliers et/ou activités physiques pour toutes les classes, habillage avant départ des enfants

16h30-17h rangement, nettoyage du matériel et des locaux



Et pendant les vacances scolaires ?

Elles reviennent à l'école, sont redéployées au centre de loisirs la Cayenne, dans les crèches et les services municipaux pour l'entretien du matériel et des locaux.





Emmanuelle Patin

Adjointe déléguée à l'enfance,
la jeunesse et la vie scolaire

*Je salue leur
engagement et leur
professionnalisme.*

Professionnelles de la petite enfance, les ATSEM interviennent auprès des enfants sur les temps scolaires et périscolaires en participant aux projets de classes et d'écoles, en forte interaction avec les enseignants. Outre la préparation du matériel, elles assument des fonctions éducatives (vivre ensemble, politesse, respect mutuel...), mais aussi, dans la plus grande polyvalence, des missions d'assistance et d'accompagnement pédagogique aux cotés des enseignants. Allant au-delà de ce qui est prévu par les textes officiels, la Ville de Lillebonne affecte un poste d'ATSEM par classe maternelle. Ce choix résulte d'une reconnaissance de leur rôle, œuvrant pour le bien des tous. A ce titre, je salue leur engagement et leur professionnalisme.

Z

A

B

Ecole du Clairval

Elles forment une « équipe de choc ». Comment voient-elles leurs missions ?

Mélanie se sent investie dans « le projet d'accompagner les enfants dans leur éveil », **Fanny** « leur apporte le réconfort dont ils ont besoin » ; **Bénédicte** « s'attache aux enfants dans le cadre de ce métier profondément humain » et **Maria** a pour ligne de conduite de « se montrer bienveillante, toujours avec le sourire ».

Le mot de la directrice

Marion Delière

Le métier d'ATSEM est très polyvalent et les agentes sont indispensables en maternelle. Être ATSEM, c'est garantir une présence réconfortante pour les enfants car elles sont sur place tout au long de la journée, que ce soit pour la garderie le matin, la cantine le midi et dans la classe pendant la journée. C'est un métier où il faut savoir travailler en équipe, notamment avec l'enseignant, avec qui elle forme un binôme au service du bien-être de l'enfant.





Ecole Triolet

Elles sont « de la dynamite ».
Qu'est-ce qui les fait courir ?



Laurence « transmet la politesse dans la bonne humeur et la bienveillance » et pour **Carole** « il s'agit d'être avenante dans un échange de petits mots avec les enfants », tandis que **Sandra** « les fait grandir dans la patience et la joie » et qu'**Elodie** « aime que ça pétille et que l'apprentissage se fasse dans une bonne dynamique ».

Le mot du directeur

Ludovic Frémaux

Nos ATSEM !!! Par où commencer, tant leur rôle et leur présence sont primordiaux dans nos écoles maternelles, pour nos élèves, mais aussi pour nous, enseignants ! En effet, le binôme ATSEM - Enseignant est le pilier de la classe, leur étroite relation permet à l'enfant de se repérer, d'être en confiance et donc de grandir. L'expérience acquise entre l'ATSEM et l'enseignant à travers les années passées ensemble renforcent l'efficacité et l'alchimie de ce binôme. C'est pourquoi nous avons à Triolet un fort esprit d'équipe et qu'en tant que directeur, je ne me séparerai jamais de Carole, Laurence, Elodie et Sandra, les meilleures ATSEM du monde !



Ecole Glatigny

Elles sont « du tonnerre ». Quel sens trouvent-elles à leur métier ?

Emeline aime « voir les enfants se développer tout au long de l'année », tandis que **Laurence** « participe au fil des mois à l'apprentissage de leur vie » ; **Eva** se sent « partie prenante dans l'acquisition de leur sens du vivre ensemble », **Valérie** « trouve gratifiant d'assister à leurs progrès » et **Gaëlle** « leur apporte une forme de bien-être ».

Le mot de la directrice

Paola Muschio-Mizac

Les ATSEM sont les clefs de voûte des classes maternelles. Sans ces agents indispensables, impossible de proposer un accueil de qualité. Elles veillent sur la sérénité, la sécurité et l'hygiène des enfants, elles préparent les classes avant les activités et secondent les enseignants. Le duo indissociable ATSEM/enseignant(e) veille à ce que les meilleures conditions soient réunies pour que l'école soit un lieu d'apprentissage et d'épanouissement où les parents déposent leurs enfants sereinement.





Une modalité de dialogue appelée « photo langage » a été utilisée pour stimuler les prises de parole. Les habitants choisissaient des photos portant sur divers thèmes ayant trait à l'emploi, la famille, la santé, les espaces publics et privés, etc. avant d'exprimer leur perception du quartier depuis leur vécu.

LE CLAIRVAL

Une labellisation

« quartier prioritaire »

Le 6 février au soir, une assistance fournie était présente à la réunion publique organisée par Caux Seine agglo et la ville de Lillebonne à l'école du Clairval à l'attention des habitants de ce secteur en cours d'inscription au rang des Quartiers Prioritaires de la Ville. Proposé par l'Etat, ce classement doit permettre aux acteurs publics d'améliorer les conditions de vie des résidents sur de nombreux plans mais aussi d'engager, entre autres démarches, des actions sur l'accès à l'emploi ou aux professionnels de santé.

Animée de manière très participative suite à une période de plusieurs semaines pendant laquelle Caux Seine agglo et la ville de Lillebonne ont sondé la population du quartier sur la base d'un questionnaire, cette réunion a engendré un dialogue fructueux entre l'ensemble des citoyens, des élus, des techniciens de l'agglomération et de la ville présents. Le contrat de Ville, signé pour 6 ans, laissera le temps à tous d'avancer main dans la main pour apporter du mieux-vivre au Clairval.

UNE PREMIÈRE SUR L'AGGLO

Le Clairval a fait l'objet d'une attention particulière de la part de l'Agence Nationale de la Cohésion des Territoires. Parce que ce quartier de plus de 1 000 habitants répond aux critères de densité démographique et des données socio-économiques de l'INSEE, cette agence et l'Etat ont envisagé une inscription de cet ensemble urbain dans le dispositif national Quartier Prioritaire de la Ville. Cette labellisation est une première sur le territoire de l'agglo.

TOO GOOD TO GO *À vos applis !*

A l'issue d'une année de fonctionnement, le partenariat entre la commune et l'application TOO GOOD TO GO bat son plein : les chiffres, très encourageants, dénotent un engouement de la population pour ce système de « sauvetage » des plats non consommés.

Alors que le GIP (Groupement d'Intérêt Public) Seine Alim produit 1800 repas par jour au bénéfice des écoles communales, des Ehpad, du centre de loisirs la Cayenne, du CCAS-pôle des solidarités et de l'Hôpital Intercommunal, la ville poursuit son partenariat avec la start up permettant la mise en relation entre les consommateurs et les paniers non-consommés.

En 2023, de nombreux repas ont été sauvés du cycle des déchets : 1898 paniers au groupe scolaire Glatigny, 548 paniers au Clairval et 332 paniers à la Cayenne. Grâce à l'application, le traitement des déchets ainsi évité se mesure en tonnes de dioxyde de carbone (CO₂). Ainsi, sur l'ensemble des trois structures, près de 7 tonnes de CO₂ n'ont pas été émises. Ce cercle vertueux ne fait que des gagnants, à commencer par les habitants qui, pour de modiques sommes, acquièrent des paniers périphériques (entrée, laitage et dessert pour 5 à 6 personnes) à 2,99 € ou des paniers contenant un plat pour 5 à 6 personnes à 3,99 €. Avec une grande nouveauté : depuis le 8 janvier, l'école Prévert est mise dans la boucle de ce système bon pour la planète. A vos applis !

Horaires de collecte

- > Ecole Glatigny : lun et ven, 16h15-17h / mar et jeu, 17h-17h45
- > Ecole du Clairval : lun, mar, jeudi et ven, 15h40-16h25
- > Centre de loisirs la Cayenne : le mercredi et lors des vacances scolaires, 16h-16h45
- > Depuis le 8 janvier, école Prévert : lun, mar, jeudi et ven, 15h15-16h



RÈGLES D'URBANISME

*Le PLUI**

Le travail d'élaboration du PLUI entamé par Caux Seine aggro se poursuit.

Des petits groupes de travail composés d'élus et de techniciens se sont réunis entre octobre 2022 et juin 2023 pour travailler à l'élaboration de propositions écrites sur des sujets centraux qui concernent toutes les communes de Caux Seine aggro : le traitement qualitatif des clôtures, de l'habitat pavillonnaire, la préservation des ressources et des espaces naturels, celle du patrimoine bâti ou encore la question de l'habitat diffus en zone agricole ou du développement des zones d'activités économiques.

La rédaction des règles est un exercice complexe car il faut trouver l'équilibre entre le respect des lois et les besoins locaux. La loi Climat et Résilience d'août 2021 est incontournable et impose comme objectif le ZAN (Zéro Artificialisation Nette) des terres naturelles et agricoles à l'horizon 2050. Avec un premier niveau de résultat dès 2031 puisque toute collectivité doit réduire de moitié la « bétonnisation » de ses terres au cours des dix prochaines années.

> La phase réglementaire se poursuivra jusque fin 2024 avec un arrêt de projet prévu au cours du premier semestre 2025.

> Pour vous tenir informés de la procédure et de son avancement, rendez-vous sur le site cauxseine.fr rubrique « PLUI ».

> Pour formuler vos remarques, un registre de concertation est mis à disposition du public en mairie. Vous pouvez également écrire à l'adresse mail dédiée : concertation.plui@cauxseine.fr

*PLUI : Plan Local d'Urbanisme Intercommunal

SOBRIÉTÉ ÉNERGÉTIQUE

Importantes économies sur l'eau et l'électricité



En contractant avec la société Conseil Energie, la commune réalise actuellement un peu plus de 3 000 € d'économies. De plus, le matériel fourni à titre gratuit par cette société est basse consommation pour l'électricité, et réducteur de consommation d'eau pour les plomberies.

Plusieurs équipements et bâtiments communaux sont déjà équipés de ce matériel économique. Des aménagements sur les plomberies ont été effectués à l'hôtel de ville, au centre technique municipal, dans toutes les écoles et les salles de sport pour réaliser des économies d'eau à hauteur de plus de 50% ; ces aménagements consistent à poser à l'extrémité des robinets des mousseurs permettant de ralentir le débit d'eau. Coté électricité, de nombreux projecteurs et éclairages LED - meilleure durabilité et faibles coûts d'entretien - ont été posés.

La valeur du matériel de plomberie s'élève à 1 675 €, tandis que la livraison d'éclairages LED s'élève à 1 420 €. La commune est ainsi gagnante sur deux plans : un investissement zéro et des équipements moins énergivores.

REZO'BUS *À la demande*

Caux Seine agglomération propose un service de Transport à la Demande (TAD) sur l'ensemble des 50 communes du territoire, ouvert à tous et accessible sur simple réservation. Il permet de voyager vers la commune centre de votre bassin de vie et également vers les pôles de services du territoire. Ce service vient compléter les lignes de bus régulières déjà existantes.

Il fonctionne tous les jours hors dimanches et jours fériés, de 9h à 18h30 (heure de dépose). Quatre véhicules sont dédiés au TAD, dont un électrique, et peuvent accueillir 9 passagers.

Pour la première inscription au service TAD, il faut contacter le conseiller téléphonique au 02 27 08 00 12. Les réservations s'effectuent à ce même numéro de lundi au vendredi de 9h à 12h et de 14h à 17h ou 24h/24 sur le site internet rezobus.fr ou sur l'appli My Mobi Google Play ou App Store.



Quelques particularités à noter :

- > Les scolaires peuvent utiliser le service TAD uniquement sur les créneaux suivants : de 14h à 18h30 les mercredi et samedi, tous les jours sur les créneaux de fonctionnement en période de vacances scolaires,
- > Les véhicules sont accessibles aux

personnes à mobilité réduite,

> Pour les personnes à mobilité réduite titulaires d'une carte d'invalidité 80 %, la prise en charge se fera d'adresse à adresse.

Le tarif est d'1 € maximum par trajet. Renseignez-vous sur le site transport.cauxseine.fr



FRELON ASIATIQUE *Destructions des nids*

Face à l'augmentation du nombre de nids de frelons asiatiques, la Ville prend en charge l'intégralité des frais de destruction des nids.

On trouve généralement ces nids dans les endroits protégés, dans les haies mais aussi sous les avant-toits... Le printemps, période des nids primaires, est le meilleur moment pour les détruire.

Les habitants qui découvrent un nid actif, que ce soit sur le domaine public ou privé, sont invités à déclarer sa présence à la mairie qui missionnera une société agréée par la Fédération régionale de défense contre les organismes nuisibles (Fredon).

Contactez les services techniques au 02 35 39 41 41 ou l'accueil de la mairie au 02 32 84 50 50.

NOËL ET GALETTES : ROIS DE LA DÉCO ET PETITS LUTINS

Le 25 janvier, le service Démocratie participative s'est offert un moment gourmand autour d'une galette des rois. Cette occasion de rassembler une partie des conseillers de quartiers et des membres des conseils municipaux enfants et jeunes a permis de récompenser les gagnants du concours de décorations de Noël et de la chasse aux lutins. La ville remercie tous les participants à ces événements.



Challenge « lutins de Noël »

> Gagnante par tirage au sort : la famille Noël (ça ne s'invente pas !)



Gagnants du concours de décorations de Noël

- > Maison et Jardin : gagnants ex aequo : M. Lecomte (av. Victor Bettencourt) et M. Moreira (rue de Kinkerville),
- > Balcon : M. et Mme Pollet (allée de Bruxelles)
- > Hall d'immeuble : M. Gimay (bd de Lattre de Tassigny)
- > Prix Spécial du Jury pour Mesdames Hedouin et Lainay (résidence du Lin)



CROIX ROUGE COLIS DE NOËL

Des jouets issus de la collecte réalisée lors du goûter troc d'Halloween - organisé par les jeunes membres des conseils municipaux enfants et jeunes - étaient distribués par les bénévoles de la Croix Rouge et Mme le Maire, Christine Déchamps, à l'occasion de la distribution des colis alimentaires de Noël à 70 bénéficiaires.



DE LA PLUME À LA SCÈNE

Prenez place !

© Studio BDM

La deuxième édition du concours « De la plume à la scène » est parrainée par l'artiste Nirintsoa, révélé en 2016 par la nouvelle star, dont il fut finaliste.

Sur une idée du Havrais Jérôme Petit, concrétisée à l'aide du Lillebonnais Franck Blampain, l'association « La Craie Des Chants » présentera prochainement la finale de la 2^e édition du concours « De La Plume à La Scène ». Avec pour objet l'émergence de nouveaux talents de la musique, cette asso a la chanson française dans le cœur.

Amateurs de chanson française, à vos agendas : le concours « De la plume à la scène » revient avec quatre artistes aux univers personnels et inédits. « *Ces amoureux de la musique à l'aura encore confidentielle donneront de leur personne pour convaincre un jury exigeant composé de 11 personnalités très variées* » explique Jérôme Petit, directeur artistique de l'asso et premier producteur de la chanteuse havraise Philippine. Dans ce concours, tous les styles sont les bienvenus pourvu que les paroles soient en français : slam, rap, electro, chanson...

Mathilde Kaori se produira avec sa guitare pour jouer des trames mélodiques, élégantes et fines. Marie Sucre chantera pour servir ses compositions inspirées, entre humour et irréalité. Manu (trio) tentera de séduire par des paroles originales. Soukar, groupe monté en 2022, jouera une musique teintée de blues et de folk avec des accents africains.

Lequel de ces artistes aura la faveur du jury ? Avis aux curieux : prenez place pour cette soirée sensible parrainée par Nirintsoa, artiste franco-Malgache, présent en tant que membre du jury et aussi en tant qu'interprète de plusieurs titres de son premier album intitulé « Passion ». « *Cette finale tentera de faire se rencontrer des artistes qui se dévoilent et un public qui souhaite s'évader à travers la belle chanson* » ajoute Jérôme Petit.

De la plume à la scène

> Samedi 6 avril à 20h30
Salle des Aulnes

Soirée parrainée par Nirintsoa
Concert de 4 artistes finalistes du concours (par ordre d'apparition sur scène) : Soukar, Marie Sucre, Manu, Mathilde Kaori

Plein tarif : 10 €

Moins de 14 ans : 7,50 €

Pack : 70 € (6 places atablées, 6 boissons soft ou une bouteille de cidre et 6 goodies).

THÉÂTRE ROMAIN

Réouverture le 1^{er} avril

En écho aux Jeux Olympiques et Paralympiques, le théâtre fait la part belle au sport pour cette nouvelle saison en proposant une exposition retraçant l'histoire du sport dans l'Antiquité.

> Le 1^{er} avril, venez profiter de visites commentées et d'ateliers ludiques à destination des enfants.

> Le samedi 6 avril, Brice Lopez proposera une conférence « Athlètes d'Olympie, athlètes d'aujourd'hui » : le sport antique et moderne n'aura plus de secrets pour vous !

Durant chaque période de vacances scolaires, visites commentées et jeux vacances à destination des enfants de 6 à 12 ans vous sont proposées.

 Ouvert tous les jours, de 10h à 12h30, et de 13h30 à 18h.
Fermeture à 17h à compter du 1^{er} octobre. Accès gratuit.

Pour découvrir l'intégralité des animations et réserver :
02 32 65 20 00 • theatreromaindelillebonne.fr
Facebook et Instagram



©Nicolas Bram - Département de la Seine-Maritime



Vicki Rummler avait déjà enthousiasmé le public avec l'Orchestre d'Harmonie à Juliobona en 2023.

L'OHL FÊTE SES 160 ANS !

Concert de gala

A l'occasion de ses 160 ans, l'OHL retrouvera des artistes qui ont marqué son histoire : Moïse Melende, chanteur ; Raphaël Bellamy, pianiste et arrangeur ; Nathalie Roussel, Aude Mesas, Vicky Rummler, chanteuses ; Antoine Viel, guitariste. Un nouvel invité rejoindra cette prestigieuse distribution : Oceng Oryema, chanteur originaire de Lillebonne. L'orchestre jouera d'ailleurs 2 titres inédits tirés de son nouvel EP et arrangés spécialement pour orchestre d'harmonies par Raphaël Bellamy et Jean-Marie Gibellini.

Des solistes - 3 élèves du conservatoire actuellement en cycle spécialisé en vue de se professionnaliser - se produiront également sur scène : Dwèzyle Fouache au violon, Léopoldine Dumesnil au piano et Michel Quali à la trompette. Adèle Quesne, élève du conservatoire du Havre, accompagnera Dwèzyle à la harpe. Des musiciens de l'OHL joueront en soliste : Charlotte Lefebvre et Zélie Thomire en duo de flûtes traversières, Frédérique Fouache à la clarinette, Lilian Simon au trombone, et Emmanuel Battaglia à la clarinette.

Tous ces artistes se retrouveront pour un final arrangé pour l'occasion par Raphaël Bellamy. Un concert d'une intensité musicale puissante. Les spectateurs voyageront dans des univers multiples au son des instruments et des voix des invités.

> OHL and Friends • samedi 13 avril • 20h30 • centre culturel Juliobona, Lillebonne • gratuit, entrée libre



LES 24 HEURES DE LA VOIE ROMAINE

*Les inscriptions
sont ouvertes*

> **Samedi 8 juin**

Le départ de la 12^e édition des 24h de la VOIE ROMAINE aura lieu le samedi 8 juin à 11h (pour les concurrents de 6h) et midi (pour les concurrents de 24h).

En course ou en marche, individuel ou par équipe de 4 hommes/femmes ou mixte
Existe en 12h course, marche en individuel
En 6h, marche course individuel, équipe de 4 hommes/femmes ou mixte

Inscription préférable avant la course par chèque avec le certificat médical et le bulletin. Virement possible ou paiement en espèces le jour de la course.

En partenariat avec l'association « Ensemble contre la méningite », qui accompagne l'événement depuis la première édition.

📞 **Gérard Bertin • 06 66 83 88 08 • bulletin d'inscription disponible sur le facebook ou le site internet des 24h de la Voie Romaine ou le facebook Bertin Gérard**

BOULE LYONNAISE *Grand prix de la ville*

> **Dimanche 12 mai à partir de 8h**

Rendez-vous sur le parking Glatigny pour assister au tournoi et supporter ces joueurs habiles. Plus sportif qu'il n'y paraît, ce sport offre bien des rebondissements et une partie n'est jamais gagnée tant que les 13 précieux points ne sont pas acquis. Les 48 équipes en doublettes se mesurent tout au long de la journée sur des terrains spécialement aménagés par les techniciens de la ville, en partenariat avec l'association.



51^e RALLYE du Pays de Caux

> **Samedi 23 et dimanche 24 mars**

Cette année, l'association Rallye'n Caux fête ses 20 ans. Pour l'occasion, il vous sera proposé 2 spéciales à parcourir 2 fois.

> Samedi

Vérifications techniques des véhicules en centre-ville, place Carnot, de 9h à 15h. A cette occasion, le public pourra rencontrer les pilotes et les partenaires. Une séance de dédicaces sera organisée.

> Dimanche

Départ du Rallye vers les spéciales à 8h45 place Coubertin / Arrivée finale de 15h16 à 17h46.

 Rallye'n Caux • actions-sport.org




RADICATRAIL Alors, 14 ou 124 km ?

> **Samedi 27 et dimanche 28 avril**

Pour cette nouvelle édition du Radicatrail, retrouvez son programme à la carte et choisissez la formule qui vous convient en fonction de vos envies et possibilités : depuis la rando pédestre de 14 kilomètres jusqu'au trail de 124 kilomètres, rendez-vous au parc des Aulnes pour un moment de détente ou d'intense effort. La convivialité, la présence de nombreux supporters et un esprit festif connu et reconnu rendent le week-end attractif pour tous et font la marque de fabrique de cet événement sportif majeur.

Radicatrail de 124, 62, 35 et 14 kilomètres
Trail nocturne de 17 kilomètres
Petit, grand, super, crazy défis
Marche nordique et rando loisirs de 15 kilomètres
Trails gratuits pour les petits de 3-6 ans et les enfants de 7-10 ans
Trail à label national « Fédération Française d'Athlétisme » arbitré par un juge officiel FFA

 Inscription sur le site radicatrail.fr
Tout est sur le site : les parcours, les infos pratiques, les repas, la remise des dossards, le couchage sur place...



BADMINTON



Championnat de Normandie

Anaëlle, Anaïs, Chléa, Chloé, Gabin, Louis, Loris, Maxime, Noé, Thomas et Victor se sont rendus à Sées, dans l'Orne, pour participer au championnat de Normandie. A l'issue de matchs menés de haute lutte, Anaïs Marical revient championne de Normandie cadette, tandis que Maxime Desvard se hisse à la troisième place en catégorie benjamin. Bravo à eux et à tous les autres participants !

Bons résultats championnat départemental

De retour du championnat départemental jeunes qui s'est déroulé les 20 et 21 janvier derniers à Maromme, 6 licenciés de l'USL badminton ont pu arborer leurs coupes à l'occasion d'une galette des rois offerte dans le gymnase Pierre Mendès France. Le club avait en effet qualifié pour l'occasion 10 jeunes, des catégories benjamins à cadets. Suite à leur performance, les adolescents victorieux ont été qualifiés pour le championnat de Normandie s'étant déroulé le week-end du 17 et 18 février à Sées, dans l'Orne. Le jeune Maxime Desvard, 11 ans, était au centre de toutes les attentions puisqu'avec seulement 2 ans de pratique, il a gagné tous les matchs de ses tableaux. A raison de 3 entraînements hebdomadaires, le parcours de ces jeunes est prometteur. Le niveau d'encadrement, la cohésion des équipes et l'engagement de chacun y sont nécessairement pour quelque chose.



De gauche à droite, en haut :
Loane Yger, Adèle Benoist et
Louis Meinerad
De gauche à droite, en bas :
Anaëlle Lemarchand, Maxime
Desvard et Gabin Pimont



GROS SUCCÈS POUR L'URBAN TRAIL

Dimanche 21 janvier, 500 coureurs et marcheurs ont foulé les rues de Lillebonne à l'occasion du trail urbain organisé par l'association sportive des sapeurs-pompiers, avec l'aide de la Ville. Bravo à tous les coureuses et coureurs !

TROPHÉE RÉGIONAL OVTT UNE PREMIÈRE MANCHE TRÈS DISPUTÉE

Le 11 février dernier, OBJECTIF VTT accueillait la première manche du TROPHEE REGIONAL DES JEUNES VETETISTES. Sous de très mauvaises conditions météorologiques, les jeunes ont brillamment concouru en 3 manches chronométrées, avec à l'arrivée des temps particulièrement serrés. Les 66 jeunes ont été récompensés avant la prise d'un goûter géant préparé par les parents. Les organisateurs souhaitent vivement remercier tous les bénévoles qui ont eux aussi œuvré toute la journée sous la pluie, les jeunes, les parents et dirigeants du club. Ci-contre le podium des lauréats des catégories U11 à U17



KARATE

Championnat de Normandie

Retour sur le Championnat de Normandie Pupilles / Benjamins de Karaté qui a eu lieu samedi 3 février à Louviers : 6 jeunes de DOJO 76 ont participé et se sont qualifiés : Katalaya en pupille -30 Kg ; Mohamed-Saad en benjamin +55 Kg ; Ilyès en benjamin -35 Kg ; Ouweys en pupille -30 Kg ; Eliès en benjamin -30 Kg ; Nolan en benjamin -30 Kg (D2).

Ils étaient accompagnés de leurs coachs Mamoudou Mamadou et Ibrahim Mamadou pour les encadrer durant cette épreuve importante.

Les 6 athlètes ont mérité leur place pour les Championnats de France qui auront lieu prochainement à Lyon. Le club est fier de leur parcours.



Wushu Coupe de Normandie

La coupe de Normandie de Wushu était organisée à Lillebonne le 28 janvier avec de nombreuses démonstrations d'arts martiaux et de gymnastique traditionnelle.



EPICERIE SOLIDAIRE

Merci aux bénévoles !

Elles et ils sont près d'une quinzaine à donner de leur temps pour tenir l'épicerie solidaire, en tant que bénévoles. Jeudi 8 février, un goûter était organisé en leur honneur.

En 2023, l'épicerie solidaire comptait 182 foyers bénéficiaires, soit un total de 362 personnes. Ouverte au public de 14h à 16h du lundi au vendredi*, cette structure gérée par le CCAS-Pôle des solidarités permet au public de payer ses articles 10% de leur valeur, à hauteur de 60 € par mois (pour un foyer d'une personne).

Les bénévoles interviennent dans de nombreuses missions quotidiennes, du remplissage des rayons jusqu'à la vente d'environ 1000 produits différents. C'est pour répondre à une tradition bien ancrée que Fabienne Mandeville et Christine Déchamps, respectivement adjointe aux affaires sociales et présidente du CCAS-pôle des solidarités ont tenu à rassembler le groupe pour les remercier et saluer

officiellement leur engagement. En présence des agents du pôle, qui ont préparé pour l'occasion un goûter « maison » fait de cookies et de petits cakes fantaisie, les élues ont aussi rappelé l'utilité du bénévolat dans ce lieu d'échanges où des animations sont régulièrement organisées. « Si l'épicerie solidaire se trouve au cœur du Clairval, les bénéficiaires viennent de tous les quartiers » a rappelé Fabienne Mandeville, avant que Christine Déchamps pointe « le rôle essentiel que pourra jouer cet équipement dans le courant des années à venir dans le cadre de l'amélioration du Clairval en tant que Quartier Prioritaire de la Ville ».

*L'ouverture de 14h à 16h concerne l'espace de vente, tandis que le lieu de convivialité et d'animations peut rester ouvert jusqu'à 17h30.

DÉMARCHES ADMINISTRATIVES

Une permanence pour tous

La commune accueille une permanence du Secours Populaire consacrée aux démarches administratives. A l'épicerie solidaire, Betty Coulon fournit gratuitement un accompagnement à tout usager se sentant en délicatesse avec le numérique.

« Le tout numérique accentue les inégalités sociales ». Partant de ce constat, Betty Coulon a développé son goût pour le terrain, au service des habitants en tant que « écrivaine publique numérique ».

Formée par le réseau France Service, Betty parcourt la pointe de Caux (triangle Le Havre-Fécamp-Bolbec) pour agir sur les conséquences du phénomène appelé « fracture numérique ».

Parce que se connecter est devenu un besoin vital, il apparaît qu'une partie de la population ne suit pas le mouvement pour un large éventail de raisons :

« j'accompagne tous les usagers dans leurs démarches nécessitant une connexion Internet pour qu'ils puissent faire valoir leurs droits fondamentaux » explique Betty, intervenant actuellement sur nombre d'ouvertures de comptes « Info retraites » ou « Ameli », mais aussi sur la constitution de curriculum vitae pour les chercheurs d'emploi.

Betty accueille sur rendez-vous et individuellement toute personne confrontée à un problème administratif lié à l'informatique : « chaque cas est unique et nécessite une réponse parfaitement adaptée » précise la professionnelle, rompue à tous types de dossiers concernant les différentes grandes administrations gérant le RSA, les APL, les passeports... la liste est loin d'être complète, car la complexité de certaines situations est si forte que certains baissent les bras. « Je suis aussi là pour aider au long cours en rencontrant les usagers plusieurs fois s'il le faut » spécifie Betty, en précisant que « les métiers d'écrivain public et de conseiller numérique ont fusionné en fonction des nécessités de l'époque ».



> Permanence à l'épicerie solidaire sur rendez-vous préalablement pris sur le mobile de Betty Coulon : 06 73 31 98 94.

PRINTEMPS des SÉNIORS

Visites
Restaurants
Spectacles

Pour les Lillebonnais
à partir de 65 ans

INSCRIVEZ-VOUS VITE !

Visites, restaurants ou spectacles pour des sorties conviviales et animées.

Vous avez 65 ans ou plus ? Retrouvez le programme et le bulletin d'inscription à l'accueil de l'Hôtel de Ville ou téléchargeables à partir du site internet lillebonne.fr et inscrivez-vous avant le 3 avril à votre sortie préférée en déposant le coupon d'inscription dans l'urne disposée à cet effet au guichet unique en mairie.

JOURNÉE DE LA SOLIDARITÉ INTERGÉNÉRATIONNELLE

Portes ouvertes / sortie convivialité

Le 29 avril le CCAS-Pôle des solidarités organise une journée portes ouvertes (tous publics) à la salle des Filatures ainsi qu'une sortie au parc des Clères (pour les bénéficiaires de l'action de convivialité).

L'association AND-SC2S et ses partenaires proposent aux jeunes volontaires de Normandie de participer à un appel à projet pour la journée européenne de la solidarité intergénérationnelle, le 29 avril. Pour cet événement, Chloé, Louanne et Clara, en service civique au CCAS-Pôle des Solidarités, ont mis sur pied deux animations conviviales à l'attention des séniors.

> Portes ouvertes, bienvenue salle des Filatures

Une après-midi portes ouvertes est organisée dans cette salle dédiée aux séniors le 29 avril, de 14h à 17h. Le but est de faire connaître la salle et les activités s'y déroulant toute l'année en réservant aux séniors et à leurs familles un accueil spécifique ce jour-là : présentation du pôle des solidarités, rétrospective photos et animations à base de jeux de société, tout sera prêt pour passer un bon moment.

> Une sortie pour les bénéficiaires de la convivialité

A l'attention des habitués du groupe de convivialité, l'après-midi se déroulera au parc de Clères, avec à la clef visite des lieux, goûter et farniente !



ÉQUILIBRE ALIMENTAIRE

Conférence et ateliers

Une alimentation saine et équilibrée est une des principales clefs du bien vieillir. Avec l'âge, l'appétit et les goûts évoluent, pouvant engendrer un déséquilibre de la prise des repas.

Continuer de bien s'alimenter est primordial sinon certaines pathologies peuvent apparaître et diminuer l'autonomie des séniors. Mais quel que soit l'âge, il est important de « manger mieux », sans oublier les notions de plaisir et de convivialité.

Echanger autour du bien manger, dissocier les messages publicitaires des messages nutritionnels, tels sont les objectifs de cette conférence et des deux ateliers réservés à un public senior. Elle sera animée par une diététicienne qui apportera des conseils et répondra aux questions.

Elle sera suivie de 2 ateliers où seront abordées la lecture des étiquettes et la composition de menus équilibrés. L'inscription à ces ateliers se fera après la conférence.

Manifestation organisée par l'ASEPT Normandie (Association de Santé et de Prévention sur les Territoires) en partenariat avec le CCAS-Pôle des solidarités et la Ville.



> Conférence le 28 mars 2024 à 14 heures à la salle du Lin. Gratuit et sur réservation auprès du service au 02 32 84 50 73. Nombre de places limité. Ateliers les 11 et 18 avril, inscriptions après la conférence.

📞 CCAS - Pôle des Solidarités •
02 32 84 50 73 • ccas@lillebonne.fr



NEURODÉVELOPPEMENT

Une asso spécialisée s'installe à Lillebonne

Une association d'accueil d'enfants et d'adultes présentant un trouble du neurodéveloppement prend ses quartiers au Clairval, dans le bâtiment HH, allée de Rome. Créée au Havre en 2019, « La fabrique A-proj-EI » a pour vocation l'inclusion des profils atypiques.

Le nom de l'asso sonne comme un jeu de mots : A comme Atypique, E comme Educatif et I comme Inclusif... car la vocation de la structure est bien l'accueil des personnes présentant un trouble neuro-atypique, tels l'autisme, le TDAH (trouble déficitaire de l'attention avec ou sans hyperactivité) ou les différents DYS.

Ayant déjà accueilli une centaine de personnes au Havre et souhaitant répondre aussi aux besoins de la population de l'agglomération lilloise, les créatrices de « La fabrique A-proj-EI », Elodie Hapel et Virginie Hermel, entendent impulser une offre adaptée au public visé : « de par notre flexibilité, nous recevons allée de Rome mais participons aussi à des activités extérieures, comme l'épicerie solidaire de Lillebonne ou divers lieux du milieu ordinaire » explique Elodie, évoluant aux côtés d'une responsable éducative qui supervise une équipe de deux éducatrices et une jeune alternante.

En milieu scolaire, il s'agit surtout d'observation, car il faut dire qu'une part majoritaire de ces troubles est invisible, ce qui rend le diagnostic parfois long à poser. Mais « La fabrique A-proj-EI » accompagne les besoins spécifiques sans attendre toute reconnaissance de la MDPH : « nous apportons un soutien éducatif à travers des ateliers avec du numérique comme outil de compensation dans les apprentissages ou, plus simplement, des bulles de répit pour les familles » conclut Elodie, qui vit une aventure humaine enrichissante faite de rencontres très diverses.



Elodie Hapel

> Toute personne intéressée par les services de l'association la fabrique A-proj-EI peut contacter Elodie Hapel au 06 33 59 64 40.

LES TORNADES EN TABLIER UN ATELIER CUISINE À L'ÉPICERIE SOLIDAIRE

L'association « La fabrique A projEI » et le CCAS-pôle des solidarités de Lillebonne ont mis sur pied un atelier cuisine intergénérationnel se déroulant une fois par mois à l'épicerie solidaire à l'attention d'enfants porteurs d'un trouble du neurodéveloppement. L'idée est de faire se rencontrer enfants et seniors autour d'une activité sociale permettant à chacun d'aller vers l'autre et d'aborder la différence sous un mode ludique.

Le premier atelier, co-animé par Patricia Fanny, du ccas, et Elodie Hapel, de l'association A projEI, a eu lieu le 31 janvier autour de la conception d'une mousse et d'un moelleux au chocolat. Elodie avait préparé sur papier coloré avec des visuels très « parlants » la marche à suivre des recettes. L'atelier a donné lieu à une sélection préalable des ingrédients pour respecter les troubles alimentaires des enfants avant un échange sur les différentes textures des matières utilisées. Être davantage conscient de ses sensations et les partager avec les autres s'avère un exercice pédagogique pour tous.

La deuxième séance a eu lieu le 14 février autour de la fabrication d'une crème aux œufs et, Saint-Valentin oblige, de sablés en forme de cœur. La socialisation des enfants est au centre de l'atelier : avec les seniors, ils préparent un goûter, le prennent collectivement avant d'emporter les restes chez eux, pas peu fiers de leur réalisation. Tout cela concourt à des rencontres, des changements d'angles de vue pour les seniors et un apaisement pour les enfants.



Deux conseillers EGEE animant un atelier de chercheurs d'emploi dans les locaux de France Travail du Havre

EGEE

Des seniors bénévoles vous conseillent

Forte de ses 1800 conseillers bénévoles à l'échelle nationale, l'association Entente des Générations pour l'Emploi et l'Entreprise (EGEE) est dotée d'une antenne sur Lillebonne située à la Maison des Compétences. Créée au début des années 80, l'association EGEE met en contact des retraités expérimentés dans les domaines de l'entrepreneuriat et de l'encadrement avec tous les types de publics à la recherche d'une formation, d'un emploi, d'un conseil ou d'un accompagnement au long cours.

L'association intervient dans trois domaines.

- > L'éducation : intervention auprès d'écoles primaires, de collèges, de lycées et d'universités pour offrir des formations ou donner des conférences sur la connaissance de l'entreprise...
- > L'emploi : aide à la recherche d'un emploi, d'une formation ou d'une création d'entreprise en partenariat avec France Travail, la Mission Locale...
- > L'entreprise : accompagnement de petites et moyennes entreprises, commerçants, artisans, entreprises en difficultés et relations avec de nombreux partenaires (Chambre de Commerce International, Tribunal de Commerce...), support à la création du Document Unique, du Diagnostic d'Accessibilité des Handicapés...

A Lillebonne et Fécamp, 10 conseillers mettent leur connaissance du terrain économique et du monde de l'entreprise à la disposition de tous les publics. L'an passé, sur Lillebonne, 24 demandeurs d'emploi ont été accompagnés. Les interventions sont très variées : participation au réseau de parrainage de la Mission Locale de Caux Seine agglo, développement d'un dispositif de formation de personnes en rupture avec l'informatique, soutien scolaire à de jeunes réfugiés, participation à des jurys (bilan de stage, savoir-être en entreprise, admission Grandes Ecoles...), formation de parrains d'emploi au niveau national...

 **Permanence EGEE à la maison des compétences chaque mardi à 10h.**
Pascal Baudouin, délégué territorial EGEE de Fécamp-Lillebonne
02 35 38 44 07 • pascalbaudouin@aol.com

JULIO CAVERNE

*Par des « geeks »
pour les « geeks »*

Quentin et Richard Barthelemy font de leur rêve une réalité en installant une boutique de jeux traditionnels, à deux pas du théâtre romain. Animant une chaîne YouTube depuis un an, les deux jeunes frères commencent à transmettre leur passion aux geeks, dans leur magasin Julio Caverne.

Ils ont quitté leur emploi de soudeurs pour transformer leur hobby en activité professionnelle. Avec pas moins de 700 abonnés, la chaîne YouTube Julio Caverne leur apportait une visibilité virtuelle ; dorénavant, les clients sont en chair et en os et commencent déjà à fréquenter la boutique. Modélisme, figurines, jeux de société, jeux de rôles, les passionnés peuvent trouver leur bonheur dans ce hobby store. Quentin et Richard partagent tout, mais chacun a sa compétence spécialisée : l'impression 3D pour Quentin, la peinture sur figurine pour Richard. « *Notre souhait, c'est que Julio Caverne devienne vite un quartier général pour les amateurs de jeu classique et social* » déclare Quentin, en précisant que ce qui l'intéresse le plus dans ces jeux « *c'est d'échanger avec les autres autour de la passion de la science-fiction* ». L'espace vente de jeux les plus connus (Warhammer, Magic, Pokemon...) n'est pas le seul atout des lieux puisque les deux jeunes hommes projettent d'organiser au premier étage de la boutique des événementiels, en après-midi ou en soirée. Curieux ou avertis, n'hésitez pas à vous abonner à leur chaîne et à pousser la porte de la boutique Julio Caverne : bons conseils garantis !




 Julio Caverne • 44 rue Victor Hugo • Ouvert du lundi au samedi de 9h à 12h et de 14h à 18h

CENTRE COMMERCIAL SAINT-LÉONARD

*Un show-room
de vêtements féminins*

Béatrice Soares mène deux activités : de la vente de vêtements féminins ainsi qu'une prestation de personnalisation de tous types de produits.

Le principe est inspiré de la vente par correspondance puisque les commandes peuvent se faire sur le site internet, avec possibilité de retirer le colis dans le show-room. Celles qui préfèrent regarder et toucher ces vêtements « tendance » et de toutes tailles peuvent aussi se rendre au show-room. Coté personnalisation, Béatrice utilise deux techniques, le flochage (lettres et visuels autocollants sur textile, tirelire, gobelet et porte-clef) et la sublimation (impression d'une encre spéciale sur mug et textile)... vous avez un projet, venez en discuter avec Béatrice ! Le site Internet et le show-room portent le nom de BJ2S-mode et l'activité de flochage se nomme « Infinicréatif ».

 Pour vos achats de vêtements / Site Internet : bj2s-mode.fr pour le site (le Facebook porte le même nom)
Pour la personnalisation d'objets / Page Facebook : [infinicreatif](https://www.facebook.com/infinicreatif)



Nouvelle boutique test SUR LA COMMUNE

Le 12 janvier, Julien Hugot, photographe au sein de la boutique Normandie Studio Production, Christine Déchamps, maire, et Pascal Szalek, adjoint délégué au commerce local ont signé en mairie la convention qui lie les deux parties pour une durée d'un an. Mené en partenariat avec Caux Seine développement, le dispositif a pour objectif d'encourager l'implantation de nouvelles activités commerciales innovantes qui complètent l'offre actuelle. Il offre aux commerçants l'opportunité de bénéficier d'un accompagnement personnalisé et d'un loyer modéré la première année. La Ville apporte son soutien financier en minorant le loyer à hauteur de 100 % les trois premiers mois, puis l'aide décroît progressivement pour atteindre 25 % du dixième au douzième mois.

 Renseignements boutiques test au 02 32 84 45 18



De gauche à droite Pascal Szalek, adjoint délégué au commerce local, au développement durable et à la valorisation du patrimoine, Christine Déchamps, maire de Lillebonne et Julien Hugot, photographe au sein de Normandie Studio Production.

CENTRE COMMERCIAL SAINT-LÉONARD

Changement de local pour Saintes-Aiguilles

Suite à une reconversion professionnelle, Caroline Thomas exerce son activité de tatoueuse dans le centre commercial, où elle a changé de local. Mieux installée dans un espace plus vaste et plus accueillant, Caroline concrétise vos envies avec talent.

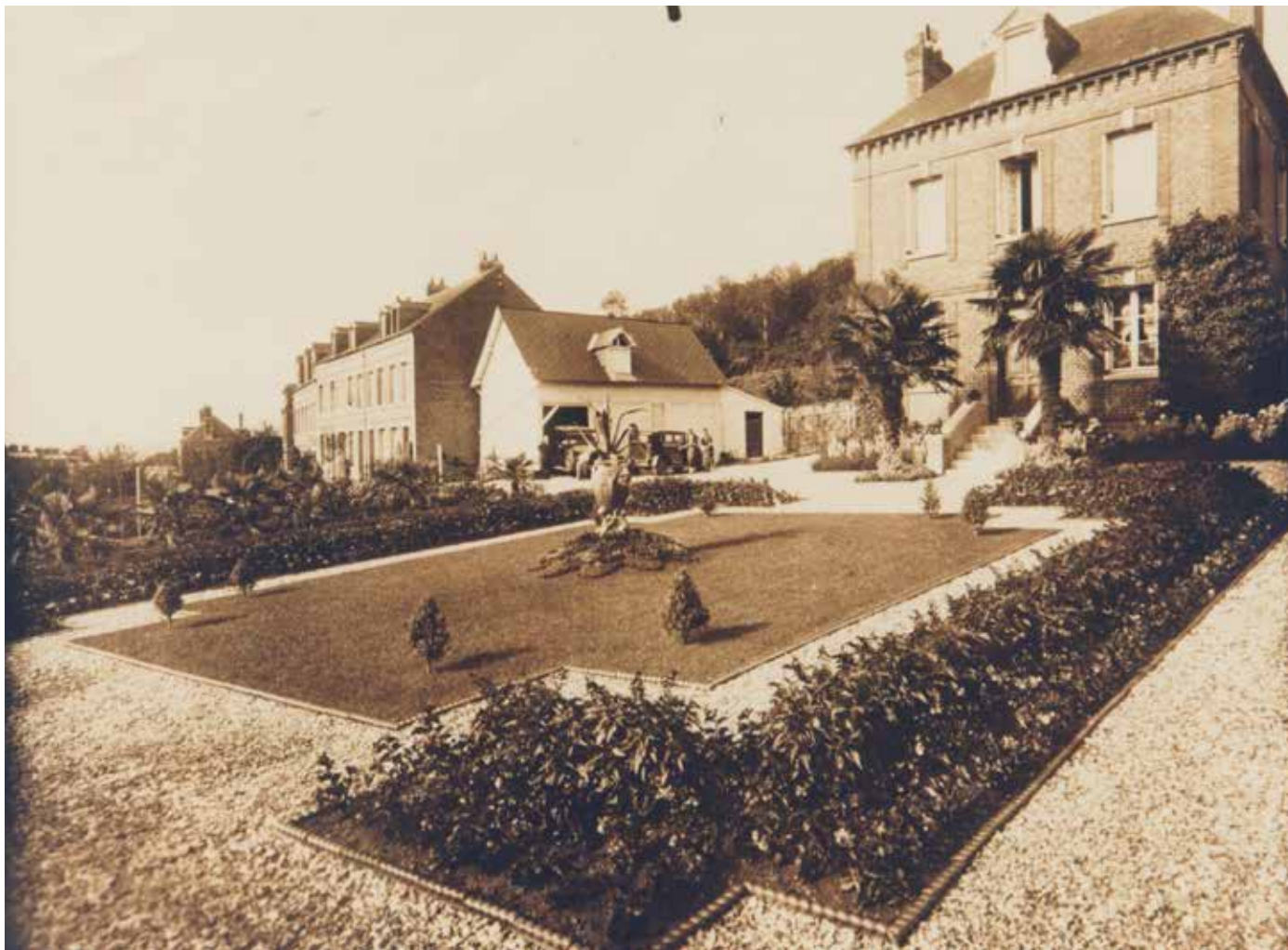


 Page Facebook : saintes aiguilles
06 42 45 85 88

IL REVIENT ! Le Marché de Pays

Le public avait plébiscité ce marché proposé le samedi matin en centre ville et qui mêlait les produits locaux savoureux aux produits artisanaux originaux et colorés. Il revient donc dès le samedi 6 avril, rendez-vous même heure, même endroit !





Collection photo de Maryline Orange, propriétaire de la maison jusque dans les années 2000.

AU VAL-INFRAÏY *un certain Monsieur COLIN*

Par Jean-Philippe Pupin, président
du Groupement philatélique et
cartophile Caux Vallée de Seine

Marcel Gaston COLIN est né à Lillebonne le 6 mars 1882. Ses parents, tisserands chez Wesphalen, habitent le quartier de la Bossaye.

Il effectue son service militaire au 74^e Régiment Territorial d'Infanterie au Havre.

En 1911 il épouse Céline Louise MAGNEN, fille aînée de Monsieur Jacques Adolphe MAGNEN pilote d'essai sur hydravion chez Coutant-Latham à Caudebec-en-Caux (aujourd'hui Revima), et habitant au 49 rue du Val-Infray.

Après leur mariage, le jeune couple habite au 9 de la rue du Val-Infray. Marcel Colin est tour à tour ou simultanément herbager, exploitant forestier, exploitant de carrière et transporteur, participant ainsi à l'aménagement des

terrains de la plate-forme industrielle de Port-Jérôme où les constructions des raffineries commencent à s'élever.

Ses bureaux et chantiers se situent rue de la Paix (actuellement rue du Docteur Léonard), ils sont dirigés par Monsieur Delaporte (qui fut ensuite dirigeant de l'entreprise Morineau à Notre-Dame de Gravenchon).

Après le décès des parents et beaux parents, le couple COLIN-MAGNEN décide d'emménager dans leur maison au 49 de la rue du Val-Infray, y retrouvant la sœur de Madame Colin, Marie MAGNEN, restant seule, fidèle à l'image de son fiancé tué pendant la guerre de 14-18. Le couple et la sœur décident de vivre ensemble dans cette maison parentale, datée de 1885. Et l'on parlait à Lillebonne, en tout bien tout honneur de Monsieur COLIN et ses deux femmes.

C'est alors que l'on procède à la rénovation totale de la maison ; le peintre décorateur Baumel, dont l'atelier est situé Boulevard de l'Alliance (dans les actuels locaux d'Emmaüs) réalise au plafond des fresques et peintures en trompe l'œil, du faux-bois et du faux-marbre aux murs. On installe une salle de bains ainsi que le chauffage central (ce qui n'est pas courant pour les années 1930).

A l'extérieur, un jardin à la Française est aménagé, venant en complément des deux magnifiques palmiers rapportés de ces voyages par Monsieur MAGNEN au début du XXe siècle.

Cette maison était devenue vers 1935 l'une des plus jolies villas de Lillebonne.

Monsieur COLIN a été fait Chevalier de l'ordre du mérite agricole en 1934. Il était Administrateur de la succursale Lilleonnaise de la Caisse d'Épargne de Rouen.

Il reçoit la distinction du Mérite Social en 1948.

Il décède en 1955 à l'âge de 73 ans.

Après les décès des consorts COLIN et de Mademoiselle MAGNEN, dernière survivante du trio, sans descendance, ce sont les trois filles du comptable et adjoint de Monsieur COLIN, Monsieur Henri DELAPORTE qui héritèrent de la maison.

Merci à toutes les personnes qui ont fourni des renseignements ou des documents et en particulier Madame Orange Cardon

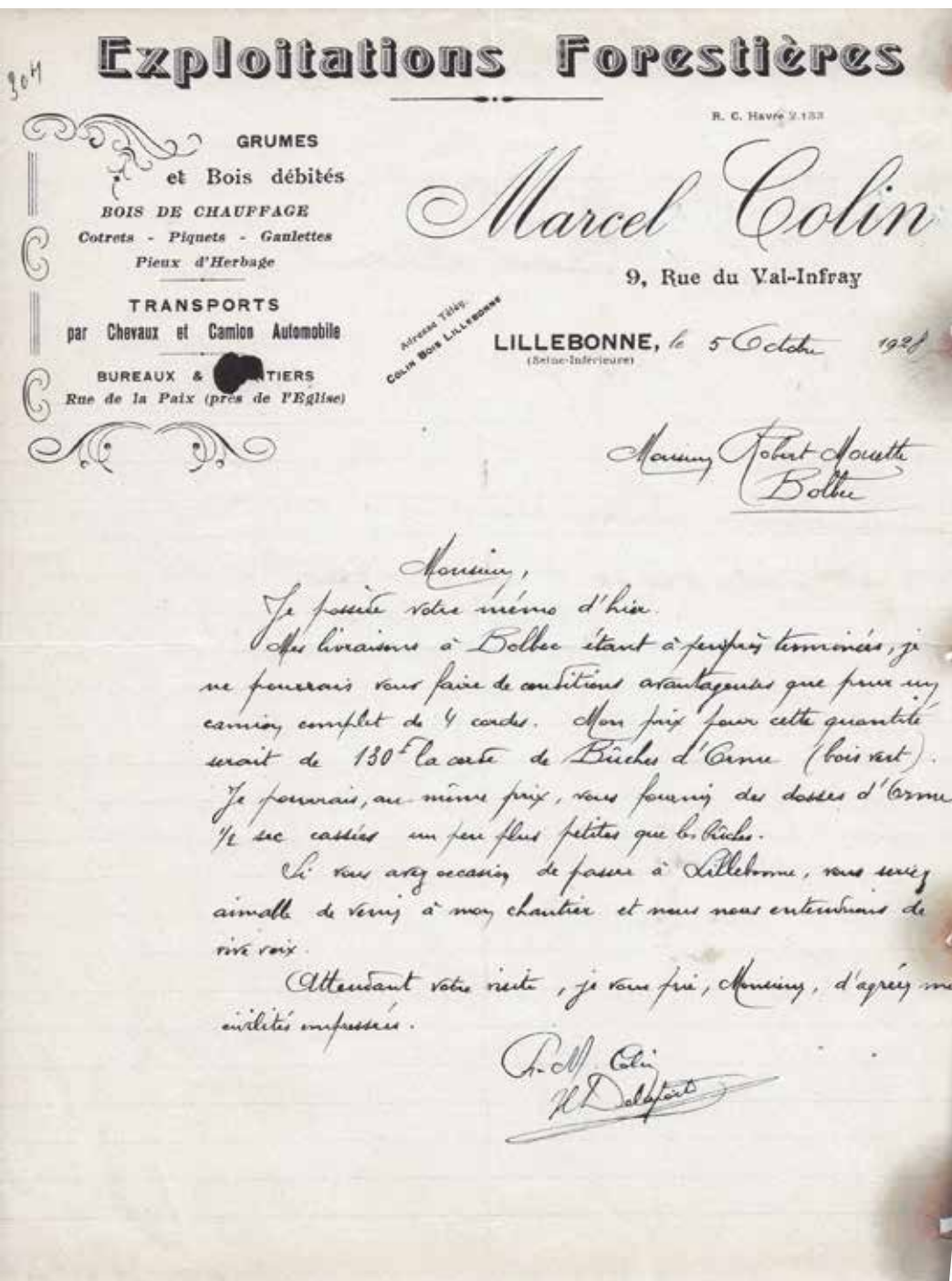


Photo Alain Lanfray, actuel propriétaire, prise dans les années 2010 pour réaliser un timbre. >





Les naissances

DÉCEMBRE

- 01 *Logan Guilbert*
- 11 *Amalia Capron*
- 30 *Noé Wozniak*

JANVIER

- 07 *Thalya Martin*
- 14 *Noa Lethuillier-Le Toquin*
- 20 *Eva Bettencourt-Deverre*
- 24 *Eva Hamadouche-Pollet*



Les Décès

DÉCEMBRE

- 29 Marie-Jeanne Limare, veuve Quesnel, 77 ans

JANVIER

- 4 Jean-Luc Gribouval, 54 ans
- 17 Patrice Denis, 71 ans
- 19 Sylvie Marin, épouse Letellier, 63 ans
- 25 Josette Toxe, 74 ans

LETTRE DES ÉLUS *de l'opposition*

Quartier Prioritaire du Clairval : faut-il s'en réjouir ?

La loi du 21 février 2014 de programmation pour la ville et la cohésion urbaine définit la politique de la Ville envers les quartiers défavorisés et leurs habitants ; elle est mise en œuvre au moyen du Contrat de Ville. Son objectif : assurer l'égalité entre les territoires, réduire les écarts de développement entre les quartiers défavorisés et leurs unités urbaines, et enfin améliorer les conditions de vie de leurs habitants.

Le quartier du Clairval est désormais défini comme Quartier Prioritaire sur proposition de l'Etat qui se base essentiellement sur deux critères : quartier où le revenu moyen des habitants est plus faible que celui de l'agglomération et du territoire national, et dont la population est suffisamment importante (plus de 1000 habitants en ce qui concerne le Clairval).

Certes, des moyens supplémentaires devraient pouvoir voir le jour pour aider les personnes concernées, et nous nous en réjouissons ; mais le quartier du Clairval n'est-il pas représentatif d'un malaise plus profond, qui dépasse la notion de quartier, car il s'agit bien d'une ville qui s'appauvrit et dont l'attractivité est remise en question.

2 chiffres pour illustrer cela :

Le pourcentage des logements sociaux à Lillebonne avoisine les 48% alors que la moyenne nationale (PLH) s'élève à 18%,

Seulement 34% des foyers fiscaux sont assujettis à l'impôt à Lillebonne.

Le Plan Local de l'Habitat porté par l'Agglomération a été retoqué par la Préfecture en 2023 car, entre autres, le pourcentage de logements sociaux a été jugé trop élevé à Lillebonne en prenant en compte la situation existante et les futurs projets de construction de logements à vocation sociale ; forts de notre analyse corroborée par la Préfecture, nous demandons instamment à la municipalité de revoir ses projets urbanistiques afin de répondre aux enjeux liés à une véritable mixité sociale et ainsi permettre à Lillebonne de redevenir une ville ouverte à tous.

Patrick Cibois, Sylvie De Milliano, Arlette Lecacheur, Patrick Walczak, Jean-Yves Gognet, Amel Takarli, Anne-Lise Couture

LETTRE DES ÉLUS *de la majorité*

L'éducation au cœur de nos préoccupations !

Depuis plusieurs semaines, nous voyons se multiplier aux abords des établissements scolaires de notre ville des mouvements de mécontentement des équipes enseignantes qui réclament plus de moyens pour pouvoir accueillir leurs élèves dans de bonnes conditions.

Il faut dire que la prochaine rentrée scolaire se prépare dès maintenant et que la réduction de 692 millions du budget alloué à l'Education Nationale inquiète de la maternelle à la Terminale !

Ainsi, au lycée Guillaume le Conquérant, la Dotation Horaire Globale, c'est-à-dire le nombre d'heures d'enseignement allouées par le rectorat à l'établissement pour fonctionner, entraînera la fermeture d'une classe de seconde et d'une classe de première, la perte de plusieurs postes d'enseignants, la suppression d'options ou de spécialités, sans oublier des effectifs pouvant atteindre 35 élèves dans les classes de terminale.

Dans nos deux collèges également, les professeurs sont inquiets et mobilisés. En effet, alors que le Conseil Supérieur de l'Education s'est positionné à l'unanimité contre « le choc des savoirs », la mise en place pour les classes de 6ème et 5ème d'une nouvelle organisation des cours de maths et de français en groupes de niveaux pour la prochaine rentrée est maintenue. Pour les enseignants, ce tri social des élèves, sans moyens supplémentaires, sera contre-productif et accentuera immanquablement les inégalités scolaires, la détérioration des emplois du temps et la suppression de dédoublements ou d'options.

Enfin, alors que la nouvelle ministre a assuré qu'il n'y aura pas de suppressions d'emplois dans le secteur scolaire malgré le coup de rabot budgétaire, c'est un courrier d'une toute

autre teneur qui a été reçu à Lillebonne. Ainsi, « *dans le cadre de la mise en œuvre des priorités nationales et au regard de la situation des effectifs dans la commune à la rentrée 2024, l'Inspectrice académique a décidé d'effectuer le retrait d'un emploi à l'école maternelle Glatigny et un retrait d'emploi à l'école maternelle Elsa Triolet* ».

Nous sommes mobilisés aux côtés des équipes enseignantes et des parents d'élèves pour montrer notre mécontentement et refuser l'application d'une logique purement comptable de l'éducation de nos enfants. La baisse démographique que traverse notre pays devrait être, au contraire, l'occasion d'améliorer les conditions d'apprentissage des élèves, les conditions de travail des enseignants, la prise en compte de la difficulté scolaire, ou encore l'inclusion des élèves à besoins spécifiques.

Nous avons aussi sollicité l'appui de notre député pour interpeller la rectrice d'académie sur la situation spécifique du collège de la Côte Blanche qui intègre le périmètre du Quartier Politique prioritaire de la Ville : force est de constater l'incohérence entre cette situation nouvelle et les moyens attribués à l'établissement.

Nous avons également alerté notre sénatrice qui porte au Sénat une proposition de loi visant à renforcer le poids de la commune dans le maillage scolaire et à faire cesser ces retraits de poste une année pour la perte d'un ou deux élèves alors que, comme c'est le cas à Lillebonne, les prévisions d'effectifs pour l'année suivante sont en hausse.

A nos yeux, l'enseignement public est un investissement pour l'avenir et rien ne justifie de telles mesures d'économie.

Lillebonne autrement

Vendredi 15
LYNDA LEMAY
Concert - 20h30 - Juliobona

Samédi 16
SOIRÉE DANSE
*A partir de 18h - Salle des Aulnes
 Danse Passion*

SOIRÉE DISCO ROLLER
*De 19h30 à 22h - gymnase Octave Leclerc
 USL patinage*

Dimanche 17
RANDONNÉE PHILIPPE DEMOGEOT
*Inscriptions à 8h - gymnase Ostermeyer
 Objectif VTT*

Mardi 19
**62^e ANNIVERSAIRE DU CESSEZ
 LE FEU EN ALGÉRIE**
*18h - Rendez-vous sur l'esplanade
 de l'hôtel de ville*

Vendredi 22
A4 CHICOS MAMBO
Danse - 20h30 - Juliobona

Samédi 23
RALLYE AUTOMOBILE DU PAYS DE CAUX
*Vérifications techniques et
 administratives des véhicules
 9h à 15h - Place Carnot
 Rallye'n Caux*

KIDS ATHLÉ
*11h à 18h - Gymnase Pierre Mendès France
 GABS*

**CONCOURS DE BOULES EN
 DOUBLETTES OU TRIPLETTES**
*Boulodrome
 USL boules*

INTERCLUB NATIONAL DE BADMINTON
*13h à 20h30
 Gymnase Pierre Mendès France
 USL badminton*

Dimanche 24
RALLYE AUTOMOBILE DU PAYS DE CAUX
*Départ de la course à partir de 8h45
 place Coubertin - Arrivée à partir
 de 15h15 place Coubertin
 Rallye'n Caux*

Jéudi 28
**CONFÉRENCE ET ATELIER SUR
 L'ÉQUILIBRE ALIMENTAIRE**
*14h - Salle du Lin
 Sur inscription*

CONSEIL MUNICIPAL
18h - Hôtel de ville

Vendredi 29
YÉ ! (L'EAU)
*Circus Baobab
 Cirque - 20h30 - Juliobona*

Samédi 30
PRINTEMPS DES FAMILLES
*Chasse à l'oeuf
 14h - Verger des enfants*

Mars



Concours de pêche Parc des Aulnes - AAPPMA

Dimanche 17 mars
CONCOURS DE PÊCHE À LA TRUITE

Dimanche 24 mars
CONCOURS DE PÊCHE AU MOULINET

Samédi 30 mars
CONCOURS DE PÊCHE À LA CARPE

Dimanche 31 mars
CONCOURS DE PÊCHE À LA TRUITE

Mardi 2 avril
CONCOURS DE PÊCHE AU COUP

Dimanche 7 avril
CONCOURS DE PÊCHE AU COUP

Samédi 13 avril
CONCOURS DE PÊCHE AU MOULINET

Samédi 20 avril
CONCOURS DE PÊCHE À LA CARPE

Dimanche 28 avril
CONCOURS DE PÊCHE À LA TRUITE

Mercredi 1^{er} mai
CONCOURS DE PÊCHE AU COUP

Jéudi 9 mai
**CONCOURS DE PÊCHE
 DES ASSOCIATIONS**

Samédi 11 mai
CONCOURS DE PÊCHE À LA CARPE



Vendredi 5
COLLECTE DE SANG
*De 11h à 13h et de
 14h à 18h - Salle Thiers
 www.mon-rdv-dondesang.efs.
 sante.org
 ADSBCL*

STEPHAN EICHER
*Concert
 20h30 - Juliobona*

Samedi 6
MARCHÉ DE PAYS
8h à 13h - Place carnot

MYTHOLOTRUC
*Spectacle tout public
 18h - Sur réservation au 02 35 95
 90 13 ou à musees@cauxseine.fr*

**CONCERT FINAL DU
 CONCOURS DE LA
 PLUME À LA SCÈNE**
*20h30 - Salle des Aulnes
 La craie des chants*

Mardi 9
AU LOIN LES OISEAUX
*Compagnie Akte
 Théâtre
 20h30 - Juliobona*

Mercredi 10
**CHAMPIONNAT DE NORMANDIE
 DE GYMNASTIQUE
 ACROBATIQUE SCOLAIRE**
*10h à 17h
 Gymnase Ostermeyer*

**PRINTEMPS DES FAMILLES
 CHASSE AU TRÉSOR**
15h - Parc des Aulnes

Vendredi 12
14 DUOS D'AMOUR
*Yan Raballand
 et la compagnie Contrepoint
 Danse
 20h30 - Juliobona*

Samedi 13
**PRINTEMPS DES FAMILLES
 CARNAVAL DES QUARTIERS**
*9h30 : Café papotage déguisé
 Galerie commerciale
 Saint-Léonard
 Heure non connue à ce jour :
 Confection de masques
 et déambulation
 City stade du Toupin*

**CONCERT DE
 GALA DE L'ORCHESTRE
 D'HARMONIE DE LILLEBONNE
 OHL AND FRIENDS**
*Entrée libre
 20h30 - Juliobona*

**COMPÉTITION JEUNES
 DE BADMINTON**
*12h à 20h
 Gymnase Pierre Mendès France
 USL badminton*

Dimanche 14
**VISITES GUIDÉES INDIVIDUELLES
 POUR TOUT PUBLIC**
*15h - Musée Juliobona
 Sur réservation au 02 35 95 90 13
 ou à musees@cauxseine.fr*

Vendredi 19
SOIRÉE JEU
*« Coopération »
 A partir de 20h
 Ludothèque*



Samedi 20
**LES TOUT-PETITS
 ET LEURS PARENTS
 AU MUSÉE**
*Visite du musée et activités
 pour les 1/3 ans
 10h - Musée Juliobona
 Sur réservation au 02 35 95 90 13
 ou à musees@cauxseine.fr*

VISITES GUIDÉES EN FAMILLE
*15h - Musée Juliobona
 Sur réservation au 02 35 95 90 13
 ou à musees@cauxseine.fr*

**PRINTEMPS DES FAMILLES
 PIQUE-NIQUE ET SPECTACLE**
11h - Parc des Aulnes

Dimanche 21
**CHAMPIONNAT DE
 NORMANDIE DE VTT
 ET RONDE DES GAULOIS**
*9h-17h - Maison des compétences,
 zone du Manoir
 Objectif VTT*

Mercredi 24
**INITIATION À LA SCULPTURE
 SUR PIERRE**
*10h30, 14h et 16h30
 Sur réservation au 02 35 95 90 13
 ou à musees@cauxseine.fr*

Jeudi 25
**MINI ATELIER RIGOLO
 DÈCHE VITRINE**
*Pour les 3/5 ans
 10h - Musée Juliobona
 Sur réservation au 02 35 95 90 13
 ou à musees@cauxseine.fr*

**ATELIER RIGOLO
 OBJETS MANQUANTS
 NON IDENTIFIÉS**
*Pour les 7/12 ans
 15h - Musée Juliobona
 Sur réservation au 02 35 95 90 13
 ou à musees@cauxseine.fr*

Samedi 27
**CONFÉRENCE
 JULIOBONA VUE PAR LES
 MEMBRES DU PROJET
 COLLECTIF DE RECHERCHE**
*15h - Sur réservation au 02 35 95
 90 13 ou à musees@cauxseine.fr*

RADICATRAIL
*Parc des Aulnes
 Association Radicatrail*

Dimanche 28
**79^e ANNIVERSAIRE
 DE LA JOURNÉE DU
 SOUVENIR DES DÉPORTÉS**
*11h30 - Rendez-vous sur
 l'esplanade de l'hôtel de ville*

RADICATRAIL
*Parc des Aulnes
 Association Radicatrail*

Lundi 29
**JOURNÉE PORTES OUVERTES
 À LA SALLE DES FILATURES**
*14h à 17h - salle des Filatures
 Rue du Lin - Pour les séniors
 et leurs familles*

À prévoir en mai

Jeudi 2 mai
**MINI ATELIER RIGOLO
 AU BAL MASQUÉ OH EH OH EH**
*Pour les 3/5 ans
 10h - Musée Juliobona
 Sur réservation au 02 35 95 90 13
 ou à musees@cauxseine.fr*

**ATELIER RIGOLO
 UN PORTRAIT SANS FILTRE S'IL
 VOUS PLAÎT**
*Pour les 6/8 ans
 15h - Musée Juliobona
 Sur réservation au 02 35 95 90 13
 ou à musees@cauxseine.fr*

Mercredi 8
**79^e ANNIVERSAIRE DE LA
 VICTOIRE DU 8 MAI 1945**
*9h30 messe à l'église Notre Dame
 10h15 - rassemblement place
 Carnot*

Dimanche 12
**GRAND PRIX DE BOULES
 DE LA VILLE**
*À partir de 8h
 Parking Glatigny
 USL boules*

**PROPAGANDE 32 DOUBLETES
 DE BOULES**
*Boulodrome
 USL boules*

Mardi 14
LES VIVANTS
*Le grenier de Babouchka
 Théâtre
 20h30 - Juliobona*

Vendredi 17
MES SOULIERS SONT ROUGES
*Concert signé
 20h30 - Juliobona*

Samedi 18
NUIT EUROPÉENNE DES MUSÉES
*Ouverture gratuite
 18h à minuit
 Musée Juliobona*

Avril

Lillebonnais entre 16 et 25 ans ?

Booste ton projet!

Etudes, formation, permis ou transport...
complète le financement
de ton projet



SANS
condition
de ressources

Pour cela
participe à
une action de la
Ville ou du CCAS


5 h > 150 €
10 h > 300 €

**Viens retirer
ton dossier
en mairie**



En partenariat avec le CCAS-Pôle des Solidarités

02 32 84 50 73 - lillebonne.fr

   #lillebonne