

# La Voix Romaine

LE MAGAZINE D'INFORMATIONS MUNICIPALES DE LA VILLE DE LILLEBONNE

Septembre  
Octobre  
2021

N°  
114



## Le festival du livre ÉCRIT SA PREMIÈRE PAGE

### *Fête des associations*

CÉLÉBRONS LES 120 ANS  
DE LA LOI 1901

### *Vie de la cité*

GRAND PRIX  
DE LA CHANSON

### *Fouilles archéologiques*

LA PLACE FÉLIX FAURE  
A LIVRÉ SES SECRETS





# SOMMAIRE

- 03 Édito
- 04 Retour en images
- 07 Portrait
- 08 Vie de la Cité
- 09 Culture
- 10 Fête des associations
- 12 Festival du livre
- 16 Services de la Ville
- 18 Social
- 19 Cadre de vie
- 20 Patrimoine
- 23 Association
- 24 Santé
- 26 Séniors
- 28 Commerce
- 30 Travaux
- 33 Mémoire
- 36 État civil
- 37 Parole aux élus
- 38 Agenda



En raison de la crise sanitaire en cours, les informations présentes dans ce numéro sont susceptibles de modifications. Pour suivre l'actualité de votre ville, restez connectés ! > Facebook ville de Lillebonne, lillebonne.fr  
Vous pouvez également vous renseigner auprès du Guichet unique au 02 32 84 50 50

## LA VOIX ROMAINE

Magazine d'informations municipales de la ville de Lillebonne  
N°114 • septembre / octobre 2021

**Directrice de la publication** Christine Déchamps  
**Directrice déléguée à la publication** Marie-Hélène Longo  
**Rédacteurs** Noëlle Fortin, Chloé Guilbert, Magali Vilain  
**Crédits photographiques** Adobe Stock, ville de Lillebonne, Erika photo  
**Conception** Studio 911  
**Réalisation** Emilie Le Squeren  
**Impression** Corlet / Tirage 5600 ex.  
**Distribution** ville de Lillebonne

Pour tout problème de distribution, merci de contacter la Mairie au 02 32 84 50 50

### Pour contacter la rédaction :

@ communication@lillebonne.fr

02 32 84 50 50

Service communication  
Hôtel de Ville - BP 20071  
76170 Lillebonne

### Suivez l'actualité de Lillebonne sur Facebook :

facebook.com/villedelillebonne

# ÉDITO



Chères Lillebonnaises,  
chers Lillebonnais,

**L**a rentrée sera résolument animée dans notre ville ! Fête des associations le 11 septembre, accueil des nouveaux habitants le 18 septembre, Grand Prix de la Chanson le 25 septembre, Festival du Livre les 2 et 3 octobre, sans compter les multiples événements organisés par les associations locales.

Il faut dire que notre ville s'appuie sur un tissu associatif dynamique constitué de 60 associations non sportives et 25 clubs sportifs. C'est pourquoi, afin de célébrer les 120 ans de la loi 1901 relative à la liberté d'association et les 50 ans de sa reconnaissance constitutionnelle, nous avons souhaité les réunir autour de la Fête des associations. Expression de la citoyenneté et de la fraternité, elles sont un levier indispensable du pacte social républicain. Déjà au XIX<sup>e</sup> siècle, le penseur Alexis de Tocqueville écrivait : « Dans les pays démocratiques, la science de l'association est la science mère, le progrès de toutes les autres dépend de celle-là ». Aujourd'hui, nous le constatons quotidiennement à travers l'actualité, dans un état autoritaire, la liberté d'association est la première des libertés à être interdite ou contrôlée.

A Lillebonne, les associations multiplient les initiatives pour retrouver les adhérents démobilités en raison de la crise sanitaire. Aussi, je tiens à remercier chaleureusement tous les bénévoles qui s'investissent sans relâche pour continuer de les faire vivre et évoluer. Ils sont assurés de mon soutien. Je vous invite à venir vous aussi leur exprimer le vôtre, à (re)découvrir leurs activités et à vous y inscrire à l'occasion de La Fête des associations.

Si la vie associative permet de tisser des liens entre les gens, je suis convaincue que la culture a aussi ce pouvoir de rassembler. Je crois fermement que la culture n'est pas un luxe mais, plus que jamais, une nécessité. Forte de cette vision, la municipalité vous invite les 2 et 3 octobre à venir participer au premier Festival du Livre de Lillebonne qui se déroulera dans le magnifique cadre du théâtre romain. Peu importe que vous soyez petit, grand, lecteur averti ou même non lecteur. Vous y ferez la connaissance d'une cinquantaine d'exposants : auteurs, illustrateurs et éditeurs normands. De nombreuses animations gratuites autour du livre,



du dessin, du conte... ponctueront les deux journées. Les livres, c'est bon pour les grands, les petits et même les bébés. Dès leur plus jeune âge, ils aident les enfants à grandir et leur permettent d'interagir et de faire de belles rencontres, parfois inoubliables. Aussi, en marge du festival, des ateliers seront organisés dans les écoles et les structures petite enfance lillebonnaises.

Enfin, le dernier trimestre de l'année 2021 sera celui du lancement de grands projets d'urbanisme. Rue du Havre notamment, à l'endroit où sera érigée la future Maison de santé, les premiers coups de pelle démarreront le calendrier des travaux. Mené en partenariat avec Caux Seine agglomération, pour l'étude de programmation, et le Pôle de Santé Libéral et Ambulatoire (PSLA) en Normandie qui rassemble des médecins et autres professionnels de santé mus par un projet médical commun, le dossier avance sûrement.

Je vous souhaite à toutes et tous une belle rentrée,

**Christine Déchamps**  
Maire de Lillebonne



## AUDIENCES AVEC UN ÉLU

Compte tenu du contexte sanitaire, les administrés sont reçus sur rendez-vous, le samedi 18 septembre, et les samedis 2, 16 et 30 octobre. Contactez le Guichet Unique au 02 32 84 50 50.



## REMISE DE PRIX DANS LES ÉCOLES

Des livres et des dictionnaires étaient distribués aux élèves des écoles élémentaires les 1<sup>er</sup> et 2 juillet par les élus. Ces cadeaux, d'une valeur totale de 5 000 € environ, ont été commandés à la Maison de la presse à Lillebonne. Les élus ont souhaité une bonne lecture aux enfants et surtout de bonnes vacances !



## DÉPART D'ENSEIGNANTS

Une cérémonie était organisée le 2 juillet pour le départ de trois enseignants. Cécile Franey quittait la maternelle Glatigny pour d'autres horizons. Christine Gimay-Lefebvre, de classe de CE2 et Sylvianne Camoreyt, de classe de CE1, partaient de l'élémentaire Glatigny pour une retraite bien méritée. Christine Déchamps, Maire de Lillebonne, entourée d'élus municipaux, a chaleureusement félicité ses anciennes collègues.



## UN ÉTÉ À LA CAYENNE

Les petits loups ont passé un été animé au centre de loisirs La Cayenne. La session d'août a été clôturée par une après-midi jeux et défis en présence d'Emmanuelle Patin, adjointe déléguée à l'enfance, à la jeunesse et à la vie scolaire et de Christine Déchamps, maire, qui ont applaudi aux prouesses sportives des enfants.



Le Clairval



Stade Octave Leclerc



Les Pommiers



Goubermoulines



Le Toupin



Parc Jean Rostand



## LES ESTIVALES

Les animations d'été se déplaçaient de quartier en quartier pour finir en apothéose par le désormais traditionnel Lillebonne plage en centre ville, samedi 28 août.



Saint-Léonard





## FÊTE NATIONALE

Élus et sapeurs-pompiers étaient réunis au centre de secours à l'occasion des célébrations du 14 juillet. Après avoir déposé une gerbe, ils ont défilé dans les rues de Lillebonne à bord des véhicules d'intervention pour ensuite se rassembler dans les jardins de l'Hôtel de Ville pour la remise des décorations officielles. Bravo aux nouveaux médaillés d'honneur des sapeurs-pompiers, de l'union départementale ainsi qu'aux nouveaux promus et merci à vous d'avoir été aussi nombreux à venir les applaudir et les soutenir dans nos rues et à vos fenêtres.



# Pauline Herbaut

## SAPEUR-POMPIER VOLONTAIRE

**C'est une jeune femme posée et enthousiaste que nous rencontrons au Centre d'Incendie et de Secours. Originnaire de l'Isère et âgée de vingt-sept ans, Pauline Herbaut a déjà une longue expérience derrière elle. Gagnée par le virus familial - son grand-père maternel, sa tante maternelle, son père étaient pompiers - elle rejoint les soldats du feu alors qu'elle n'a que dix-sept ans.**

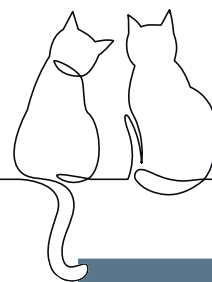
Etre au service et à l'écoute des autres, c'est une vocation pour Pauline. En 2014, elle s'installe à Rouen pour préparer un diplôme d'infirmière qu'elle obtient en 2017. En parallèle, elle intègre la caserne de Rouen Sud où elle restera six ans. Sur un effectif total de cent cinquante pompiers professionnels, la structure ne compte qu'une dizaine de femmes. En janvier 2021, poussée par Cupidon, elle rejoint Lillebonne. Ici, volontaires et professionnels forment une grande famille. La jeune femme trouve vite sa place.

Lorsque vous lui demandez ce qui la passionne dans cette activité, elle évoque les contacts humains, les montées d'adrénaline qui précèdent chaque intervention et l'absence de routine. *« J'ai un métier plutôt répétitif puisque je suis infirmière en EHPAD. Dans mon activité de pompier, c'est totalement l'inverse. Quand mon bip sonne, je ne sais jamais pour quel type d'opération je vais partir. Entre ces deux univers, j'ai trouvé un équilibre personnel »* explique-t-elle.

Cet équilibre, il s'agira de le conserver dans l'avenir. Une question revient comme un leitmotiv dans la tête de la jeune femme : *« Le jour où j'aurai des enfants, comment pourrai-je concilier ma vie de famille et ma passion ? »* C'est un sujet qu'elle aborde souvent avec son conjoint. Pour le moment, elle n'imagine pas laisser son engagement de sapeur-pompier de côté. D'autant plus qu'une belle carrière se profile pour la jeune caporale qui a bien l'intention de monter en grade.

Ils en ont de la chance au CIS de Lillebonne d'avoir une femme de plus dans leurs rangs. *« Avoir une femme dans une équipe, c'est un plus »* constate Pauline. *« Souvent elles sont plus posées, plus calmes. Pendant une intervention, quand il y a des enfants à prendre en charge, une présence féminine peut être rassurante »* renchérit-elle, avant de conclure *« De toute façon, que l'on soit un homme ou une femme, pour progresser, il faut travailler et savoir se remettre en question. »*





## GRAND PRIX DE LA CHANSON « *Moi vouloir être chat* »

Manifestation bien connue du public lillebonnais et environnant, le grand prix de la chanson s'installe de nouveau au centre culturel Juliobona pour vous faire passer une excellente soirée, samedi 25 septembre à 20h30 à Lillebonne, avec un invité de choix.

C'est parti pour le 57<sup>e</sup> grand prix de la chanson avec la présence de Pascal Periz. « We ee ee We ee, Moi vouloir être chat » : la chanson du chat de Pow Wow, vous connaissez ? Pascal Periz est l'un des choristes et compositeur de ce tube des années 80. La ville est ravie de l'intégrer comme juré pour cette nouvelle édition. Il nous interprétera même quelques titres de son répertoire lors de cette soirée.

Après avoir sélectionnés parmi une multitude de candidatures, ce ne sont pas moins de 14 candidats qui vont s'affronter sur la scène de Juliobona, accompagnés par l'orchestre Absolute, qui nous fait le plaisir d'être présent depuis quelques années maintenant au Grand Prix.

Depuis l'année dernière et cette année de nouveau, nos membres du jury, experts du monde de la culture et du spectacle, ne seront plus les seuls à voter. Le public pourra en effet élire son artiste préféré à partir de son smartphone, le soir même du grand prix. Alors, vous êtes prêts à participer ?



**Vente des billets : à partir du 13 septembre en mairie**  
**Tarifs : 7€ // Gratuit pour les – de 12 ans.**  
**Ouverture des portes à 20h**  
**Pass sanitaire obligatoire**  
**02 32 84 52 65 - Lillebonne.fr**

### MATINÉE D'ACCUEIL DES NOUVEUX HABITANTS

Vous êtes nouvelle Lillebonnaise, nouveau Lillebonnais, vous avez emménagé récemment ? La municipalité vous souhaite la bienvenue lors de cette matinée et vous fait découvrir Lillebonne. Vous trouverez toutes les informations nécessaires à l'organisation de votre quotidien.

#### > Samedi 18 septembre

- >> 9h30 - hôtel de ville : Accueil gourmand
- >> 10h15 - Départ pour une visite commentée de la ville, avec un guide du Département
- >> 11h30 - Verre de l'amitié au café Juliobona

Une documentation complète sur les services et les animations de la ville, mais aussi de l'agglo vous sera remise. Quelques petites surprises vous attendent...

Si vous souhaitez venir\*, contactez-nous : [communication@lillebonne.fr](mailto:communication@lillebonne.fr) ou 02 32 84 52 68.

\* Possibilité de participer à l'ensemble de la matinée ou en partie.



## LES COUPS DE CŒUR



## des ludothécaires



## HAPPY CITY

Le cœur de la ville !

> Un jeu de Airu & Toshiki Sato, illustrations Makoto Takami, chez cocktail games

> 3 à 5 joueurs à partir de 10 ans

> 30 minutes

A son tour de jeu, on achète des cartes qui permettent d'avoir des revenus, des habitants ou du bien-être : un jeu de gestion de cartes, rapide et familial pour réaliser la ville la plus "happy" du monde.



## SKYJO

Réflexion et amusement

> Un jeu de et illustré par Alexander Bernhardt, chez Magilano

> 2 à 8 joueurs à partir de 8 ans

> 15-30 min

Essayez d'obtenir le moins de points en inversant, négociant et recueillant des cartes tout au long de la partie, composée de plusieurs tours. Ceci est uniquement possible tant qu'un joueur n'a pas découvert toutes ses cartes, car sinon le tour s'achève. Donc prenez garde, gardez un œil sur le jeu, soyez prudent et attentif aux actions des autres joueurs ! Un jeu de réflexion prenant et divertissant...



Ludothèque - 02 35 31 89 06

Lundi fermée / Mardi 16h-18h / Mercredi 10h-12h & 13h30-18h / Jeudi 16h-18h / Vendredi 16h-18h / Samedi 9h-12h / Vacances scolaires : du lundi au vendredi 10h-12h & 14h-18h



## CATY MINI

Des chats et des pelotes !

> Un jeu de Jeffrey D. Allers, illustré par Maciej Szymanowicz, chez TIKI Editions et MJ Games

> 2 à 4 joueurs à partir de 6 ans

> 20 min

Des chats courent de meuble en meuble en dévidant la pelote sur le plateau de jeu. Si votre chat passe sur un jouet, vous marquez des points. Un jeu adorable et original pour développer l'esprit d'analyse tout en s'amusant.



## &gt; EXPO PEINTRE

Une trentaine de peintres à découvrir

La rue couverte de l'Hôtel de ville se transforme en galerie d'art du 11 au 22 octobre à l'occasion de la 10<sup>e</sup> exposition des peintres de Lillebonne et sa région. Les organisateurs, Viviane Rose et Gérard Saint-Martin, vous invitent à venir y découvrir nos fabuleux artistes locaux. Amateurs d'art et de peinture, ou flâneurs de passage en centre-ville, vous aurez une belle occasion de venir apprécier des œuvres très diverses dans leurs styles mais toujours de talent !



Entrée libre - Tout public

Du lundi au vendredi de 9h à 12h et de 13h30 à 17h30 et le samedi de 9h à 12h.



## &gt; DANSE ET PETITE ENFANCE

Résidence en crèche

La Compagnie *Sac de noeuds* revient ! La résidence de cette Compagnie de danse dans les structures petite enfance avait dû s'interrompre prématurément, en avril dernier, en raison de la crise sanitaire. Pour le plus grand bonheur des tout-petits et des adultes, cette collaboration reprend en septembre.

> du 20 au 24 septembre : résidence en crèches (Ribambelle et Familia) et au Relais d'Assistantes Maternelles

> 5 octobre : présentation du spectacle Particule, fruit des ateliers menés par la compagnie auprès des enfants, en présence des parents si le protocole sanitaire le permet.



# Fête des associations

Lillebonne possède un tissu associatif riche de 85 associations (dont 25 clubs sportifs), couvrant de nombreux domaines : culture et loisirs, santé-social, emploi-formation, nature-environnement, et sport bien sûr... La Fête des associations est le rendez-vous incontournable de la rentrée pour les découvrir, les soutenir et choisir vos activités pour la saison 2021-2022. Cette année, la loi 1901 qui a fondé le droit d'association fête ses 120 ans. Quel plus bel hommage peut-on rendre à cette loi que de célébrer ceux qui la font vivre avec passion et détermination au cœur de notre ville ? C'est pourquoi nous avons décidé de les réunir pour une grande Fête des associations.

> Présentation du pass sanitaire obligatoire pour toute personne de plus de 18 ans, au stade Bigot et au parc des Aulnes. Port du masque obligatoire pour les 11-17 ans non munis d'un pass sanitaire.

Stade Bigot :  
> Samedi 11 septembre, 10h-18h, inauguration 11h

Parc des Aulnes :  
> 19h30, Orange Yéti / 20h15, Nino Gotfunk  
> 21h30, feu d'artifice

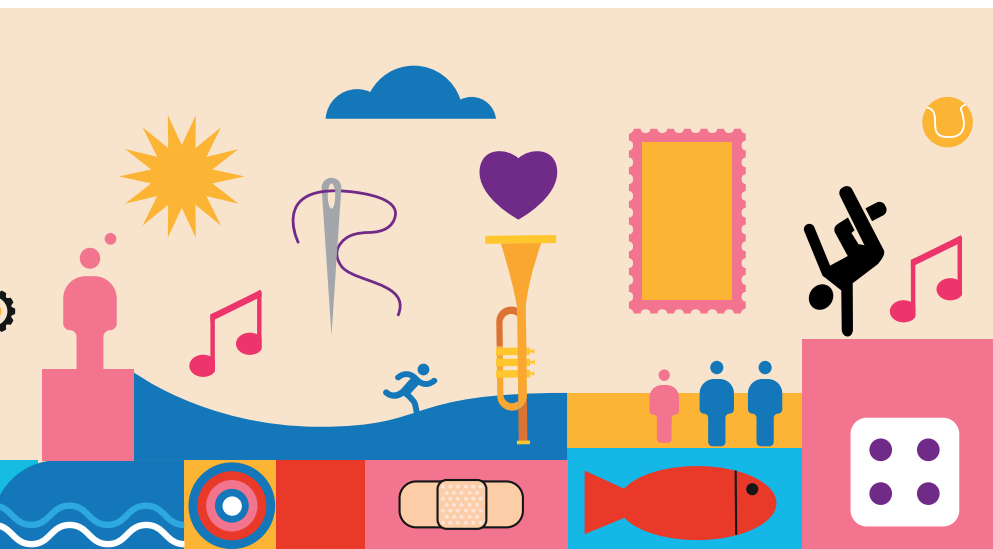
Samedi 11 septembre, toute la journée, bénévoles et entraîneurs vous accueilleront sur leurs stands et vous proposeront des démonstrations, des mini-concerts, des jeux, des expositions... En soirée, un concert rassemblant Nino Gotfunk, enfant du pays qui a déjà un beau parcours musical, ainsi que le groupe Orange Yéti et un feu d'artifice viendront couronner la manifestation.

## Célébrons les 120 ans de la loi 1901 !

Le 1<sup>er</sup> juillet 1901, le président du Conseil de la Troisième République, Pierre Waldeck-Rousseau, remportait une victoire parlementaire qui fut l'une des plus grandes conquêtes démocratiques de notre pays : la liberté d'association. La loi du 1<sup>er</sup> juillet 1901 est de celles qui a fait entrer la France dans un 20<sup>e</sup> siècle démocratique. 120 ans plus tard, les associations sont notre quotidien. Dès l'enfance, elles rythment la vie des citoyens et concourent au bien-vivre ensemble.

Toute la journée, petits et grands pourront s'amuser dans les structures gonflables, d'escalade, d'accrobranche, au mini-golf, avec les jeux de lancer, participer au karaoké, écouter des concerts, profiter des démonstrations, s'initier à de nombreuses activités...

Une restauration de type snack-barbecue sera assurée par l'Amicale et l'association sportive des sapeurs-pompiers au stade Bigot. Une restauration est également prévue au parc des Aulnes.



## Une fin de journée festive

Après une journée d'animations au stade Bigot, nous prendrons la direction du parc des Aulnes pour une soirée de deux concerts suivis d'un feu d'artifice.

Rendez-vous tout d'abord avec le groupe Orange Yéti à 19h30. Venez (re)découvrir leurs compositions et leurs reprises au style pop, folk et rock !



Puis, à 20h15, Nino Gotfunk vous fera découvrir, entre autres morceaux, son nouveau single sorti fin août. Du soleil, du groove, une invitation au voyage avec des sonorités variées, une belle promesse musicale.

## Elles participeront à La Fête des associations

Association culturelle Juliobona (visite déambulatoire du théâtre Juliobona avec la compagnie d'arts du cirque AMA), Club de l'Amitié, El Noor, richesse et partage culturels (animation couture), Entente et amitié France Allemagne Caux vallée de Seine, Groupement philatélique et cartophile Caux vallée de Seine (projection de films, exposition de lettres et de timbres, expertise de vos timbres), Jumelage de Lillebonne (Jeux de société anglais et allemands), La Craie des Chants (mini-concerts), Maison des Jeunes et de la Culture (démonstrations), Orchestre d'Harmonie de Lillebonne (blind test, présentation d'instruments) Spectacula, Mission Locale (possibilité de tester des métiers), Association Julio Chats, Amicale des Donneurs de Sang, Assistance Secours à l'Enfance Abandonnée, Association Noa Lûu mon combat, Association Familiale (démonstrations de tarots), FNATH Association des Accidentés de la Vie, Ligue nationale contre le cancer, Association Le Bateau de Brotonne... et les associations sportives (nombreuses démonstrations), l'USL Omnisport, les 24h de la Voie Romaine, l'AAPPMA (pêche), le GABS, la gymnastique volontaire, les majorettes les chaperons rouges, Objectif VTT, Radicatrail, Rallye N'Caux, l'Amicale des sapeurs-pompiers et l'association sportive des sapeurs-pompiers. Avec la participation du centre aquatique de La Presqu'île (Caux Seine agglo).

« Les associations font leur rentrée. Il va leur falloir (re)mobiliser les adhérents, les plus jeunes en particulier, qui ont adopté d'autres habitudes durant la crise sanitaire. Dans ce sens, plusieurs clubs sportifs ont opté pour la gratuité du renouvellement de la licence ou pour une réduction attractive. Ils ont aussi organisé des stages, des rencontres ludiques durant l'été. Enfin, des associations devraient mettre en place de nouvelles activités, originales et novatrices, afin de diversifier l'offre et de conquérir de nouveaux publics. Le sport santé et la pratique sportive en direction des personnes atteintes d'un handicap font l'objet d'une attention particulière et devraient se développer, en partenariat avec la Ville. Aux bénévoles et aux entraîneurs, la municipalité réitère son soutien et souhaite une bonne saison 2021-2022. »

Franck Lemaître

Adjoint délégué au sport et aux relations avec les associations



« Interlocutrices privilégiées de la municipalité, les associations lillebonnaises jouent un rôle crucial dans la vie de la cité. Elles participent de l'attractivité de notre ville et contribuent à créer du lien entre les citoyens. Si certaines sont bien connues du grand public, d'autres sont plus discrètes, habituées à travailler dans l'ombre. C'est pourquoi nous avons souhaité les rassembler autour d'une grande fête et leur donner toute la place qu'elles méritent. La Fête des associations permettra de porter l'ensemble de leurs activités à votre connaissance. Peut-être aurez-vous envie de participer aux nombreuses activités qu'elles proposent, de les soutenir ou de vous investir au côté des bénévoles. »

Damien Aubé

Conseiller municipal délégué aux associations non-sportives et à la prévention et la gestion des risques

Retrouvez le programme sur [lillebonne.fr](http://lillebonne.fr)



« L'accès à la culture pour tous les Lillebonnais, dès leur plus jeune âge, était au cœur de nos engagements électoraux. En dépit des difficultés et des incertitudes liées au contexte sanitaire, nous tenons nos promesses. Nous sommes heureux de vous annoncer la naissance du Festival du Livre de Lillebonne. Lecteur assidu ou occasionnel, vous y ferez des découvertes dans tous les genres littéraires, ou presque. Albums pour les enfants, romans pour les adolescents et les adultes, romans noirs, sentimentaux, humour, bande dessinée, témoignages... Notre région possède un vivier d'auteurs, illustrateurs, petits éditeurs et plasticiens talentueux qui sont autant de richesses et de propositions d'univers différents. Depuis mars 2020, ils doivent faire face à l'annulation des salons, des rencontres avec le public... Pour preuve de notre soutien, nous avons fait le choix de leur offrir gratuitement un espace d'exposition et d'expression. Le Festival, ce sont aussi des ateliers animés par les éditrices et auteures jeunesse Séverine Dalla et Isabelle Le Guellec, et les professionnels du service enfance-jeunesse, dans les écoles lillebonnaises. Dans les structures de la petite enfance, des rendez-vous autour du « livre et le tout-petit » seront proposés. »

**Marie-Hélène Longo**

Adjointe déléguée à la culture,  
à la communication  
et à l'événementiel



# LE FESTIVAL DU LIVRE ÉCRIT SA PREMIÈRE PAGE

## Venez l'imaginer avec nous

Amis lecteurs, amis non lecteurs, le premier Festival du livre s'adresse à la fois aux lecteurs passionnés et à ceux qui le deviendront à l'issue de l'évènement. Durant deux journées, une cinquantaine d'invités (auteurs, illustrateurs et éditeurs normands) vous accueilleront sur leurs stands. Ateliers et spectacles ponctueront le week-end. François Vallejo, auteur-phare de la maison d'édition Viviane Hamy et professeur au collège Pierre Mendès France de 1989 à 2002, nous fait l'honneur d'être le parrain de cette première édition.

> **Samedi 2 octobre : 14h-18h**

Inauguration, en présence de François Vallejo, à 16 heures

> **Dimanche 3 octobre : 10h-18h**

**Théâtre romain et place Félix Faure**

En cas de mauvais temps, le festival se déroulera dans la salle des Aulnes (Surveillez les réseaux sociaux !).

La création du Festival du livre est le reflet de la volonté de la municipalité de mener une politique culturelle ambitieuse et accessible à tous les Lillebonnais. Le Festival se fait fort d'être avant tout un espace de partage et de découverte, convivial et intergénérationnel. En solo, accompagné, avec des amis ou en famille, vous ne serez jamais seul mais entouré de belles histoires, d'auteurs, d'éditeurs, d'illustrateurs... Ouvrages pour la jeunesse, romans, beaux livres et bandes dessinées figureront au menu de cette première édition. Amoureux des livres, dévoreurs de mots, sceptiques du verbe ou grammairiens contrariés, vous êtes tous conviés à ces deux journées placées sous le signe de l'imaginaire. Venez savourer des animations et des histoires qui donnent les chocottes, rendent fleur bleue, s'interrogent sur le monde ou sonnent comme un appel à larguer les amarres.

## François Vallejo, parrain du Festival du Livre

François Vallejo a enseigné les lettres classiques au collège Pierre Mendès France entre 1989 et 2002. Il est l'auteur d'une quinzaine de romans, tous parus aux Éditions Viviane Hamy, dont *Madame Angeloso* (2001, Prix « roman France culture télévision 2001, en lice pour le prix Goncourt, le prix Femina et le prix Renaudot), *Groom* (2003, prix des libraires et prix Culture et Bibliothèques pour tous 2004), *Le Voyage des grands hommes* (2005, prix Mac Orlan 2005), *Ouest* (2006, prix du Livre Inter 2007 et prix Jean Giono 2006), *Hôtel Waldheim* (2018, en lice pour le Prix Goncourt) et *Efface toute trace* (2020). Son œuvre a été traduite dans plus d'une dizaine de langues.



*François Vallejo à propos de ses années lillebonnaises :*

*« Ce sont pour moi treize années de jeunesse et de belles rencontres [...] Voyages scolaires mémorables en Grèce, activités théâtrales avec la compagnie Drambakus, alors en résidence dans la commune. J'ai publié mes premiers livres en étant professeur au collège Pierre Mendès France. Bref une treizaine heureuse de ma vie s'est déroulée dans cette ville romaine autant que normande. »*

François Vallejo  
photo : Antoine Rozès

### « Votre lien avec Lillebonne »

Rencontre avec François Vallejo et Gérard Régnier animée par Jean-Marc Deverre  
> **Samedi, 17h, espace animation\***

### « Comment devient-on écrivain ? »

Echange entre François Vallejo et Shane Haddad animé par Jean-Marc Deverre  
> **Dimanche, 16h, espace animation\***

\* place Félix Faure



En 1943, sur ordre des autorités allemandes, Gérard Régnier doit quitter Le Havre. Réfugié à Lillebonne, il est scolarisé à l'École Albert Glatigny. Devenu professeur d'histoire, il enseigne au Lycée de Lillebonne durant l'année scolaire 1954-1955. En 2017, il reçoit le Prix de la Ville d'Yvetot pour son récit autobiographique *Mon exode de juin 40* publié aux éditions OREP. Il y relate sa traversée de l'estuaire de la Seine, à six ans, sur un bateau de pêcheurs, sous le mitraillage des avions Stukas allemands. Il décrit aussi l'aptitude de l'enfant qu'il était, protégé par une mère admirable, à la résilience. La ville de Lillebonne, durant les années sombres de la seconde guerre mondiale, occupe une place centrale dans ce récit.



À 24 ans, Shane Haddad fait une entrée précoce sur la scène littéraire en publiant, en janvier 2021, *Toni tout court*, aux éditions P.O.L. Un roman d'apprentissage ultra contemporain, commencé dans le cadre d'un master Création littéraire porté par l'université Le Havre Normandie et l'École Supérieure d'Art et Design du Havre.

## ILS SERONT PRÉSENTS

(liste non définitive)

- > Bande dessinée/Manga :  
Cassandra Iliou, Jak Lemonnier,  
Jim Touttain, Agnès Maupré,  
Eddy Simon...
- > Littérature jeunesse :  
Séverine Dalla, Maryse Grzanka,  
Isabelle Le Guellec, Nathalie  
Minne, Marina Rouzé, Charlotte  
Sjöstrand, Caroline Triaureau,  
Marie Varin...
- > Romans et récits adultes :  
Audrey C., Shane Haddad,  
Fabrice Lavenu, Martine  
Lemonnier-Gaurat, Vincent  
Somoza, Amélia Varin, Arthur  
Zingaro...
- > Polar jeunesse et adulte : David  
Coulon, Daniel Devaux, Laure  
Izabel, Fabrice Lavenu, Bernard  
Loesel, Odile Marteau Garnion  
(invitée par Spectacula), Françoise  
Saint-Chabaud, Robert Vincent...
- > Poésie : Yann Dupont, Eric  
Maupaix, Carine Roucan...
- > Livres-objets / plasticiens :  
François Belsoeur, Elsa Escaffre,  
Alexandra Laffite, Eric Maupaix...
- > Dessin/Illustration :  
Fred Coconut, Eric Héliot...
- > Histoire / histoire locale :  
Gilles Pivard, Gérard Régnier...
- > Photographie :  
Christophe Chatillon...
- > Sport, aventure :  
Gérard Bertin...
- > Maisons d'édition : Editions des  
Falaises, Editions Racine et Icare,  
Feuille de lignes, Grafouniages,  
La Fabrique ô livres, La feuille de  
thé, La Marmite à mots, Les Mots  
de Plume, Le Soupiraill, Rue du  
départ éditions, Studio courte  
échelle, Vert Pomme, Zinédi...
- > Graphothérapeutes et livres  
pour personnes atteintes de  
troubles « dys » : Karine Soudais,  
Audrey Sy, Caroline Triaureau...

## Les temps forts

Outre les rencontres avec François Vallejo, Shane Haddad et Gérard Régnier, d'autres animations vous seront proposées, par exemple :

### Le Gueuloir : La gueule en vrac

Dans le cadre du bicentenaire de la naissance de Gustave Flaubert, en partenariat avec le Festival littéraire Terres de paroles

« Il faut gueuler les phrases jusqu'à en avoir les poumons en feu pour en éprouver leur vitalité » affirmait Flaubert en expérimentant le rythme de ses textes qu'il hurlait dans son gueuloir. A travers des textes littéraires courts de grands auteurs, des chansons, des aphorismes, des brèves, des chroniques... Dominique Bonafini explore quelques thèmes chers à Flaubert : l'amour, l'Orient, la censure.

> Samedi, 20h30, Café du Théâtre Juliobona



Françoise Saint-Chabaud

### Café polar apéritif

La romancière et coordinatrice du festival Polar à la plage pour la section Pays d'Auge, Françoise Saint-Chabaud recevra le duo d'auteurs Christian Robert/Vincent Lissonet qui écrit à quatre mains sous le nom de plume de Robert Vincent. Ils nous parleront de leur univers romanesque et de leurs polars.

> Samedi, 18h15, Café du théâtre Juliobona

**Pour ces deux animations :** Entrée gratuite sur réservation (à partir du 13 septembre) en mairie auprès du service [sport-evenementiel@lillebonne.fr](mailto:sport-evenementiel@lillebonne.fr) du lundi au vendredi 9h-12h / 13h30-17h30  
Nombre de places limité



### Anne Marchand, conteuse

Invitée par Spectacula

Anne Marchand nous emmène en balade à travers la Normandie et nous propose une petite pause du côté de chez Maupassant et Flaubert.

> Dimanche, 15h, espace lecture à voix haute

### La création d'une bande dessinée en direct live !

Un scénariste (Eddy Simon) et deux dessinateurs (Jak Lemonnier et Jim Touttain) réaliseront une bande dessinée en direct, sur palette graphique, devant et avec le public, invité à participer activement à la création.



Eddy Simon est scénariste d'albums pour les éditions Casterman, La Martinière, Jungle, Futuropolis, Sarbacane, La Boîte à bulles... Jak Lemonnier est l'auteur d'une trentaine d'albums de bande dessinée. Jim Touttain est un touche-à-tout des arts graphiques, curieux de toutes les formes de création pourvu que ce soit ludique.

> Dimanche, 14h, Espace animation

### Animations récréatives

Les services petite-enfance et enfance-jeunesse proposeront des animations tout-public pendant tout le week end.

## *Fabrice del Dongo* *Un passionné de littérature* *devenu #bookstagrammeur*

Fabrice Lepareux est conseiller municipal et enseignant-référent, c'est-à-dire qu'il accompagne les élèves atteints de handicaps et leurs familles. Sous le nom de Fabrice del Dongo, l'anti-héros de *La Chartreuse de Parme* de Stendhal, il est aussi bookstagrammeur, autrement dit critique littéraire sur Instagram. Plus de 4000 abonnés suivent ses publications. Rencontre avec un amoureux des livres.

### **Voix Romaine : Comment est né votre goût pour la lecture ?**

Fabrice del Dongo : Je lisais beaucoup étant jeune, un peu moins à l'adolescence. Le goût de la lecture m'est revenu un peu plus tard, jeune adulte, avec la découverte du *Portrait de Dorian Gray* d'Oscar Wilde. Ensuite, j'ai dévoré les classiques, Balzac en particulier. J'ai eu un vrai coup de cœur pour *Les Illusions perdues*. Enseignant, j'aimais bien lire aux élèves, à haute voix, des livres que j'avais appréciés. Puis les enfants lisaient à leur tour. C'était vraiment de la lecture plaisir. On raconte beaucoup d'histoires aux tout-petits et puis après ça s'arrête. C'est dommage, car même plus grands, en Cours Moyen, les enfants aiment qu'on leur lise des textes.

### **VR : Comment êtes-vous devenu bookstagrammeur ?**

Il y a trois ans, ma candidature a été retenue pour être membre du jury du Prix des lecteurs de Points. A cette occasion, j'ai découvert qu'Instagram était devenu le média idéal pour échanger autour de la littérature. Alors je m'y suis mis. Assez rapidement, je me suis intéressé à l'actualité littéraire et j'ai chroniqué des romans récents. Aujourd'hui, certaines maisons d'édition m'envoient des romans avant leur parution. Cela me donne l'impression d'être un peu un lecteur privilégié.

### **VR : Comment choisissez-vous les livres que vous chroniquez sur Instagram ?**

Certains éditeurs ont pris contact avec moi pour me proposer un partenariat. C'est le cas de Flammarion, d'Albin Michel. D'autres, comme Gallmeister ou Actes Sud, m'envoient leurs livres car, me sentant des affinités avec leur ligne éditoriale, je leur en ai fait la demande. Et je vais en librairie bien sûr. Je suis particulièrement attaché à faire connaître les petites maisons d'édition qui luttent pour continuer d'exister, en



“

*La littérature est une invitation au voyage. Une ouverture sur une infinité de pays et d'univers. Soudain, tout devient possible. Je peux être dans mon jardin et à 10 000 km d'ici. Sur une plage normande et au fin fond de l'Amazonie. J'aime bien lire un roman brésilien puis un roman japonais et être transporté d'un univers à l'autre, d'une culture à l'autre. C'est magique. Seule la littérature nous offre cette possibilité.*

”

dehors de l'industrie du livre, et accompagnent vraiment leur lecteur : Le Tripode, La Manufacture de livres par exemple.

### **VR : Quel(s) conseil(s) donneriez-vous à quelqu'un qui voudrait devenir bookstagrammeur ?**

Pour s'intégrer à la communauté des bookstagrammeurs, il faut publier des critiques mais aussi commenter les publications des autres instagrameurs, échanger sur les livres, débattre. Des opportunités de se retrouver s'offrent parfois. Ainsi, lors du premier confinement, un bookstagrammeur a organisé des rencontres littéraires sur Zoom. Des autrices comme Dilaïli Amadou Amal dont le livre *Les Impatients* a été couronné par Le Prix Goncourt des lycéens en 2020 et des éditeurs comme Monsieur Toussaint Louverture, par exemple, ont bien voulu participer.

> Le festival du livre est en partenariat avec l'association Spectacula, le Département, Terres de paroles, le réseau des médiathèques Caux Seine agglo, La Cité commerciale de Lillebonne.

> Restauration sur place (foodtrucks) durant les deux journées

> Conformément au protocole, les visiteurs de 11 ans et plus devront présenter un pass sanitaire en extérieur comme en intérieur.



Retrouvez le programme détaillé et la liste de tous les invités sur [lillebonne.fr](http://lillebonne.fr)

# Que ferions-nous SANS EUX ?

Ils sont 49 et se prénomment Elodie, Isabelle, Amandine, Marie-José, Linda, Ingrid, Florence, Catherine, Brigitte, Barbara, Christine, Danièle, Christelle, Aline, Stéphanie, Sandrine, Julie, Laetitia, Catherine, Elodie, Florence, Christine, Laurence, Peggy, Sylvie, Astrid, Florence, Denise, Sandrine, Nathalie, Véronique, Isabelle, Mélissa, Sandra, Christine, Sylvie, Fabienne, Nathalie, Karine, Elise, Mariska, Katia, Fabienne, Céline, Christine, Amanda, Karine, et Jean-Paul. Ils sont nos héros du quotidien, femmes et hommes de l'ombre. Ils sont nos agents d'entretien.

Les agents d'entretien de la ville travaillent tous les jours à votre service. Ils désinfectent, nettoient, rangent, et accompagnent vos enfants. Vous n'avez peut-être pas forcément l'occasion de les rencontrer, mais ils sont pourtant présents dans chaque couloir, cantine, salle de classe, salle de réunions, bureau, salle d'attente et sanitaires de nos écoles, crèches, ludothèque, centre de vaccination, centre de loisirs ou encore mairie. Nos agents d'entretien jouaient déjà un rôle indispensable dans notre vie quotidienne, mais, depuis le début de l'épidémie, ils font partie de ces héros qui se battent contre la propagation du virus.

## Présents partout, pour nous !

Depuis l'apparition du virus, ce ne sont pas moins de 7 protocoles qui sont sortis pour les établissements scolaires et autant pour la petite enfance, ce qui implique une modification de l'organisation de travail à chaque changement. Mais les agents d'entretien sont toujours là, à frotter les poignées de porte, désinfecter les endroits les plus exposés, les jouets utilisés par les enfants, le linge : ils sont indispensables à la sécurité des enfants, des parents, des enseignants et des agents de la collectivité.

Souvent invisibles, mais pourtant maillons essentiels de notre collectivité, nos agents d'entretiens permettent d'assurer l'ouverture et la continuité des services de la Ville dans le respect des consignes sanitaires. Ces femmes et ces hommes ont su s'adapter continuellement et encore aujourd'hui à cette crise sanitaire en constante évolution. Leur travail change sans cesse et recommence sans fin. MERCI à eux de donner toute leur énergie pour nous : Lillebonnais, élus et agents de la ville !



Agentes d'entretien, agentes d'office, dans la main lors des repas de nos maris pendant les vacances. Présentes pour accompagner nos animateurs pleines d'énergie, elles se débarrassent, lavent, désinfectent, nettoient et recommencent plusieurs fois dans la journée une boucle sans



Sandrine est la gardienne de la salle des Aulnes. Avant la Covid, elle guidait les loueurs de la salle des fêtes, les accompagnait, faisait les états des lieux d'entrée et de sortie, gérait le ménage, la vaisselle et était à disposition des personnes à n'importe quelle heure. Depuis janvier 2021, la salle des Aulnes est devenue centre de vaccination. Tout a changé : Sandrine travaille 7 jours/7, tous les matins et tous les soirs. Elle assure le nettoyage et la désinfection du lieu, aidée par des agents de Caux Seine agglomération durant la journée. Elle assure la sécurité de tous les bénévoles, soignants et personnes venant se faire vacciner.





en et  
main  
des  
armots  
ces d'été.  
ux et  
eurs,  
et  
servent,  
vent,  
toient et  
plusieurs  
ée, telle  
fin.



A l'école élémentaire Glatigny, tout au long de l'année, Elodie, Amandine et Elodie nettoient chaque chaise, table, tableau, sol, sanitaire et vident les poubelles. De plus, avec les agents d'offices, elles accompagnent les enfants à la cantine, les surveillent, débarrassent et nettoient les chaises et les tables. Elles ont un protocole et un ordre précis de tâches à réaliser chaque jour et avec la crise sanitaire, elles ont deux fois plus de tâches à réaliser dans le même temps de travail. Elles sont également très actives durant l'été. Dès la fin de l'année scolaire, c'est parti pour le grand ménage. Elles y passent près de 4h par salle de classe et font même de belles découvertes de la part des enfants...



En mairie, on retrouve notre équipe, sur le front dès l'aube dans les locaux. Tels des super-héros masqués, elles astiquent le moindre centimètre carré de la mairie et toujours dans la bonne humeur ! Depuis la Covid, elles aussi ont dû modifier leur organisation de travail. Elles désinfectent tous les points de contacts (poignées, interrupteurs, claviers d'ordinateur, chaises ...) et assurent la sécurité des agents de la ville mais également des usagers se rendant en mairie.

Entre le lavage des jouets, des draps, des tables et des chaises, plusieurs fois par jour ainsi que les sols, poignées de porte, interrupteurs et autres points de contacts, Aline est bien occupée à Familia et ce d'autant plus depuis l'arrivée de la Covid.



Notre collègue, Isabelle Leclerc, agente d'entretien est décédée durant la rédaction de cette Voix Romaine. Les agents de la Ville de Lillebonne et la municipalité s'associent pour présenter à sa famille leurs plus sincères condoléances.

# LES COUPS DE POUCE DU CENTRE COMMUNAL D'ACTION SOCIALE



## *Pour la rentrée*

### Élèves scolarisés en maternelle et primaire

Sous conditions de ressources, le Centre Communal d'Action Sociale peut participer financièrement aux frais :

- > de restauration scolaire,
- > d'inscription au centre de loisirs.

Pour toute demande, merci de vous présenter à l'accueil du CCAS avec les justificatifs suivants :

- > Dernier avis d'imposition,
- > Ressources des 3 derniers mois,
- > Quittance de loyer,
- > Livret de famille.

### Après le baccalauréat le Revenu Minimum Etudiant

L'objectif est de soutenir les étudiants dans leur vie quotidienne et pour l'acquisition de livres ou d'équipements.

Tous les critères et les détails sont disponibles auprès de l'accueil du CCAS.



Attention ! La demande devra être déposée et finalisée (dossier complet) au plus tard le 15 novembre 2021.

### L'ÉPICERIE SOLIDAIRE RECHERCHE DES BÉNÉVOLES

Il y a mille façons d'apporter une aide précieuse à l'épicerie solidaire : accueil des bénéficiaires, animation de l'espace convivialité, tenue de la caisse, réception des livraisons... Si vous avez du temps libre et êtes intéressés, n'hésitez pas à venir en échanger avec l'équipe du CCAS.



Centre Communal d'Action Sociale - Service action sociale - Hôtel de ville - Esplanade

François Mitterrand - Rue Thiers - 02 32 84 40 95 - affaires.socials@lillebonne.fr - Ouvert du lundi au vendredi, de 9h à 12h et de 13h30 à 17h30 (fermé au public le jeudi matin)



## Un p'tit geste pour ma planète

# COMPOSTER *vous y pensez ?*

Vous pouvez y déposer :

- > Fleurs fanées
- > Plantes
- > Coquilles d'œufs écrasées
- > Fanés de légumes
- > Paille et foin
- > Epluchures de tous fruits et légumes
- > Pelouse (jusqu'à la moitié du volume du composteur maximum)
- > Taille de haies (telles quelles, ou broyées si trop épaisses)
- > Mauvaises herbes (laissez les bien dépérir un ou deux jours avant de les mettre dedans)
- > Thé et café (sachets, vrac, filtres, marc)
- > Essuie-tout (sans encre de préférence) et mouchoirs en papier
- > Boîtes d'œufs, sachets kraft d'épicerie, rouleaux de papier-toilette et d'essuie-tout
- > Feuilles mortes

**Il est temps de réduire nos déchets. En plus de pratiquer le tri sélectif avec les emballages, pourquoi ne pas trier également nos déchets de cuisine et de jardin ? D'ailleurs, saviez-vous qu'en moyenne 35% de notre poubelle est composée de déchets pouvant être compostés ?**

### Pourquoi composter ?

Eh bien, principalement pour la planète ! En réduisant le volume de nos poubelles, on réduit le volume de déchets traités par la collectivité, cela réduit les coûts de traitement mais aussi la quantité de CO2 produite lors de l'incinération de nos déchets et on limite ainsi les pollutions émises par les fumées toxiques.

### Quels sont les avantages ?

Les déchets de cuisine et de jardins sont des déchets biodégradables, il faut les valoriser ! Le compostage permet d'obtenir un compost gratuit, à domicile et de qualité. Mélangé à la terre, il fertilise les sols, améliore la croissance des végétaux et il n'est plus utile d'acheter du terreau et des produits phytosanitaires ou des engrais classiques coûteux, dangereux et polluants.

### Comment faire ?

Vous souhaitez sauter le pas ? Rien de plus simple, plusieurs options s'offrent à vous. Il est possible de mettre en place un composteur ou

même de le faire en tas directement, dans un coin perdu du jardin. Si vous habitez en appartement, pas de panique, c'est possible aussi ! Soit vous souhaitez composter en collaboration avec vos voisins, et avec l'accord de votre bailleur, dans le cadre d'un compostage partagé : dans ce cas vous pouvez solliciter le service rudologie de Caux Seine aggro. Soit vous pouvez installer sur votre balcon ou terrasse votre propre composteur. Il est même très simple de le réaliser soi-même à l'aide d'un pot de fleur en terre cuite avec des trous au fond et de deux soucoupes (une pour le pot et l'autre pour le couvercle).

### Vous souhaitez plus d'infos ?

Le service rudologie de Caux Seine aggro pourra sans doute vous renseigner. Un guide de compostage est téléchargeable gratuitement sur le site [Cauxseine.fr](http://Cauxseine.fr) - rubrique déchets. Caux Seine aggro met à disposition des composteurs de 400 litres (jardin jusqu'à 400 m<sup>2</sup>), et de 570 litres (jardin jusqu'à 600 m<sup>2</sup>), avec une participation de 15 ou 20 €. N'hésitez pas à les joindre au 02 32 84 66 16.



# FOUILLES ARCHÉOLOGIQUES

## *La place Félix Faure a livré ses secrets*

Les premiers résultats des fouilles qui se sont déroulées à Lillebonne en juillet et août confirmeraient l'hypothèse de la présence d'un édifice public sous la place Félix Faure. Retour sur les premiers résultats.

Cet été, dans le cadre du projet Juliobona, La Cité antique sur la Seine, Caux Seine agglo, la Ville de Lillebonne et le Département de la Seine-Maritime programmaient une importante campagne de fouilles s'inscrivant dans une démarche de valorisation du patrimoine gallo-romain. Vous avez été nombreux à vous passionner pour ce voyage dans le temps et à venir, jour après jour, strate après strate, interroger les archéologues sur leurs découvertes et sur les secrets enfouis sous quelques m<sup>3</sup> de terre.

### L'hypothèse d'un édifice public

En 2019, une campagne d'investigation des sous-sols lillebonnais par géo-radar concluait à l'hypothèse de la présence d'un édifice public sous la place Félix Faure. Suite à cette découverte, un collectif constitué par Caux Seine agglo et validé par les Commissions Territoriales de la Recherche Archéologique (CTRA), auquel une cinquantaine de chercheurs apporte son expertise, faisait le choix d'accorder toute son attention aux profondeurs de la place Félix Faure.

### Et les murs antiques apparaissent

En permettant de mettre à jour des murs antiques, les fouilles de cet été l'ont confirmé : un édifice public prend bien place dans le prolongement du théâtre. Cette organisation quasiment inédite attise la curiosité des scientifiques et devrait permettre d'aboutir à des avancées de première importance sur la connaissance de cette période de l'Antiquité.

S'ils ne sont plus sur le terrain, les archéologues sont entrés dans une phase d'analyse et d'interprétation approfondie des fragments et des objets trouvés et de leur géoréférencement. L'objectif : dessiner un plan du site et déterminer des niveaux de datation précis.



Pascal Szalek, adjoint délégué au commerce local, au développement durable, à la valorisation du patrimoine, vice-président de Caux Seine agglo pour les musées et le patrimoine en compagnie de Jérôme Spiesser, archéologue de Caux Seine agglo, responsable du chantier de fouilles

## Un fort engouement de la part des bénévoles

Professionnels, étudiants et bénévoles se sont relayés durant quatre semaines pour avancer dans la mise à jour des vestiges. Le chantier a attiré de nombreux jeunes scientifiques. Au final, douze étudiants en archéologie ont été retenus afin de parfaire leur cursus universitaire. L'appel à bénévolat a également rencontré un franc succès et douze personnes originaires du territoire de Caux Seine agglo, encadrées par trois archéologues professionnels, ont eu la chance de pouvoir contribuer aux découvertes.

### Nous avons rencontré...

## NICOLAS CHOUGUI, JEUNE BÉNÉVOLE LILLEBONNAIS

### La naissance d'une vocation

Nicolas a validé sa licence d'histoire-géographie en juin, à l'université du Havre. C'est avec un grand plaisir qu'il a appris qu'il faisait partie des heureux élus retenus pour participer au chantier de fouilles. Du 5 au 9 juillet, avec quatorze autres bénévoles, il a inauguré les recherches.

#### **Voix Romaine : Quelles étaient vos motivations pour participer à ce chantier ?**

Nicolas Chougui : Dans le cadre de mon cursus universitaire, je dois suivre une unité d'enseignement en archéologie. Cet enseignement est très théorique et j'avais envie de passer à la pratique, sur le terrain. J'ai donc saisi cette opportunité qui se présentait à deux pas de chez moi.

#### **VR : En quoi a consisté votre travail durant cette première semaine ?**

NC : Les premiers jours ont été très physiques. Je pense que nous avons tous des courbatures ! Après le passage de la pelle mécanique, nous avons dû creuser et niveler le périmètre de 160 m<sup>2</sup> que nous fouillons. Nous en avons raboté les bords afin de mettre en valeur les différentes strates, autrement dit les différentes couches de roches, qui fournissent des informations pour les datations. Maintenant, nous alternons entre pioche, pelle et racloir. Les gestes sont de plus en plus précis.

#### **VR : Vous aviez déjà quelques bases en archéologie ?**

NC : Oui mais, en toute honnêteté, ce n'est pas le cours qui me passionne le plus ! En revanche, l'histoire ancienne m'intéresse depuis longtemps.

#### **VR : Quel est votre ressenti après quelques jours de fouilles ?**

NC : C'est une révélation ! J'adore ça. Tout me plaît. Le travail en équipe, l'ambiance, l'effort physique, le contact avec la terre. Je suis un peu comme un enfant qui gratterait la terre à la recherche d'un trésor ! Je sollicite beaucoup les archéologues qui me donnent de précieuses indications sur chacune de mes découvertes. Vous l'avez compris, contre toute attente, aujourd'hui j'ai très envie d'orienter mon parcours professionnel vers l'archéologie. Vous assistez à la naissance d'une vocation !

La municipalité remercie les commerçants lillebonnais partenaires de l'opération : la Pâtisserie Bougault James, Les P'tits Loups, Intermarché et la Torrification le Trèfle.

# JOURNÉES DU PATRIMOINE

Les 38<sup>e</sup> journées européennes du patrimoine se déroulent **les 18 et 19 septembre**. C'est une bonne occasion de découvrir la richesse de notre patrimoine local. A Lillebonne, découvrez ou redécouvrez le théâtre romain ainsi que le superbe musée Juliobona lors de visites libres ou commentées gratuites et participez à des ateliers autour du mobilier archéologique.



Au programme :

>> Visite libre du théâtre romain (guide de visite papier à disposition) de 10h à 18h (dernières entrées à 17h45).

>> Visites commentées gratuites du théâtre romain : présentation de l'histoire de Juliobona, du théâtre romain, des matériaux et techniques de construction, des spectacles joués dans le monument pendant l'Antiquité. Horaires à l'accueil du site.

>> Visites couplées musée Juliobona et théâtre romain : découverte de l'histoire de la ville antique, de la vie quotidienne de ses habitants puis du mo-


nument, samedi et dimanche, à 11h, 14h30, 16h30. Gratuit, sur inscription au 02 35 95 90 13.

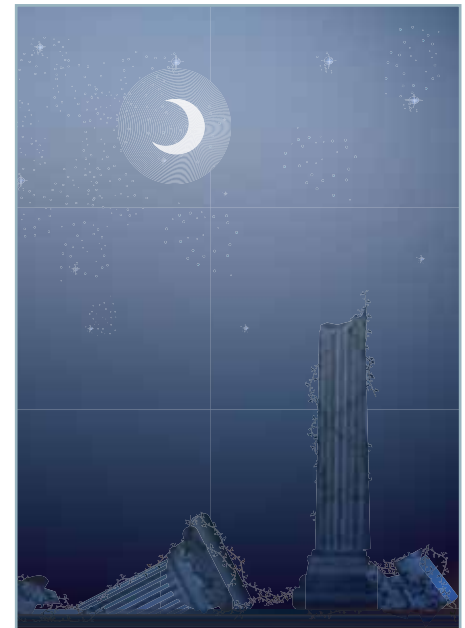
>> Ateliers autour du mobilier archéologique : tri, lavage, photo, inventaire... Attention : le nombre de personnes est limité, sur inscription préalable au 02 35 15 69 11. Samedi et dimanche à 10h15, 11h30, 14h, 15h15, 16h30.

 [musee-juliobona.fr](http://musee-juliobona.fr)  
[theatrelillebonne.fr](http://theatrelillebonne.fr)

## A LA CHASSE AUX FANTÔMES

Le théâtre romain de Lillebonne vous accueille **les 25 et 26 septembre** pour une kermesse fantomatique. Rendez-vous de 10h30 à 17h pour des dizaines de jeux traditionnels : romains, anciens ou créés pour l'occasion. Les participants sont invités à affronter de gentils fantômes et accomplir de nombreuses épreuves pour obtenir un maximum de points qui serviront à les chasser tous d'un coup !

 **Tout public à partir de 7 ans - 3€**  
**Réservation : [seinemaritime.fr/chasseauxfantomes](http://seinemaritime.fr/chasseauxfantomes)**



## NUIT DU TOURISME

> **Samedi 9 octobre- 21h**

Que diriez-vous de visiter notre superbe théâtre romain, l'un des plus importants et mieux conservés au nord de la Loire, à la tombée de la nuit mais surtout à la lampe torche ? C'est à l'occasion de la nuit du tourisme, que le Département, propriétaire du théâtre, vous invite à redécouvrir, autrement, ce monument emblématique.

 [theatrelillebonne.fr](http://theatrelillebonne.fr)  
02 35 15 69 11

Retrouvez l'ensemble des animations patrimoine en page agenda à la fin de cette Voix Romaine.

# La craie des chants

## EN HAUT DE L’AFFICHE

Le tissu associatif s'étoffe à Lillebonne. Depuis quelques mois, une nouvelle association qui a pour but de favoriser l'émergence de nouveaux talents de la musique et de l'écriture a vu le jour : zoom sur La craie des chants.

Craie comme le ciment de notre région et outil d'écriture, puis chants comme allusion à « prendre la clef des champs » c'est-à-dire s'évader et découvrir de nouveaux horizons.

Cette nouvelle association organise des événements, des spectacles vivants mais souhaite surtout mettre en avant les auteurs, compositeurs et interprètes francophones. Les membres et bénévoles de l'association leur apportent soutien financier, technique, conseils et mettent en relation maisons d'éditions et nouveaux talents, afin que ces derniers puissent être accompagnés pour réaliser leur rêve et faire aboutir leur projet artistique.

### Un concours de chant

Jérôme Petit, Président de l'association, a consacré la moitié de sa vie à aider les artistes en leur offrant plus de visibilité, de reconnaissance et de popularité. Seulement, trop peu de concours valorisent les auteurs compositeurs interprètes. Jérôme Petit et l'association « la craie des chants » ont alors



créé un concept original sous la forme d'un concours de chant réservé aux auteurs-compositeurs-interprètes francophones, et intitulé « De la Plume à la Scène ». Ce concours mettra en lumière de jeunes artistes en leur permettant de présenter leurs titres à un

jury qui les évaluera selon différents critères : la voix, l'interprétation, le texte et la composition musicale.

### Concert de qualification

Entre 10 et 15 candidats seront sélectionnés par l'association pour participer au concert de qualification sur la scène de Juliobona. Ils devront interpréter 4 titres devant un jury d'experts qui sélectionnera trois artistes pour la finale. Le public aura également la possibilité de sélectionner un artiste supplémentaire. Ces 4 artistes participeront ensuite à un deuxième concert final. Le grand gagnant sera accompagné durant une année, enregistrera 4 titres en studio, participera à l'émission d'une radio partenaire de l'évènement, puis aura la chance d'avoir un entretien avec un éditeur.

> Réservez votre soirée du samedi 23 octobre pour le concert de qualification et celle du samedi 9 avril pour la finale à Juliobona.

> Retrouvez l'association lors de la fête des associations à Lillebonne le 11 septembre prochain au stade Bigot.



lacrainedeschants.fr - Facebook : la craie des chants  
Tarif : 8€ // Billeterie sur place le jour J



De gauche à droite : Dr Emilio Zahonero (Médecin), Laurent Ruiz (Infirmier), Juliette Navarre (Assistante Sociale), Romane Sieurin (Infirmière)

## Un accès aux soins et aux droits pour tous

Pour certains d'entre nous, l'accès aux soins de santé et aux droits peut ressembler à un parcours rempli d'obstacles : la langue, les difficultés financières, l'absence de protection sociale, des démarches trop compliquées ou trop nombreuses ou encore une fragilité numérique. Pour aider face à ces difficultés, le CHI de Lillebonne propose des Permanences d'Accès aux Soins de Santé et souhaite ainsi aller vers une égalité d'accès et de prise en charge des personnes démunies.

Accueillir, informer, orienter, soigner, accompagner sont les maîtres-mots de la PASS : **Permanence d'accès aux soins de santé**. Ce dispositif vient en aide aux personnes sans protection sociale, ayant des problèmes de couverture sociale (CMU, mutuelle, droits sécurité sociale), mais aussi aux personnes isolées. Il peut concerner par exemple des travailleurs étrangers, des jeunes ayant quitté le domicile familial, des travailleurs en fin de droits ou encore des personnes âgées perdues dans les démarches administratives. La PASS leur propose un accueil personnalisé et confidentiel, un accompagnement social, ainsi qu'une évaluation de leurs besoins de santé.

### Une équipe entière à votre écoute

La PASS, c'est avant tout une équipe de professionnels de la santé et du social : assistante sociale, médecins, et infirmiers, qui accompagnent les usagers dans les démarches administratives, assurent des consultations gratuites et

les orientent vers des confrères si besoin. L'équipe est présente à chaque étape et accompagne les usagers afin qu'ils puissent bénéficier de soins adaptés (médicaux, chirurgicaux, dentaires, psychologiques...) et, le cas échéant, de médicaments délivrés gratuitement par la pharmacie de l'hôpital. L'objectif de la PASS est en effet de permettre aux usagers de se soigner correctement.

### Où, quand comment ?

La consultation PASS est gratuite, elle se déroule les vendredis au centre hospitalier intercommunal Caux Vallée de Seine et est ouverte à tout public sur rendez-vous au 02 35 39 36 36 (Poste 12535), ou au 02 35 39 10 00 (Assistante sociale).



Pour toutes questions ou compléments d'informations, consultez le site [chi-cauxvalleedeseine.fr](http://chi-cauxvalleedeseine.fr)



## Marche rose

Le Centre Hospitalier Intercommunal Caux Vallée Seine, avec la participation de la Ville de Lillebonne et d'autres partenaires comme la Ligue contre le cancer, la Croix rouge française, le GABS..., organise une marche rose à l'occasion d'Octobre rose, campagne nationale de sensibilisation des femmes au dépistage du cancer du sein.

> **Dimanche 10 octobre**  
A partir de 9h30 - Les Aulnes

>> 9h30 : café accueil et règlement de l'inscription (5 € intégralement reversé à la Ligue contre le cancer)  
Stands d'information (éducation thérapeutique sur le diabète, conseils en gynécologie...)


>> 10h : échauffement en extérieur

>> 10h15 : départ pour une boucle de 8 km jusqu'à l'abbaye du Valasse et départ pour le défi famille, parcours de 5 km dans le parc des Aulnes, ponctué d'ateliers sportifs accessibles à tous.

>> A l'arrivée, un goûter sera proposé.

Chaque participante recevra une rose offerte par la Ville de Lillebonne et un cadeau offert par le CHI.



 **Inscription obligatoire sur**  
[www.chi-cauxvalleedeseine.fr](http://www.chi-cauxvalleedeseine.fr)  
**Renseignements complémentaires**  
au 02 35 39 36 18 (lundi au vendredi de 9h à 17h)  
[www.cancerdusein.org/octobre-rose/octobre-rose](http://www.cancerdusein.org/octobre-rose/octobre-rose)

*La Ligue contre le cancer mène actuellement une campagne de recrutement de bénévoles. Pour toute information : [www.ligue-cancer.net/cd76](http://www.ligue-cancer.net/cd76) ou 02 35 89 20 26. La Ligue sera présente sur la Fête des associations le 11 septembre.*



## Le centre de vaccination déménage

A Lillebonne, le centre de vaccination fermera officiellement ses portes vendredi 17 septembre. PJ2S prendra la relève et vous accueillera dans les locaux de L'Escale, rue Jean Maridor, à partir du mardi 21 septembre.



## JOURNÉE NOA LÛU

Parrain de l'association *Noa Lûu mon combat*, qui contribue à la lutte contre les maladies orphelines, Harry Roselmack est venu rendre une visite surprise à Noa Lûu et s'est prêté de bonne grâce au jeu des "selfies", ici avec Christine Déchamp, maire.

Lors de cette journée, l'association a récolté 1 871,60 €.

Noa Lûu remettra cette somme à l'hôpital Necker le 20 septembre prochain lors de ses examens. Elle offrira aussi des mascottes aux enfants hospitalisés.

Merci à tous les donateurs, aux bénévoles, aux intervenants comme Anthony et Amadou, qui ont animé l'après-midi avec de la Zumba. Merci aux commerçants pour leur participation et aux élus pour leur soutien.

# Un été animé POUR LES SENIORS



## DES ANIMATIONS TOUTE L'ANNÉE

Le service seniors organise de nombreuses animations de loisirs, de motricité, de pleine nature, culturelles. Consultez le programme disponible à l'accueil de la mairie, sur [lillebonne.fr](http://lillebonne.fr) ou en vous adressant au service seniors au 02 32 84 52 63 ou [seniors@lillebonne.fr](mailto:seniors@lillebonne.fr)



## Fêtes d'automne

Vous avez 65 ans et plus ? La municipalité vous convie à venir partager un temps de convivialité autour d'un bon repas en musique, à l'occasion des fêtes d'automne. Des animations ponctueront l'après-midi.

> 3 dates vous sont proposées : **samedi 30 octobre ou jeudi 4 novembre ou samedi 6 novembre**, à partir de 12h, salle des Aulnes. Le nombre de places est limité à 200 personnes pour chacune d'entre-elles. Nous ne manquerons pas de vous proposer une autre date si le créneau choisi est complet.

**Pass sanitaire requis. Les fêtes d'automne se dérouleront dans le respect des gestes barrières.**

Pour vous inscrire, nous vous remercions de remplir le coupon ci-dessous et de le déposer dans l'urne prévue à cet effet à l'accueil de la mairie. Vous pouvez également le transmettre au service seniors par voie postale à l'adresse suivante : Service seniors Hôtel de Ville - BP20071 - 76170 Lillebonne

**Il devra impérativement parvenir en mairie le 8 octobre 2021 au plus tard. Merci de ne remplir qu'un coupon par foyer.**

## Colis et bons d'achat de Noël

### Inscrivez-vous !

Vous avez 65 ans et plus ? Inscrivez-vous dès maintenant pour bénéficier du traditionnel colis composé de réjouissances pour vos papilles. Vous pouvez également opter pour un bon d'achat, d'une valeur équivalente à celle du colis, à dépenser chez vos commerçants lillebonnais.

Pour vous inscrire, nous vous remercions de remplir le coupon ci-dessous et de le déposer dans l'urne prévue à cet effet à l'accueil de la mairie. Vous pouvez également le transmettre au service seniors par voie postale à l'adresse suivante : Service seniors Hôtel de Ville - BP20071 - 76170 Lillebonne

**Il devra impérativement parvenir en mairie le 8 octobre 2021, au plus tard.**



Date choisie :  30/10  4/11  6/11

Nom : \_\_\_\_\_

Prénom : \_\_\_\_\_

Date de naissance : \_\_\_\_\_

Adresse : \_\_\_\_\_

Téléphone : \_\_\_\_\_

Mail : \_\_\_\_\_

Inscription pour  1 personne  2 personnes (vous-même et votre conjoint(e) âgé(e) de 65 ans ou plus)

Votre préférence pour le plat principal :  viande  poisson  
Le choix de votre conjoint(e) :  viande  poisson

Nom : \_\_\_\_\_

Prénom : \_\_\_\_\_

Date de naissance : \_\_\_\_\_

Adresse : \_\_\_\_\_

Téléphone : \_\_\_\_\_

Mail : \_\_\_\_\_

Votre choix :  COLIS  BON D'ACHAT

Vous vivez :  PERSONNE SEULE  EN COUPLE

## Du vrac, du bio et du local

Septembre est une nouvelle date à retenir pour le dispositif des boutiques test à Lillebonne ! Et d'ailleurs, c'est une première pour la Ville qui accueille un magasin de vrac, bio et de producteurs locaux. Située dans la rue piétonne, Label Irène vous propose des produits à haute valeur environnementale. L'offre se compose de fruits et légumes, de produits d'hygiène, d'épicerie en tout genre : riz, céréales, huiles..., et également des matières premières pour fabriquer vos propres produits d'entretien...

Mme Pirlot, accompagnée d'un ou une vendeuse, se fera un plaisir de vous servir et de vous accompagner durant vos achats.

### Des ateliers conviviaux ...

Une fois par mois, Label Irène vous invitera le temps d'un atelier sur le thème de l'écologie et de l'autonomie afin de découvrir des métiers oubliés, de se balader autour de la faune et de la flore, mais également autour d'ateliers DIY afin de fabriquer divers produits d'entretien et d'hygiène...

### et même de quoi se restaurer !

Le samedi et le mercredi midi, que diriez-vous de déguster des produits frais et de saison ? Label Irène vous proposera une offre de restauration légère : une bonne petite salade durant la période estivale ou une magnifique soupe faite maison en hiver, de quoi réchauffer tous les cœurs.

 Rue Gambetta - [labelirene@outlook.fr](mailto:labelirene@outlook.fr) - 06 56 83 09 75 - Fb : label irène



## Un café et une fleur ?

Stéphanie Dehais se lance dans une nouvelle aventure, l'ouverture de son café fleur, Mon Thé Floral. Un café fleur, c'est quoi ? C'est un endroit où vous pourrez boire un bon café dans un environnement floral, chaleureux et dépayssant. Et que diriez-vous de repartir avec un magnifique bouquet de fleurs ou une jolie composition pour agrémenter votre domicile ? Stéphanie vous attend avec impatience dès le 7 septembre dans sa boutique, située rue de la république, dans laquelle elle a effectué quelques travaux pour vous proposer une décoration naturelle en accord avec l'ambiance qu'elle souhaitait pour le lieu. Quelques tables à l'intérieur et à l'extérieur vous permettront de passer un bon moment, de partager, de découvrir et vous imprégner du lieu en buvant un café, un thé ou un jus de fruits bio et même dans l'avenir quelques gourmandises préparées par une boulangerie Lilleonnaise.

 Rue Gambetta  
Fb : [Mon Thé Floral](#)  
Ouvert du mardi au samedi de 9h à 12h30 et de 15h à 19h30  
et le dimanche de 9h à 13h





## Du nouveau à la boulangerie

Serena, la nouvelle propriétaire, nous a ouvert les portes de sa boulangerie sur Lillebonne, au côté de Patricia, vendeuse depuis 2002 au sein de la boulangerie. Situé 18 Rue Victor Hugo, anciennement Audinel, l'établissement a rouvert mi-août avec de nouveaux propriétaires. Une belle gamme de produits salés pour vos repas express du midi ou du soir, de magnifiques viennoiseries pour tous vos petits creux et une étonnante gamme de pains : tout est fait maison et, comme tient à le préciser Serena, « *on utilise des ingrédients simples, bons et locaux.* » En effet, les nouveaux propriétaires ont à cœur de choisir des farines locales et des fruits et légumes d'une ferme avoisinante. Ravis d'ouvrir une boulangerie sur Lillebonne, près du théâtre romain, Serena et son compagnon, qui possèdent également la boulangerie *Perlimpainpain* sur Saint-Romain de Colbosc, sont heureux de proposer leurs produits aux Lillebonnais !



Informations complémentaires

Rue Victor Hugo

02 35 38 05 13

Ouvert du mardi au samedi de 5h30 à 19h30

## Du pain 24h/24

A la boulangerie « le Bitoux », on mise sur du bon pain disponible à n'importe quelle heure ! En effet, depuis le mois de juin, un distributeur de pain a été installé devant la boulangerie. De quoi assouvir les envies irrésistibles de pain qui n'attendent pas ! Loïc Bitoux y pensait depuis quelque temps, mais la crise COVID a été un déclic. Il vous propose donc du pain à toute heure, le soir, la nuit, le dimanche, les jours de fermeture... Loïc ravitaillera la machine entre 5h et 6h du matin et au cours de la journée si besoin. Vous y retrouverez une baguette tradition et même quelques pains aux graines de temps à autre. Votre commerçant vous réserve, d'ailleurs, d'autres surprises à découvrir dans le courant du mois de décembre.



10 Rue Henri Messager - 02 35 38 04 43

Ouvert de 7h à 13h15 et de 15h à 19h, fermé le mercredi après-midi et le jeudi toute la journée. (Sauf pour le distributeur de pain, ouvert 24h/24 sauf entre 5h et 6h de matin pour le ravitaillement).



# DURANT L'ÉTÉ

## *les travaux continuent*

Grands travaux, rénovations et embellissements se sont succédé durant tout l'été afin d'améliorer la vie quotidienne et la sécurité des Lillebonnais et d'embellir la ville.

### *Démolition du bâtiment du Crédit Mutuel*

Situé place du Général de Gaulle, le bâtiment qui abritait le Crédit Mutuel a fait l'objet d'une démolition. La raison ? Un diagnostic avait révélé des soucis sur la structure interne du bâtiment et avait conduit, dans un souci de sécurité du personnel, à interdire l'accès aux locaux.

- > L'accès au terrain est fermé et il est interdit d'y pénétrer.
- > Coût des diagnostics avant démolition + démolition : 45 000 €  
(Plus d'informations sur l'histoire de ce bâtiment dans la rubrique Mémoire, pages 33).

L'équipe du Crédit Mutuel est désormais installée dans une partie du bâtiment Point. Afin de le rendre accessible aux personnes à mobilité réduite, une passerelle aux normes PMR a dû être mise en place à l'entrée de la banque, empiétant sur le trottoir. C'est pourquoi, dans un souci de sécurisation des piétons, un cheminement a été créé et matérialisé.



### *Parc des Aulnes Entretien des jeux*

Pour la sécurité des enfants, les menuisiers ont posé un nouveau plancher et une nouvelle poutre au niveau de la plateforme d'accès à l'escalier du toboggan.

### *Installation d'une citerne incendie*

Pour répondre aux préconisations du Règlement Départemental de Défense Extérieure Contre l'Incendie (RDDECI), en mars dernier, la municipalité adoptait au budget un plan pluriannuel d'investissement. Dans ce cadre, une première cuve défense incendie enterrée de 120 m<sup>3</sup>, 18 m de long et 3 m de diamètre a été installée rue des Moulins.



## Jardin de l'hôtel de ville Travaux d'embellissement

Dans un premier temps, le remplacement d'anciennes haies par des massifs fleuris avait permis d'ouvrir les perspectives et d'embellir le jardin. Aujourd'hui, de grands pots de fleurs colorés égayaient l'escalier emprunté par les mariés (Coût : 8 819 €).



## Rue Thiers Rénovation du muret d'enceinte

Des travaux de piquetage, nettoyage et rejointoiement ont permis de consolider et d'embellir le muret en brique qui s'étend depuis la maison de l'enfance Familia jusqu'à la salle Thiers.

## ÉCOLES ET BÂTIMENTS SPORTIFS Travaux d'été

Les agents des services techniques ont mis l'été à profit pour effectuer de nombreux travaux d'entretien et le nettoyage des écoles. Tout a été mis en œuvre pour que les écoliers et le personnel fassent leur rentrée dans d'excellentes conditions. Des entreprises extérieures sont également intervenues dans des bâtiments municipaux.

Quelques exemples de travaux :

### Ecole carnot

- > Rénovation du portail et de l'escalier également lasurés par les menuisiers,
- > Pose d'une gouttière et de tuyaux de descente neufs par une entreprise extérieure (coût : 13 921 € TTC),
- > Installation de nouveaux poteaux de basket,
- > Remplacement des luminaires des deux classes par des éclairages leds.



### Maternelle de l'école du Clairval

- > Remplacement de la toile du préau ; reprise de l'étanchéité entre le préau et le bâtiment ; débouchage des gouttières et des chéneaux (coût total : 6 500 € TTC),
- > Rénovation des bancs, également lasurés par les peintres.



### Tennis couverts Octave Leclerc

> Application par projection de mousse polyuréthane afin de résoudre des problèmes de fuite de toiture et d'améliorer l'isolation (coût : 142 500 € TTC)



Avant...



... et après

### Aire de jeux de Saint-Léonard

> Rénovation du sol (coût : 30 030 € TTC)



### Nettoyage

Préaux, cours d'écoles et voirie (avenue Bettencourt ; sente entre la rue Jean Jaurès et la rue du Val Infray, au Toupin) ont fait l'objet d'un nettoyage haute pression par les agents du service ville propre.



## Urbanisme A chaque projet sa démarche

Avant de réaliser ou d'achever des travaux dans votre habitation, assurez-vous que vous avez effectué les démarches nécessaires auprès du service urbanisme :

- > Déclaration préalable : travaux de clôtures, modifications d'aspect extérieur, changements de destination, créations comprises entre 5 et 40 m<sup>2</sup> de surface.
- > Si l'agrandissement est compris entre 20 m<sup>2</sup> et 40 m<sup>2</sup> et qu'il porte la surface totale à plus de 150 m<sup>2</sup> de surface de plancher, un permis de construire est indispensable.
- > Permis de construire : travaux supérieurs à 40 m<sup>2</sup>.
- > Déclaration d'ouverture de chantier : pour signaler à la mairie le commencement des travaux.
- > Déclaration d'achèvement des travaux et de conformité des travaux : pour attester de la fin et de la conformité des travaux.
- > Permis de démolir : pour les travaux de démolition partielle ou totale.
- > Certificat d'urbanisme : pour la vente d'un bien ou pour connaître la faisabilité d'un projet.

*> Avant de vous rendre au service urbanisme, pensez à prendre rendez-vous à l'accueil de la mairie au 02 32 84 50 50*



# Une page du vieux Lillebonne EST TOURNÉE...

La maison qui abritait la banque Crédit Mutuel, puis précédemment le commerce d'articles de sports « Olivier sports », a été démolie en juillet, laissant un vide dans le centre Lillebonnais, tournant ainsi une page de l'histoire de la Ville de Lillebonne.

Mais, revenons plus largement en arrière ; cette maison a vraisemblablement été érigée dans la première partie du XIX<sup>e</sup> Siècle ; il y avait à l'origine deux constructions différentes à cet emplacement.

En 1885, on trouve au numéro 2 (joutant l'Eglise), un marchand de volailles du nom de Auguste Lintot, et au numéro 4, un certain Alcibiade Daragon, qui était épicier. Puis ce fut Monsieur Lorient qui prit la suite .

Au Numéro 2, on retrouve les vicaires de l'Eglise de Lillebonne, jusque vers 1907, date à laquelle un photographe s'y installa (E. Michel, nom que l'on retrouve sur de nombreuses cartes postales anciennes de Lillebonne et environs) ; à la suite il y eut un coiffeur...

Mr Egline prit la place en qualité de marchand de volailles, beurre, œufs, fromages juqu'en 1931.



Crédit mutuel avant et après démolition



Pendant la seconde guerre mondiale, les Lillebonnais font la queue pour acquérir quelques denrées avec les tickets de rationnement...



En 1931, le père de René Durand reprend la magasin.



René Durand dans le camion de son père en 1936.



René au centre, entre sa grand-mère et sa mère Cécile.



Cécile Durand.



La devanture du magasin.

C'est à cette époque que s'installa Monsieur René Durand (père) avec son épouse Cécile, née Malandain, en qualité lui aussi de marchand de volailles, beurre, œufs, fromages, puis ensuite épicier légumes et fruits.



Dès 1932 l'encart publicitaire de la maison Durand, dans l'almanach du Progrès de Lillebonne indiquait « ancienne Maison Eglène - René Durand successeur - Alimentation générale... »



René Durand et son épouse Janine.



L'orchestre "Simpatico jazz" dont René Durand était manager et batteur. Au saxophone : Gérard Deschamps ; à la trompette : Léon Fiquet ; au violon Jean-Marcel Lenain ; à l'accordéon : Max Lhermitte ; au chant : Rémy Masurier (sous le pseudonyme de Ray Locatelli)



Braderie en 1975, concours au cours duquel il fallait trouver le nombre et le poids des oranges exposées, Au premier plan, René Durand, son épouse Janine et leurs enfant Michael et Magali.

Le personnel de l'épicerie lors de cette braderie.

La braderie bat son plein !



Un grand Merci à Michael Durand et sa sœur Magali, d'avoir accepté de nous permettre d'utiliser ces photos, qui rappelleront des souvenirs aux Lillebonnais

Jean-Philippe Pupin

Président du Groupement philatélique et Cartophile Caux-Vallée-de-Seine

Dans les années 60, c'est le fils, René Durand et son épouse Janine (qui avait été vendeuse à la charcuterie Horlaville en face du magasin Durand) qui reprirent le commerce des parents, jusque vers 1976, avant de mener aux destinées du bar-tabac le Saint Claude, rue Messager près du Lycée-Collège.

Après le départ des Durand, le magasin deviendra Olivier Sports, puis abritera le Crédit Mutuel.



Cagnotte gagnée par un heureux client du bar Le Saint-Claude, tenu par les Durand.

## Les naissances



## MAI

- 11 *Livia Paterne Sylva Dos Santos*  
31 *Samuel Radelet*

## JUIN

- 3 *Fallou Toure*  
4 *Kessy Gaudouin Fercoq*  
20 *Ohana Lecomte*

## AOÛT

- 8 *Arsène Lemesle*  
9 *Myann Famery Eudeline*

## Les mariages



## MAI

- 22 *Natacha Demeillers et Renaud Verdure*

## JUIN

- 5 *Eva Jembach et Mathieu Guilbert*

## JUILLET

- 10 *Marie Delannoy et Nicolas Maillot*  
*Qmandine Panchout et Matthieu Fontane*  
17 *Jennifer Levillain et Sébastien Langlois*  
31 *Mélody Delaunay et Cyril Legalais*

## AOÛT

- 7 *Jessica Legenti et Sébastien Pasquier*

## Les Décès



## MAI

- 22 Roger QUITARD, 84 ans

## JUIN

- 9 Marguerite FOLLOPPE, veuve MORISSE, 93 ans  
Michel DELAUNAY, 85 ans  
11 Marcelle HUET, veuve POUCHARD, 94 ans  
13 Micheline VASSET, 84 ans  
François JAN, 57 ans  
14 Marie-Françoise BELLET, épouse BARRAY, 80 ans  
15 Micheline GRANDINOT, veuve VASSE, 88 ans  
18 Ghislaine LEMESLE, veuve ROBERT, 85 ans  
Fehmi KACAN, 49 ans  
23 Jacqueline PIMARE, veuve LECLERC, 87 ans  
25 Lucienne QUITARD, veuve DAJON, 93 ans  
26 Renée LEFEBVRE, veuve BURETTE, 81 ans

## JUILLET

- 10 Jean HÉBERT, 84 ans  
15 Arnaud BASLÉ, 51 ans  
17 Philippe LÉPILLER, 59 ans  
19 Rémy MASURIER, 83 ans  
27 Christiane FÉRAILLE, veuve BRACHAIS, 100 ans  
28 Isabelle PANCHOUT, épouse LECLERC, 54 ans  
31 Ghislaine AUGER, épouse DENIS, 61 ans

## AOÛT

- 4 Céline BÉRANGER, épouse THÉODORE, 48 ans  
5 Marcelle HARAN, veuve JOIGNANT, 91 ans  
5 Daniel BLONDEL, 73 ans

## HOMMAGE

*Renée Burette  
s'en est allée*

C'est avec tristesse que nous avons appris le décès de Renée Burette, disparue le 26 juin dernier à l'âge de 81 ans.

Figure incontournable de la vie associative lillebonnaise, elle a marqué du jumelage de Lillebonne au sein de laquelle elle s'est investie passionnément de 1974 à 2019. Succédant à Françoise Adam, elle assura la présidence de l'association, alors nommée Association des Villes Jumelles de Lillebonne, de 1993 à 2016.

Femme d'engagement, René Burette militait pour l'amitié entre les peuples et l'égalité des chances pour tous les jeunes citoyens. Ces valeurs humanistes, elle les développa au sein de l'association, s'efforçant de rendre les échanges entre les familles des pays amis accessibles au plus grand nombre. Séjours réguliers en immersion afin de découvrir le quotidien de nos voisins anglais et allemands et de tisser des liens privilégiés avec eux, rencontres culturelles et sportives... Durant 45 ans, elle n'eut de cesse de s'investir et de multiplier les initiatives pour consolider les relations entre les trois villes jumelles : Wellington (Angleterre), Immenstadt (Allemagne) et Lillebonne, apportant ainsi sa pierre à la construction d'une Europe des citoyens et de la paix et à la réconciliation entre la France et l'Allemagne.

Si Renée Burette était curieuse des autres cultures, elle cultivait aussi le sens de l'hospitalité et de la fidélité dans l'amitié - certaines, nouées dans le cadre du jumelage, perdurèrent malgré le temps et l'éloignement. Elle en imprégna le cercle familial, les transmit à ses enfants, bercés par le rythme des échanges, puis à ses petits-enfants.

La Municipalité lui rend ici un dernier hommage et s'associe à la tristesse de ses proches.



# LETTRE DES ÉLUS *de l'opposition*

## **Des départs en série !... Et une démocratie participative en berne...**

Que se passe-t-il au sein de l'équipe de direction des services de la ville de Lillebonne ?

En effet, nous avons appris que les directeurs quittaient le navire, les uns après les autres, qu'on en juge :

- Le directeur du service Jeunesse,
- La directrice des Ressources Humaine et des Finances,
- Le directeur de la communication,
- La directrice du Centre Communal d'action Sociale

Est-ce un signe que le mode de management de Madame le Maire et de ses adjoints ne correspond pas aux aspirations des directeurs et directrices quittant la ville de Lillebonne, qui, il faut le reconnaître, avaient toutes les compétences requises pour tenir leur poste ?

Nous nous privons de bons éléments, et cela au détriment de la ville de Lillebonne. Tous ces départs qui sont intervenus ces derniers mois, ne sont pas le fruit du hasard : nous pouvons donc nous interroger légitimement sur la cause de ces départs

qui reflètent un vrai malaise et un fonctionnement bien éloigné de la fameuse démocratie participative.

En parlant de démocratie participative, il eut été opportun d'interroger les lillebonnais quant aux fouilles réalisées devant le musée ; sans aucun doute, la problématique du stationnement aurait été abordée et aurait permis d'anticiper les problèmes de stationnement que nous avons connus lors de la semaine où la fête foraine s'est installée sur le parking Coubertin !

Que dire de la démocratie participative vis-à-vis des élus de l'opposition en ce qui concerne les travaux et les projets d'urbanisme ? Nous découvrons les projets et/ou les travaux lors des Conseils Municipaux, sans avoir eu la moindre opportunité de prendre connaissance de ceux-ci puisqu'aucune commission ne s'est tenue sur ces sujets depuis de trop nombreux mois : est-ce cela la démocratie participative voulue par la majorité ? Sommes-nous réservés au seul rôle de chambre d'enregistrement ?

**Philippe Leroux, Patrick Cibois, Arlette Lecacheur,  
Sylvie de Milliano, Patrick Walczak, Jean-Yves Gognet,  
Angélique Duval**

# LETTRE DES ÉLUS *de la majorité*

## **La sécurité, un droit inaliénable**

La sécurité est l'affaire de tous. Vivre en société, c'est respecter les règles et les principes inhérents à celle-ci. Tout individu doit se conformer aux normes et aux valeurs qui structurent la vie de la Cité. Tout écart de conduite ou le non-respect des lois qui forgent notre vivre ensemble, peut entraîner un affaiblissement de la cohésion sociale. Cet affaiblissement conduit, dans certains cas, à des comportements délictueux ou à des actes de délinquance, fragilisant le droit de tout citoyen à vivre en sécurité. Conscients de cette réalité depuis toujours, nous avons fait le choix de prendre à bras-le-corps ce fait social qu'est la délinquance.

Une délinquance qui émane de quelques individus, mais qui peut avoir des répercussions sur la qualité de vie au quotidien. Forts de ce constat, nous nous inscrivons dans une démarche de proximité, en étroite collaboration avec les autorités compétentes - police nationale, police intercommunale, Procureur de la République. Dans le cadre des pouvoirs de police et des missions de prévention de la délinquance du Maire, les élus convoquent pour des rappels à l'ordre de jeunes individus accompagnés de leur représentant légal, afin de leur faire prendre conscience de la gravité de leurs actes, de les responsabiliser et de les mettre en garde sur les sanctions encourues en cas de récidive. En effet, il est incontestable que l'âge d'entrée dans la

délinquance est de plus en plus précoce (entre 10 et 15 ans). Si la prévention et l'éducation à la citoyenneté dès le plus jeune âge sont notre leitmotiv, nous savons pertinemment que la prévention peut se révéler insuffisante.

Loin d'avoir une vision angélique, nous sommes conscients qu'une politique sécuritaire ne peut fonctionner qu'en s'appuyant sur ses deux jambes : prévention et répression. Dans une logique de protection des citoyens, la présence de forces de sécurité sur le terrain s'avère nécessaire et dissuasive. C'est pourquoi nous nous réjouissons de l'arrivée de 13 agents de la police nationale sur le secteur Lillebonne-Bolbec.

En somme, vivre en société confère des droits mais aussi des devoirs à l'ensemble de la population. L'irrespect des règles élémentaires de civisme - stationnement inapproprié sur les places handicapées, stationnement gênant, vitesse excessive, nuisances sonores, encombrement des trottoirs, dépôts d'ordures sauvages ou en dehors des bennes prévues à cet effet, etc. - nuisent à la quiétude et à la qualité de vie auxquelles toute personne est en droit d'aspirer. Pour ces raisons, nous luttons contre toutes les formes d'incivilité, même les plus élémentaires, afin d'offrir un cadre de vie attractif aux Lillebonnais.

**Lillebonne autrement**

# Septembre

Samedi 11

## FÊTE DES ASSOCIATIONS

De 10h à 18h

Stade Bigot

Inauguration à 11h

Concerts à partir de 19h30

puis feu d'artifice à 21h30

Parc des Aulnes

Dimanche 12

## CONCOURS DE PÊCHE

à la truite

Parc des Aulnes

AAPPMA

## TRIO NORMAND

Course cycliste

13h30 à 17h30

Parking de l'hôtel de ville

USL VCL

Mercredi 15

## RACONTINE

pour les moins de 3 ans

10h30 - Médiathèque

Inscription 02 35 38 29 38

Samedi 18

## JOURNÉES EUROPÉENNES

DU PATRIMOINE

« Construire Juliobona »

10h à 12h et 13h30 à 18h30

Jusqu'à dimanche 19 septembre

Musée et théâtre romain

## ACCUEIL DES

NOUVEAUX HABITANTS

9h30 - Hôtel de ville

## CLUEDO

autour des fables de La Fontaine

15h - Médiathèque

Inscription 02 35 38 29 38

## 8 TRIPLETTES

Boulodrome

USL boules

## LOTO

Salle La Presqu'île

Association Loisirs pour tous

Dimanche 19

## CONCOURS

de pêche au coup

Parc des Aulnes

AAPPMA

## VIDE-GRENIERS

Parking O. Leclerc

Association familiale

Samedi 25

## CHASSE AUX FANTÔMES

10h30 à 17h - Théâtre romain

Inscription seinemarine.fr/

chasseauxfantomes

## GRAND PRIX

DE LA CHANSON

20h30 - Juliobona



Dimanche 26

## VIDE-GRENIERS

Ecole Desgenétais

Association APPEL

## MARCHE POUR L'AUTISME

Départ salle sous la piscine - 9h

Réservations 07 83 28 75 73

Association El Noor

## CONCOURS

de pêche au coup

Parc des Aulnes

AAPPMA

Lundi 27

## 8 TRIPLETTES

Boulodrome

USL boules

Mardi 28

## « BIRDS ON A WIRE »

Concert

20h30 - Juliobona

# Octobre

Samedi 2

## SALON DU LIVRE

14h à 18h - Inauguration à 16h

Théâtre romain et place Félix Faure

Jusqu'au dimanche 3, de 10h à 18h



## CONCOURS DE PÊCHE

à la carpe

Parc des Aulnes

AAPPMA

Dimanche 3

## VISITE COMMENTÉE

du musée et du théâtre romain

15h - Inscription sur musees@cauxseine.fr

## CONCOURS DE PÊCHE

à l'américaine

Parc des Aulnes

AAPPMA

## LOTO

Salle La Presqu'île

Association sportive des sapeurs-pompiers

Mardi 5

## « LA CONVIVIALITÉ »

Théâtre - 20h30 - Juliobona

Mercredi 6

## ESSAI DE SIRÈNES PPI

12h

Vendredi 8

## FÊTE FORAINE

Jusqu'au 10 octobre - Place Coubertin

Samedi 9

## NUIT DU TOURISME

21h - Théâtre romain

Dimanche 10

**MARCHE ROSE**

9h30 - Parc des Aulnes

**CONCOURS DE PÊCHE**

au moulinet

Parc des Aulnes

AAPPMA

Lundi 11

**EXPOSITION DES  
PEINTRES AMATEURS**

Jusqu'au 23 octobre

Rue couverte de l'hôtel de ville



Mardi 12

**« CONTES DE VILLAGES »**

Fred Pellerin

20h30 - Juliobona

Vendredi 15

**COLLECTE DE SANG**

11h à 13h et 14h30 à 18h

Salle Thiers

ADSBCL

**R1R2 START**

Danse hip-hop - 20h30 - Juliobona

Samedi 16

**CONCOURS DE PÊCHE**

à la carpe

Parc des Aulnes

AAPPMA

Dimanche 17

**DUATHLON DE VTT**

Objectif VTT

**LOTO**

Salle sous la piscine

Association L'Espoir  
des Enfants Normands

Jeudi 21

**MINI ATELIER RIGOLO**

pour les 3-5 ans

10h - Musée Juliobona

Inscription [musees@cauxseine.fr](mailto:musees@cauxseine.fr)**TÊTES RAIDES**

Concert - 20h30 - Juliobona



Samedi 23

**8 TRIPLETTES**

Boulodrome

USL boules

**CONCERT DE QUALIFICATION  
« DE LA PLUME À LA SCÈNE »**

20h30 - Juliobona

Association La craie des chants

Mardi 26

**JEUX VACANCES**

pour les 6-12 ans

14h30 - Musée Juliobona

Inscription [musees@cauxseine.fr](mailto:musees@cauxseine.fr)

Mercredi 27

**VISITE DU PATRIMOINE ANTIQUE**14h30 - Inscription [musees@cauxseine.fr](mailto:musees@cauxseine.fr)

Jeudi 28

**MINI ATELIER RIGOLO**

pour les 3-5 ans

10h - Musée Juliobona

Inscription [musees@cauxseine.fr](mailto:musees@cauxseine.fr)**ATELIER RIGOLO**

pour les 7-12 ans

15h - Musée Juliobona

Inscription [musees@cauxseine.fr](mailto:musees@cauxseine.fr)

Samedi 30

**FÊTE D'AUTOMNE**

des seniors

12h - Salle des Aulnes

*À prévoir  
en novembre*

Mardi 2

**JEUX VACANCES**

pour les 6-12 ans

14h30 - Théâtre romain

Sur inscription [musees.departementaux@seinemaritime.fr](mailto:musees.departementaux@seinemaritime.fr)

Jeudi 4

**FÊTE D'AUTOMNE**

des seniors

12h - Salle des Aulnes

Samedi 6

**FÊTE D'AUTOMNE**

des seniors

12h - Salle des Aulnes

Dimanche 7

**VISITE COMMENTÉE**

du musée et du théâtre romain

15h - Inscription [musees@cauxseine.fr](mailto:musees@cauxseine.fr)

Jeudi 11

**103<sup>e</sup> ANNIVERSAIRE**

DE L'ARMISTICE 1918

Rassemblement à 10h15, place  
Carnot

Vendredi 12

**COLLECTE DE SANG**

11h à 13h et 14h30 à 18h

Salle Thiers

Samedi 13

**SALON DE LA CÉRAMIQUE**

Jusqu'au 14 novembre

Salle des Aulnes



SAMEDI 11 SEPTEMBRE 2021

# FETE DES ASSO CIATIONS



Gratuit  
10H À 22H  
LILLEBONNE

**Stade Bigot : 10h-18h**  
démonstrations et animations...  
structures gonflables - karaoké - concerts...

**Parc des Aulnes : 19h30-22h**  
Concerts : 19h30, Orange Yéti / 20h15, Nino Gotfunk  
Feu d'artifice à 21h30



*Restauration sur place*

