

La Voix Romaine

LE MAGAZINE D'INFORMATIONS MUNICIPALES DE LA VILLE DE LILLEBONNE

Mars
Avril
2021

N°
111

Dossier

VILLE PROPRE

Actualités

DE NOUVEAUX SERVICES
DE PROXIMITÉ À SAINT-LÉONARD

Démocratie

LA PAROLE EST À LA JEUNESSE
AVEC LE CME ET LE CMJ

Fibre optique

LE DÉPLOIEMENT
SE POURSUIT



SOMMAIRE



- 03 Édito
- 04 Retour en images
- 07 Actualités
- 12 Dossier
- 14 Démocratie participative
- 16 Enfance / Jeunesse
- 18 Portrait
- 20 Culture
- 26 Sport
- 28 Cadre de vie
- 30 Santé
- 31 Social
- 32 Travaux
- 34 Mémoire
- 36 Commerce
- 37 Parole aux élus
- 38 Etat civil
- 38 Agenda



En raison de la crise sanitaire en cours, les informations présentes dans ce numéro sont susceptibles de modifications. Pour suivre l'actualité de votre ville, restez connectés ! > Facebook ville de Lillebonne, lillebonne.fr
Vous pouvez également vous renseigner auprès du Guichet unique au 02 32 84 50 50

LA VOIX ROMAINE

Magazine d'informations municipales de la ville de Lillebonne

N°111 • mars/ avril 2021

Directrice de la publication Christine Déchamps
Directrice déléguée à la publication Marie-Hélène Longo
Rédacteurs Chloé Guilbert, Noëlle Fortin, Thomas Vignot, Emilie Le Squeren, Magali Vilain
Crédits photographiques Adobe Stock, ville de Lillebonne
Conception Studio 911
Réalisation Emilie Le Squeren
Impression Anquetil / Tirage 5 600 ex.
Distribution ville de Lillebonne

Pour tout problème de distribution, merci de contacter la Mairie au 02 32 84 50 50

Pour contacter la rédaction :

@ communication@lillebonne.fr

☎ 02 32 84 50 50

✉ Service communication
Hôtel de Ville - BP 20071
76170 Lillebonne

Suivez l'actualité de Lillebonne sur Facebook :

f facebook.com/villedelillebonne

ÉDITO



Chères Lillebonnaises,
chers Lillebonnais,

Dans un contexte national de fermeture et de précarisation des services publics, j'ai plus que jamais la conviction de la nécessité de défendre un service public de proximité adapté à vos besoins et aux mutations de nos modes de vie. C'est dans ce sens que la mairie annexe-agence postale de Saint-Léonard va être réaménagée et que les horaires d'ouverture seront étendus. Ainsi, pour accomplir les démarches administratives courantes, les habitants de Saint-Léonard et des quartiers environnants n'auront plus besoin de se déplacer jusqu'au guichet unique de l'hôtel de ville. Dans ce même quartier, en début d'année, nous avons déjà modifié les horaires d'accueil de la halte d'enfants Ribambelle pour mieux répondre aux besoins des familles.

C'est aussi dans un souci de proximité et d'amélioration de votre cadre de vie que la Ville va investir dans une deuxième balayeuse et donner plus d'autonomie aux employés du service ville propre dont le travail n'est pas toujours reconnu. L'objectif est de mieux adapter les méthodes et les fréquences de nettoyage aux spécificités des différents secteurs de la commune et de gagner en réactivité, pour une ville plus propre. Je vous laisse découvrir le projet en détails dans ce numéro de *La Voix Romaine*.

C'est encore pour maintenir un service public d'éducation de qualité à Lillebonne que j'ai tenu à apporter mon soutien aux enseignants du Lycée Guillaume le Conquérant mobilisés pour dénoncer une nouvelle suppression de postes à la rentrée 2021. Les répercussions de la baisse de la Dotation Horaire Globale au lycée et les fermetures de classes dans les écoles seront lourdes de conséquences pour nos enfants qui verront leurs conditions d'apprentissage dégradées. C'est pourquoi nous avons demandé au Rectorat de revoir sa copie.

Cette nouvelle attaque frontale est d'autant plus irresponsable qu'elle ne fera qu'amplifier les inégalités scolaires qui ont explosé avec la crise sanitaire. Depuis un an, de nombreux jeunes paient un lourd tribut aux conséquences sociales de la pandémie. Je pense plus particulièrement aux étudiants. Beaucoup d'entre eux ne peuvent pas s'appuyer sur leur famille



pour faire face aux dépenses alimentaires, régler leur loyer ou des frais d'inscription. Je ne peux pas accepter qu'un étudiant soit contraint de renoncer ou de réviser ses ambitions pour des raisons financières. C'est la raison pour laquelle la Municipalité mène actuellement une réflexion sur le Revenu Minimum Etudiant (RME) et sur la création d'un dispositif Jeunes citoyens volontaires dont nous vous reparlerons prochainement.

Enfin, si la crise sanitaire a impacté les méthodes d'apprentissage, elle a aussi modifié nos habitudes de travail. Et il n'est pas toujours aisé, pour vous comme pour les agents municipaux et les élus, de participer à des réunions en visio-conférence. Le débit internet instable ou insuffisant nuit souvent à la qualité des échanges. C'est pourquoi nous attendons avec impatience le raccordement de la mairie au Très Haut Débit. En outre, nous accordons la plus haute importance aux enjeux de sécurité. Aussi notre projet informatique 2021 comporte un volet cybersécurité sur lequel nous travaillons actuellement, en partenariat avec Caux Seine agglo.

Christine Déchamps
Maire de Lillebonne



AUDIENCES AVEC UN ÉLU

En raison des contraintes sanitaires, les dates des prochaines audiences ne sont pas encore programmées. N'hésitez pas à vous renseigner auprès du Guichet unique au 02 32 84 50 50.



VISITE DES ÉLUS

En fin d'année, les élus se sont rendus au Centre Hospitalier Intercommunal et au centre de secours afin de souhaiter de joyeuses fêtes et d'offrir quelques douceurs au personnel mobilisé. La Municipalité a tenu à remercier les personnels soignants et administratifs de l'hôpital et les pompiers pour leur engagement quotidien et pour le combat qu'ils mènent contre la Covid-19.



ILS ONT PRIS DU GRADE

Le 19 janvier dernier, l'Adjudant-chef Bernard Delalandre, sapeur-pompier volontaire, était nommé Lieutenant et le Sergent-chef Mohamed Elouardi, sapeur-pompier professionnel, accédait au grade d'Adjudant. Lors d'une cérémonie très restreinte, en raison des contraintes des mesures sanitaires, Christine Déchamps, Maire de Lillebonne, et le Lieutenant-Colonel Arnaud Suffys, chef du groupement Ouest, leur remettaient leurs galons en présence du chef de centre de Lillebonne, le Lieutenant Nicolas Cives.

De gauche à droite :

L'Adjudant Elouardi, le Lieutenant Delalandre, Christine Déchamps et le Lieutenant-Colonel Suffys.



VACCINATION COVID

Fière de contribuer à une politique sanitaire d'envergure, la ville de Lillebonne accueille un centre de vaccination au sein de la salle des Aulnes. Avec l'aide des agents municipaux et de Caux Seine agglo, du personnel libéral de santé, du centre hospitalier Caux Vallée de Seine, des bénévoles de la Croix Rouge, le centre a été installé, en seulement quelques jours.

Pour s'inscrire : doctolib.fr ou au 0 800 009 110 (numéro national actif 7 jours sur 7 de 6h à 22h) ou au 02 79 46 11 56 (numéro régional actif 7 jours sur 7 de 8h à 18h).





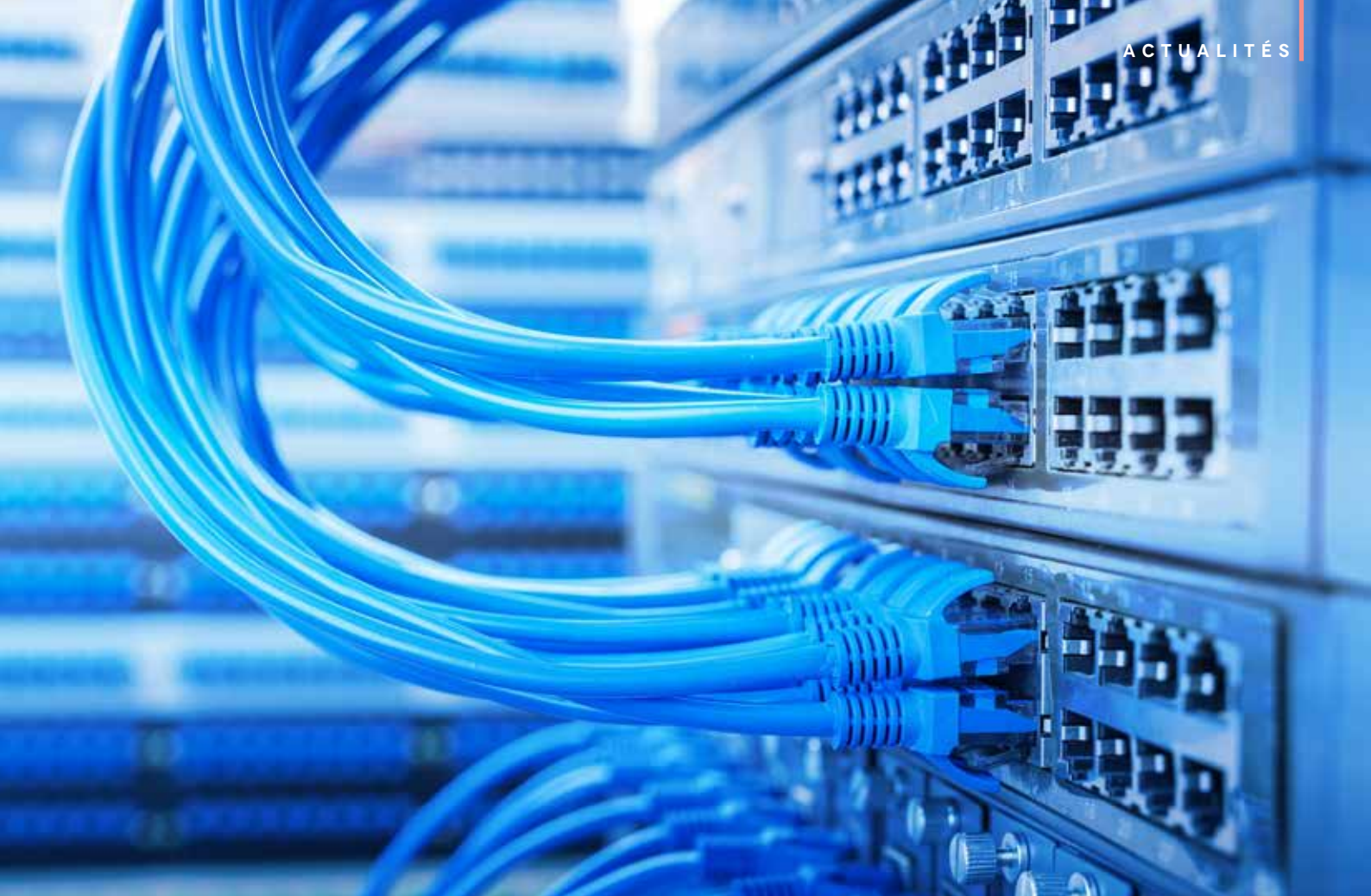
SOLIDAIRE

Le 11 février dernier, Christine Déchamps, Maire de Lillebonne, apportait son soutien aux enseignants mobilisés pour dénoncer à la fois les suppressions de postes et des équipements défilants au sein du lycée Guillaume le Conquérant.



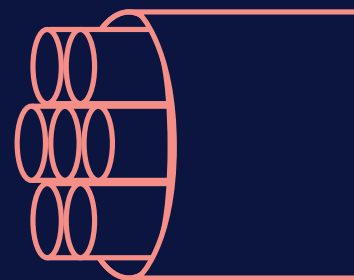
PRÉVENTION DE LA DÉLINQUANCE

Dans le cadre de ses missions de prévention de la délinquance, Madame le Maire convoquait, début février, des mineurs accompagnés de leurs parents pour un rappel à la loi. Un représentant de la Police Municipale Intercommunale était également présent. Sous couvert du Procureur de la République, Madame le Maire Christine Déchamps et son premier adjoint Kamel Belghachem ont mis en garde les jeunes gens sur les sanctions encourues en cas de récidive. La Municipalité souhaite développer au quotidien un travail de prévention et de médiation auprès des habitants.



Le très haut débit S'INVITE CHEZ VOUS

Le déploiement de la fibre optique se poursuit. Plusieurs secteurs de la commune sont déjà ouverts à la commercialisation. D'autres le seront prochainement. Progressivement, une grande partie des Lillebonnais va pouvoir bénéficier du Très Haut Débit.



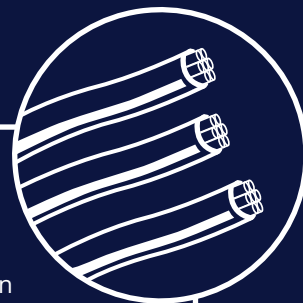
La fibre, vous ne maîtrisez pas de A à Z ? Vous aimeriez savoir si votre logement peut être raccordé ? Quelle entreprise intervient dans quel domaine ? Quel est le bon interlocuteur pour répondre à vos questions ? Ces informations pratiques vous simplifieront la fibre.

Le déploiement en quatre étapes



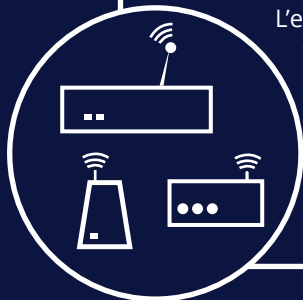
Seine Maritime Numérique, structure créée à l'initiative du Département et des intercommunalités locales dont Caux Seine agglo, repère les locaux à desservir, inventorie les réseaux d'infrastructures disponibles (fourreaux et poteaux) et vérifie les adresses.

1



Seine Maritime Numérique tire les câbles optiques en aérien ou en souterrain.

2



L'exploitant Connect 76 loue le réseau aux fournisseurs d'accès internet.

3

Les fournisseurs d'accès vous proposent l'accès aux offres Très Haut Débit et raccordent votre logement.

4



Le point sur le déploiement

Les travaux d'installation de la fibre optique continuent. La ville de Lillebonne dispose depuis quelques mois d'une couverture fibre dans certains quartiers et, le 22 mars, une nouvelle zone devrait avoir accès au Très Haut Débit. Pour le moment, seule la partie sud de Lillebonne n'est pas encore ouverte commercialement, mais les derniers travaux sont en cours. Connect76, le délégataire pour la gestion du réseau fibre optique, met à votre disposition le site web <http://connect76.fr/> Il vous apportera de nombreuses réponses si vous souhaitez obtenir des informations techniques sur le déploiement (dates, conditions...).

Comment connaître votre éligibilité ?

Afin de savoir si votre logement peut avoir accès à la fibre, vous pouvez vous rendre sur le site <http://connect76.fr/test-deligibilite/> En rentrant votre adresse sur ce site, vous saurez si votre habitation est actuellement éligible à l'installation de la fibre. Dans le cas contraire, pas d'inquiétude, des travaux sont en cours et vous devriez avoir accès au très haut débit d'ici quelques mois. Sur ce site, vous trouverez aussi la procédure à suivre si votre adresse ne semble pas être éligible malgré l'ouverture commerciale réalisée sur le secteur.

A l'heure où la fibre optique pour le grand public devient réalité pour les Lillebonnaises et les Lillebonnais, il nous a semblé opportun de faire un point sur le Très Haut Débit et les activités sur Internet. C'est pourquoi nous avons souhaité donner la parole à Junior Moudjih A Fiong, conseiller municipal et chef de projet en cybersécurité.



Voix Romaine : Quels avantages présente la fibre pour un particulier et pour les entreprises ?

Junior Moudjih A Fiong : Pour les usagers, avec une vitesse équivalente à 50 fois celle de l'ADSL, la fibre permet un usage amélioré des technologies numériques. Cela comprend le téléchargement de fichiers volumineux, le streaming, la navigation internet Très Haut Débit, les jeux vidéo en ligne, la télévision en ultra-haute définition ou la domotique (contrôle des équipements connectés du domicile tels caméras, volets, chaudière...). Aussi, le nombre élevé de personnes à la maison ne ralentit pas le débit. Pour les entreprises, elle offre des opportunités de croissance portant favorablement la dynamique de transition numérique et de digitalisation de l'économie.

V.R. : Qu'en est-il du raccordement de la Mairie ?

J MAF : Nous l'attendons avec impatience car la fibre apportera de façon concrète un avantage dans l'usage professionnel aussi bien des agents, des élus (info-nuage ou Cloud, télétravail, visio-conférences, administration numérique...) que des scolaires. La crise sanitaire qui a complètement modifié nos pratiques professionnelles nous démontre chaque jour à quel point cette évolution est nécessaire. Prenons l'exemple du télétravail dont l'usage s'est intensifié, entraînant l'organisation de réunions à distance. Toute personne amenée à participer à une visio-conférence sait qu'un débit internet instable ou insuffisant est fatigant et frustrant. Les élus comme les agents sont confrontés à ce problème. Lors des visio-conférences quotidiennes avec les interlocuteurs extérieurs, les déconnexions sont fréquentes entraînant une déperdition de l'information susceptible de nuire à la qualité des échanges.

V.R. : En tant que spécialiste de la cybersécurité, pouvez-vous nous éclairer sur les dangers du web ?

J MAF : Si la fibre nous assure un meilleur confort, nous devons rester vigilants dans nos activités sur Internet. En effet, la cybercriminalité profite habilement des vitesses de propagation permises par cette technologie. Il nous faut donc choisir des applications et des logiciels qui garantissent la sécurité de notre environnement numérique. Le 21 novembre 2020, Daniel Verlaan, journaliste pour la chaîne néerlandaise RTL Nieuws, a réussi à s'introduire assez facilement dans une réunion confidentielle des ministres de la Défense de l'Union Européenne. Cet événement anecdotique nous rappelle que la prudence doit guider nos choix dans l'adoption d'une nouvelle technologie. A Lillebonne, nous prenons cela très au sérieux. C'est pourquoi notre projet informatique 2021 comporte un important volet cybersécurité qui fait actuellement l'objet d'un partenariat avec Caux Seine agglo.

Comment souscrire une offre fibre ?

Si votre logement est situé dans un secteur ouvert à la commercialisation de la fibre, vous pouvez souscrire un abonnement auprès de l'un des deux opérateurs qui ont signé une convention avec Connect 76 : Orange et SFR. D'autres fournisseurs d'accès, comme Bouygues Télécom ou Free devraient proposer un abonnement dans le courant du second semestre 2021.

La fibre en chiffres

- > 11 armoires contribuent à la couverture complète de Lillebonne en fibre optique, pour un total d'environ 4 800 logements raccordables.
- > Au 31 janvier 2021, 364 foyers lillebonnais bénéficiaient d'un abonnement à Très Haut Débit grâce à la fibre, chez Orange ou SFR.
- > Au 22 mars prochain, c'est 80% de Lillebonne qui sera raccordable à la fibre.

DE NOUVEAUX SERVICES MUNICIPAUX DE PROXIMITÉ à *Saint-Léonard*

Afin de renforcer l'offre de services publics de proximité proposée aux habitants de Saint-Léonard et des quartiers environnants (Goubermoulins, la Vallée, Saint-Exupéry, Fontaine-Bruyère...), la Municipalité, en partenariat avec La Poste, a décidé de moderniser la mairie annexe-agence postale.

Fermeture pour travaux

Les travaux entraîneront une fermeture à partir du 12 avril, la réouverture est prévue le 17 mai. La Municipalité vous prie de bien vouloir l'excuser pour cette gêne temporaire nécessaire pour, à terme, améliorer votre quotidien. A bientôt, dans une mairie-annexe entièrement réaménagée.

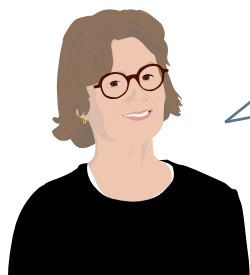


A l'heure où, dans de nombreuses villes, l'usage est plutôt de fermer des services publics, la Municipalité a décidé d'inverser la tendance. Pour preuve, la mairie annexe-agence postale de Saint-Léonard va être entièrement rénovée, dotée de nouveaux équipements et remise aux normes PMR (personnes à mobilité réduite) pour vous accueillir dans des conditions optimales. Prochainement, pour accomplir vos démarches administratives les plus courantes, il ne sera plus nécessaire de vous rendre au guichet unique de l'hôtel de ville. Il vous suffira de pousser les portes de la mairie annexe. Le projet en détails.



En début d'année, nous faisons le choix de modifier les horaires de la halte d'enfants Ribambelle afin d'apporter une réponse appropriée aux familles. Prochainement, l'extension de l'offre de services et la modernisation de la mairie annexe simplifieront la vie quotidienne de nombreux Lillebonnais. Maintenir des services publics adaptés à la demande et aux besoins des habitants-usagers et soutenir les petits commerces traduit notre volonté de maintenir du lien social et d'améliorer la qualité de vie dans les quartiers excentrés.

Virginie Ruffin-Michel, Adjointe déléguée à la démocratie participative, aux seniors et aux relations avec le public



Plus de services publics

- > Délivrance d'actes d'Etat-Civil, délivrance d'imprimés « demande de duplicata de livret de famille »...
- > Inscriptions et réservations jeunesse/affaires scolaires, règlement des factures, aide à l'utilisation du « portail familles ».
- > Délivrance du formulaire Cerfa et des pièces nécessaires à la constitution d'une demande de Carte nationale d'identité ou d'un passeport, des documents et du Cerfa pour la vente d'un véhicule, duplicata d'un permis de conduire, inscription sur les listes électorales...
- > Visualisation des disponibilités des salles municipales et renseignements, aide aux démarches administratives diverses, aide à la prise de rendez-vous en ligne pour les demandes de CNI et passeport...

Une agence entièrement rénovée

Des travaux d'aménagement et de mise aux normes vont être réalisés :

- Rénovations intérieures (sol et plafond notamment),
- Rénovations électriques,
- Installation d'un nouveau mobilier et d'une banque d'accueil accessibles aux personnes à mobilité réduite,
- Création d'un espace d'attente.

Un accompagnement pour vos démarches en ligne

La Poste a souhaité doter la nouvelle annexe d'un espace numérique en accès libre. Si vous le souhaitez, un employé municipal pourra vous aider dans vos démarches.

À l'heure où certaines démarches administratives ne sont plus accessibles qu'en ligne, nous avons souhaité garantir aux usagers un accompagnement humain chaque fois que nécessaire.

Virginie Ruffin-Michel,
Adjointe déléguée à la démocratie participative,
aux seniors et aux relations avec le public

Des créneaux horaires étendus

Afin de mieux répondre aux besoins de la population, la mairie annexe sera ouverte au public trente-huit heures par semaine au lieu de trente-et-une heures précédemment :

du lundi au vendredi, de 9h à 12h et de 13h30 à 17h30
tous les samedis, de 9h à 12h

Un coût partagé entre la Ville et La Poste

La rénovation de la mairie annexe-agence postale est le fruit d'un partenariat entre la Ville et La Poste. Aussi, La Poste s'est-elle engagée à prendre en charge la moitié du coût des travaux.



PROPRETÉ

Les moyens d'agir

Soucieuse d'améliorer le cadre de vie des Lillebonnais et de « coller » au plus près de la réalité du terrain, la Municipalité a décidé d'opérer des changements majeurs dans le domaine de la propreté urbaine. Nouveau matériel, nouvelle organisation, le service ville propre va connaître une mini-révolution ces prochains mois.

Afin de se donner les moyens d'assurer efficacement la propreté des espaces publics, la Municipalité a fait le choix d'investir dans du matériel moderne et performant et de ne plus recourir à des entreprises privées. Ainsi le service ville propre sera prochainement doté d'une deuxième balayeuse, conçue pour un nettoyage optimal de la voirie. Autre nouveauté : Lillebonne sera découpée en secteurs géographiques. Chaque agent aura en charge la propreté d'un de ces secteurs. Plus de détails avec Yves Gimay, adjoint délégué aux travaux, à l'urbanisme et au logement.



Voix Romaine : Quelle sera la nouvelle organisation du service propreté ?

Yves Gimay : Chaque année, le contrat de nettoyage de la voirie coûte environ 80 000 € à la collectivité. Cette économie nous permettrait d'investir dans du matériel moderne afin de confier l'ensemble du nettoyage aux agents municipaux. Nous sommes en capacité de faire mieux en interne. Sur ce point, je fais entièrement confiance aux agents. En accord avec eux, nous allons adapter l'organisation du service afin de mettre en place une sectorisation de la ville. Chacun des employés se verra attribuer un secteur géographique sur lequel il sera responsable de la propreté.

VR : Dans quel type de matériel allez-vous investir ?

Y.G. : Nous allons racheter du matériel afin d'équiper les employés municipaux des outils nécessaires pour travailler en autonomie sur chaque secteur. Mais le principal investissement sera l'acquisition, dans les prochains mois, d'une balayeuse nouvelle génération pour un nettoyage plus efficace des rues et des trottoirs. Deux employés bénéficieront de la formation préalable nécessaire à son utilisation.



Quelles que soient les conditions météorologiques, vous les apercevez sur la voirie, occupés à ramasser les papiers, vider les poubelles, désherber les trottoirs, nettoyer à haute pression... ou au volant de la balayeuse. Ce sont les employés du service ville propre. La propreté, c'est leur objectif quotidien.

VR : Quelles seront les points forts de cette nouvelle organisation ?

Y.G. : L'acquisition d'une deuxième balayeuse par les services municipaux va permettre d'accroître la fréquence des passages mais aussi d'avoir plus de souplesse pour intervenir rapidement si nécessaire. L'autre intérêt de cette organisation est de nous permettre de maîtriser l'ensemble des étapes du nettoyage et d'être certains de couvrir tous les secteurs de Lillebonne. Aucune rue, impasse ou ruelle ne devrait plus être laissée de côté. Pour les agents, le travail sera plus intéressant et plus valorisant puisqu'ils auront à la fois plus de responsabilités et plus d'autonomie. Ce fonctionnement créant plus de proximité avec les riverains, il permettra d'être davantage à leur écoute, de mieux répondre à leurs demandes, quand cela sera possible, et d'être plus réactifs. Par conséquent, tout le monde devrait être gagnant et satisfait : les Lillebonnais comme les agents municipaux.

V.R. : Quelle est la fréquence de passage de la balayeuse aujourd'hui et quelle pourrait-elle être demain ?

Y.G. : Pour le moment, la balayeuse de la société privée passe une fois par mois dans certains secteurs, deux fois dans d'autres. Elle intervient également place de Coubertin et boulevard de Lattre de Tassigny, le mercredi, après le marché hebdomadaire. Avec l'organisation qui va être mise en place, les agents municipaux interviendront avec l'ancienne

La propreté, c'est l'affaire de tous !

Même si les équipes municipales se mobilisent chaque jour pour garder une ville propre, impossible de tenir le cap sans une prise de conscience collective. Et si on faisait tous un petit effort ? Comment ? Tout simplement en ne jetant pas les papiers et les mégots au sol, en ramassant les déjections des animaux de compagnie ou en ne laissant pas traîner nos poubelles sur les trottoirs une fois la collecte des ordures terminée... Une ville propre, c'est aussi l'œuvre de ses habitants.

Si chacun s'applique quelques règles de savoir-vivre, c'est toute la cité qui en profitera.

balayeuse, tous les jours en centre-ville et dans les voies étroites à proximité du centre-ville. Dans les autres quartiers, c'est la nouvelle balayeuse qui sera utilisée, à raison d'un passage une fois par semaine. Quant au nettoyage manuel, c'est-à-dire le ramassage des papiers au sol, le vidage des poubelles... Il continuera d'être effectué tous les jours.



DÉMOCRATIE PARTICIPATIVE

la parole est à la jeunesse

Photo prise en 2019 avant la pandémie de Covid-19

Le Conseil Municipal d'Enfants (CME) et le Conseil Municipal de Jeunes (CMJ) permettront à nos jeunes citoyens de représenter leurs camarades lillebonnais, de faire entendre leurs voix et de porter leurs projets auprès du Conseil Municipal. Tout jeune entre le CE2 et la première peut se présenter. Ces Conseils, en plus d'apporter une plus-value à la communauté, sont également de formidables vecteurs de développement pour l'enfant, ils lui apprennent à parler en public, à argumenter, à s'engager, à découvrir le fonctionnement des institutions...

Fiche d'identité

Conseil Municipal d'Enfants

- > 32 enfants,
- > du CE2 à la sixième,
- > habitant Lillebonne,
- > pour 2 ans (renouvelables).

Conseil Municipal de Jeunes

- > 20 adolescents,
- > de la cinquième à la première,
- > habitant Lillebonne,
- > pour 2 ans (renouvelables).

Si la vie de la ville intéresse votre enfant, s'il souhaite améliorer son environnement et désire se sentir utile, il peut se présenter pour participer au CME s'il a entre 8 et 12 ans (du CE2 à la sixième), ou au CMJ s'il a entre 13 et 17 ans (de la cinquième à la première).

Quel est le rôle d'un conseiller ?

Il représente les enfants ou les adolescents de sa ville : il parle en mairie de leurs idées, attentes ou projets et les informe en retour. Le conseiller représente aussi la jeunesse lors des commémorations officielles. Il s'implique dans l'organisation d'expositions, de sorties, de rencontres, d'actions et de plusieurs manifestations de la Ville. Il donne son avis sur les projets des élus de la Municipalité, et leur soumet ses idées et ses projets.



Comment ça marche ?

3 commissions s'occupent de thèmes différents :

- > la commission citoyenneté et vivre ensemble,
- > la commission santé, solidarité et action humanitaire,
- > la commission cadre de vie et développement durable.

Chaque commission se réunit deux fois par mois. Des réunions plénières regroupant toutes les commissions peuvent parfois avoir lieu pour prendre des décisions importantes. Toutes les réunions se tiennent en mairie. Les enfants travaillent avec une animatrice, Patricia Renou, et avec l'élue à l'enfance et à la jeunesse, Emmanuelle Patin. Parfois, d'autres élus se joignent aux réunions de travail si le sujet les concerne également.

Comment faire pour se présenter ?

L'enfant doit faire acte de candidature. Les élèves du CE2 au CM2 seront élus par les écoliers du CE1 au CM2 entre le 15 et le 19 mars, ils mènent donc campagne, actuellement ! Un prospectus réalisé par la Ville leur a été distribué pour les aider dans leurs démarches.

Les jeunes à partir de la sixième remplissent un dossier de candidature qu'ils peuvent aller chercher au bureau des CPE de leur établissement. Une fois ce dossier rempli, il doit être rapporté au même endroit avant le 10 mars.

Pour participer à un Conseil, les élèves mineurs ne doivent pas oublier de présenter une autorisation parentale.

Exemples de projets réalisés par l'ancien CME

- > opération propreté dans des quartiers de la ville,
- > participation au projet de mise en place des distributeurs de sacs pour les crottes de chiens,
- > 1 000 paires de lunettes remises à une association humanitaire,
- > collecte de jouets pour les enfants défavorisés,
- > vente de fleurs au profit du Téléthon,
- > lecture de lettres de combattants lors de commémorations...



Ils ont été ou sont encore élus au CME/CMJ, ce sont eux qui en parlent le mieux !

Le CME, c'est enfin la parole des enfants qui peut s'exprimer. On a l'impression d'être utiles. On peut organiser des expositions sur des sujets qu'on trouve importants par exemple ou donner notre avis sur des projets des adultes.

Inès

On organise des événements amusants et ils servent quand même à récolter des jouets ou de l'argent, comme le goûter d'Halloween pour les enfants ou lors du Téléthon pour les malades. Les commémorations des guerres c'est triste mais ça permet de se souvenir et de défendre la paix ! Patricia nous accompagne. Elle nous aide à comprendre comment ça marche et à défendre nos idées.

Vanina

On doit donner des idées et expliquer pourquoi elles sont importantes pour nous. ça aide à être moins timide, à savoir parler et à comprendre mieux le monde qui nous entoure. ça nous donne des responsabilités, même si on rigole bien parfois.

Léonie et Chloéla

On apprend plein de choses : le fonctionnement de la mairie, l'histoire, l'écologie... On rencontre aussi plein de gens intéressants. On visite plein d'endroits importants pour la France (L'Assemblée Nationale, le Sénat...).

Yliana

C'est très intéressant on apprend énormément de choses. J'évolue grâce à toutes ces découvertes que j'apprends. On a aussi le droit de s'exprimer et c'est important pour moi. Et tout cela grâce à Patou que j'adore.

Sabrina

C'est plaisant de travailler des projets les uns avec les autres mais aussi pour les autres .

Hugo et Ewen



Des tableaux connectés DANS LES ÉCOLES

De nouveaux écrans numériques interactifs ont été installés dans deux écoles test à Lillebonne depuis le mois de décembre : un écran 65" dans la classe de CM1/CM2 de Mme Sourdon à l'école élémentaire du Clairval et un écran 75" dans la classe de CM1/CM2 de Mme Jault à l'école Prévert, pour un coût total de 7 640 €.

Ils ont vocation à remplacer les tableaux blancs interactifs actuellement dans chaque école.

Même si ces deux types d'équipement permettent de projeter des images ou des vidéos, d'écrire, de dessiner, de corriger sur l'écran, les tableaux blancs interactifs fonctionnent à l'aide d'un vidéoprojecteur ou d'un PC. L'image est donc contrôlée par un ordinateur.

Les écrans numériques interactifs fonctionnent, quant à eux, de manière autonome sans aucune connexion à un accessoire ou à un ordinateur. Ils sont uniquement reliés à Internet, ce qui fait d'eux de véritables tablettes tactiles géantes. Ils sont simples, intuitifs et plus rapides. De nombreuses applications Android peuvent y être installées comme sur une tablette.

Si les enseignants sont satisfaits de ce nouvel équipement, d'autres écrans numériques interactifs seront déployés en 2021 dans d'autres classes et groupes scolaires de Lillebonne.



Depuis mi-décembre, un ENI a été installé dans ma classe et depuis, je ne trouve que des avantages à son utilisation. Contrairement au Tableau Blanc Interactif ou au vidéoprojecteur, la qualité de l'image est optimisée : la luminosité de l'écran s'adapte tout au long de la journée permettant de garder un confort visuel.

Il faut voir l'ENI comme une « tablette géante » avec les mêmes fonctionnalités. De ce fait, l'outil permet une prise en main très facile et très rapide. Les élèves sont beaucoup plus motivés. Les images en couleur, interactives, permettent de mieux capter leur attention. La participation pour « aller au tableau » est beaucoup plus importante.

Je tiens à féliciter les élèves. Très soigneux, ils ont un comportement responsable lors des ateliers où ils sont en autonomie sur l'ENI. Les séances d'histoire, de géographie ou encore de sciences sont enrichies avec la possibilité de visionner des documents audios et visuels.

Pour moi enseignante, la projection des documents écrits me permet de consacrer plus de temps aux explications et apporter une aide particulière aux élèves plus en difficulté.

Estelle Jault,
directrice de l'école Jacques Prévert et
enseignante en classe de CM1/CM2





Photo prise en 2019 avant la pandémie de Covid-19

Lieu d'accueil enfant parent

UNE PARENTHÈSE POUR LES FAMILLES

Envie de partager un moment ludique et d'échange avec vos enfants ? Ou de partager votre expérience avec d'autres parents ? Laissez-vous prendre au jeu avec Karine et Mélanie qui vous accueillent au LAEP dans un esprit chaleureux et de partage.

Qu'on soit père, mère, grands-parents ou tuteur, accueillir un enfant au sein de la famille et le voir grandir génère des émotions. L'accompagnement dans les premières étapes de sa vie est une période privilégiée.

Situé à Familia, le lieu d'accueil enfant parent est un lieu neutre où les parents ou futurs parents peuvent venir passer un moment avec leur enfant en dehors de la maison. Ils se rencontrent, discutent, jouent, échangent et trouvent une oreille attentive. Les enfants se sociabilisent, découvrent la collectivité tout en douceur et se préparent à la séparation.

Karine et Mélanie, les deux accueillantes du LAEP, accompagnent parents et enfants durant ce moment. Elles sont disponibles et à l'écoute au sein de ce lieu de vie gratuit et confidentiel.

📞 02 35 38 31 66 ou laep.familia@lillebonne.fr - Familia, rue Thiers
Ouvert les lundis et mercredis de 9h à 12h - gratuit

Delphine Darreau REPREND LE FLAMBEAU

En janvier dernier, Delphine Darreau prenait les rênes du pôle éducation, propreté des bâtiments et démocratie participative. Un beau parcours pour cette jeune femme qui était auparavant responsable du service enfance jeunesse citoyenneté. C'est en 2006 que Delphine, diplômée d'un DUT Carrières Sociales option animation sociale et socioculturelle et d'une licence en sciences de l'éducation, fait son entrée officielle à la mairie de Lillebonne. Alors en charge de la coordination périscolaire, elle réussit à merveille à créer des passerelles et à renforcer les liens entre les animateurs et les enseignants. Passionnée de pédagogie, elle privilégie autant que possible les approches ludiques et individualisées : « *Je m'inspire de différentes méthodes. Ce qui m'intéresse avant tout, c'est d'adapter la pédagogie à chaque enfant* » explicite-t-elle. Pour le moment, Delphine prend ses marques. Entre les rencontres avec les différents partenaires institutionnels et associatifs, la mise en place du conseil municipal des jeunes et du conseil municipal d'enfants, notamment, son agenda est déjà bien rempli.



Hybridity

UN PREMIER ALBUM AU GROOVE ENSOLEILLÉ

Que de chemin parcouru pour l'enfant du pays depuis ses premiers accords de guitare à la MJC de Lillebonne. Nino Delaune a sorti son premier album, *Hybridity*, entièrement autoproduit, en décembre dernier. Le nom de scène qu'il s'est choisi, Nino Gotfunk, est déjà une belle promesse musicale. Portrait de l'artiste.

1

La bio

Natif de Lillebonne, Nino fait d'abord partie du groupe Papam Faya qui deviendra The PFP avant de se tourner vers une carrière solo, sous le nom de Nino Gotfunk. En 2015, il part au Havre pour préparer un master en sciences humaines et anthropologie.

2

L'album

Complètement autodidacte, le musicien a enregistré et mixé l'album chez lui, à l'exception de deux titres dont **Only one** mixé dans le studio de Diccé, l'ingénieur du son de Médine. La masterisation est signée Alexis Bardinnet qui, depuis plus de 20 ans, travaille avec quelques-uns des plus grands noms : Kery James, The Blaze, Tiken Jah Fakoly, Youssou N'dour, Mylène Farmer...

L'album comporte douze titres et a demandé deux ans de travail. Il faut dire que Nino aime faire, défaire, refaire. Des versions démo que vous pouvez retrouver sur sa chaîne Youtube à celles de l'album, les évolutions sont parfois importantes.



Photo Emmy Cosnefroy.



Il y a une citation du philosophe Gilles Deleuze que j'aime beaucoup : « Le système nous veut triste et il nous faut arriver à être joyeux pour lui résister. » J'espère que ma musique contribuera à rendre joyeux et à sortir de cette morosité. A travers elle, j'essaie de faire passer un message d'espoir.
Nino Gotfunk

*L'esplanade Nelson Mandela a été le lieu principal du clip Clap song
 Photo Emmy Cosnefroy.*



3

L'ambiance

On adore !

De l'atmosphère ensoleillée de **No Lover** ou **Almería** à celle plus grave de **Nobody**, on passe tout naturellement d'une ambiance à une autre. Hybridity est un album où les genres musicaux et les influences se mélangent. C'est une invitation au voyage à travers les continents et les sonorités, de la musique afro américaine à la musique latino, en passant par la soul, le hip-hop ou la pop. Hybridity, c'est aussi un voyage dans le temps. A l'écoute de **Clap Song**, chanson aux accents gospels ou du flamenco revisité d'**Almería**, on oscille entre retour aux origines et modernité. Nino, c'est d'abord l'amour du son et des belles mélodies. Ce n'est que dans un second temps qu'il cisèle ses textes, love songs ou chansons engagées, en anglais ou en espagnol principalement.

4

L'avenir

L'artiste fourmille de projets et d'envies. Il s'est déjà attelé à un deuxième album, a des projets de concerts et travaille à la création d'un label discographique.

Vous pouvez écouter l'album sur les plateformes musicales (Spotify, Soundcloud, Deezer, Apple music, Tidal...) mais en soutien à l'artiste, nous vous conseillons de le commander sur son site <https://difymusic.com/ninogotfunk>



VOS RENDEZ-VOUS

patrimoine

Jeux vacances

> Mardis 27 avril et 4 mai - De 14h30 à 16h - Théâtre romain
Parures romaines : sois à la pointe de la mode ! Viens créer ton médaillon ou ta fibule

Ateliers encadrés par un médiateur culturel du Département de la Seine-Maritime

Pour les enfants de 6 à 12 ans - Sur inscription au 02 35 15 69 11 ou musees.departementaux@seinemaritime.fr - Tarif : 5 €

Concert-conférence autour de la musique antique

> Samedi 3 avril - 15h - Auditorium de la médiathèque

Par Dominique Lemaître et l'association Musarthe

Inscription obligatoire au 02 35 15 69 11 ou musees.departementaux@seinemaritime.fr (du lundi au vendredi) - Gratuit

Ateliers rigolos

suivis d'un goûter

> Jeudi 29 avril (Pour les 7-12 ans) - 15h - musée Juliobona

La lumière à tous les étages : Un atelier étincelant au cours duquel les enfants fabriquent leur propre lampe.

Jeudi 6 mai (Pour les 6-8 ans) - 15h - musée Juliobona

Dans de beaux draps : Quelle va être la tendance de cette saison printemps-été 170 ? Tunique basique ? Stola ceinturée ? Toge bariolée ? Les apprentis stylistes vont le découvrir lors d'un atelier sur-mesure avant d'imaginer la pièce maîtresse de cette collection.

Inscription obligatoire au 02 35 95 90 13 ou sur musees@cauxseine.fr
 Tarif : 4,50 € par enfant - Durée : 1h30

Mini-ateliers rigolos

(3 à 5 ans)

> Jeudi 29 avril

Les petits testeurs : A l'occasion de la sortie de la nouvelle application numérique mobile, le musée propose aux petits une activité connectée pour découvrir autrement les objets des collections.

> Jeudi 6 mai

La mode chez les gallo-romains : Les enfants ont rendez-vous avec Julius et sa famille pour découvrir comment s'habillent les Gallo-Romains. Jeux et devinettes rythment cette promenade dans le musée qui se termine par la fabrication d'une petite marionnette à habiller.

Inscription obligatoire au 02 35 95 90 13 ou musees@cauxseine.fr
 Tarif : 4,50 € par enfant - Durée : 1h.



Atelier cuir

(initiation pour adultes)

Mercredi 28 avril - 3 sessions au choix : de 10h30 à 12h30, de 14h à 16h ou de 16h30 à 18h30

Les Gallo-Romains travaillaient le cuir pour la confection de nombreux objets du quotidien. Venez-vous initier à cette pratique ancestrale en compagnie d'Elisabeth Caumont, créatrice en cuir.

Inscription au 02.35.95.90.13 ou sur musees@cauxseine.fr

Visite guidée thématique

Dimanche 14 mars - 15 h

Les animaux dans l'Antiquité

Inscription au 02.35.95.90.13 ou sur musees@cauxseine.fr
 Tarifs (comprend la visite du musée et l'animation) pour l'atelier cuir et la visite thématique guidée :
 Plein tarif : 6 € - Tarif réduit : 4,50 €
 Gratuit pour les étudiants

Attention, l'organisation de ces événements est susceptible d'être modifiée, en fonction de l'évolution des consignes sanitaires.



Photo Caux Seine agglo



Report des Juliobonales

C'est à regret que la Municipalité se voit dans l'obligation de reporter Les Juliobonales qui devaient initialement se dérouler les 25, 26 et 27 juin 2021. Le climat d'incertitude engendré par la crise sanitaire ne permet pas d'avoir de visibilité sur ce que nous réservent les prochains mois. Or, cette fête de grande ampleur mobilise de nombreux partenaires, aujourd'hui dans l'impossibilité de se réunir, et engendre des dépenses importantes qu'il serait irresponsable d'engager actuellement. Ce n'est que partie remise et nous espérons vous retrouver au plus vite pour partager des moments festifs et conviviaux dont nous avons tous besoin.

Lillebonne

Promenade archéologique
de la préhistoire au XIX^e siècle

snoeck



LILLEBONNE à travers les siècles

En février dernier, Caux Seine agglo et ses musées, Juliobona, musée gallo-romain à Lillebonne et MuséoSeine, le musée de la Seine normande, publiaient deux livres consacrés au riche patrimoine de sites emblématiques de la vallée de la Seine : MuséoSeine, un objet une histoire et Lillebonne Promenade archéologique de la préhistoire au XIX^e siècle. Nous nous intéresserons ici plus particulièrement au second ouvrage dédié à l'histoire de notre ville.

Vous pensiez tout savoir sur notre cité ? Détrompez-vous. Vous allez encore apprendre mille choses. Lillebonne Promenade archéologique de la Préhistoire au XIX^e siècle vient tout juste de paraître et c'est déjà une référence. Rédigé par Jérôme Spiesser, chargé d'études en archéologie pour Caux Seine agglo, cet ouvrage unique en son genre fournit de nombreuses clefs pour mieux comprendre le passé de notre remarquable ville. Suivez-nous pour une balade à travers les siècles, les quartiers et les sites de Lillebonne.

Beau et intelligent !

L'ouvrage Lillebonne Promenade archéologique de la préhistoire au XIX^e siècle est conçu comme un « beau livre » savamment illustré mais son petit format vous permettra de l'emporter avec vous lors de vos pérégrinations patrimoniales. Il recèle une riche iconographie composée principalement de photographies d'objets trouvés lors des fouilles successives et de plans permettant de visualiser ce que fut Lillebonne au fil du temps. Synthèse des recherches de l'archéologue Jérôme Spiesser, l'ouvrage est le résultat de deux années de travail.

La publication de ce livre s'inscrit dans le cadre du projet Juliobona, La cité antique sur la Seine, partenariat qui a pour objectif de valoriser les collections et le patrimoine gallo-romain des différents sites de l'axe Seine et de favoriser la collaboration scientifique. La finalité est aussi de permettre aux citoyens de se réappropriier l'histoire de leur ville. C'est le pari que réussit ce livre en humanisant le discours scientifique.*

Pascal Szalek, Vice-Président de Caux Seine agglo en charge des Musées et du Patrimoine

**Le projet Juliobona La cité antique sur la Seine fait l'objet d'une convention de partenariat entre Caux Seine agglo, le Musée du Louvre à Paris, l'Etat, la Région Normandie, le Pôle métropolitain de l'estuaire de la Seine, le Département de la Seine-Maritime, la Métropole Rouen Normandie, les villes de Lillebonne et d'Harfleur.*

Une lecture plaisir avant tout

Loin de la traditionnelle mise en page chronologique, le parti pris d'une approche géographique, quartier par quartier, participe au plaisir de lecture en vous permettant d'aller picorer des informations ici et là en fonction des lieux avec lesquels vous nourrissez des affinités et des vestiges qui attisent votre curiosité. Nul besoin d'être versé dans l'archéologie pour apprécier l'ouvrage qui fera le bonheur des néophytes. Il réussit la gageure de rendre accessibles au grand public des décennies de fouilles archéologiques - depuis les prémices jusqu'aux fouilles effectuées par géo-radar en 2019 - et des années de recherches scientifiques rigoureuses basées sur des rapports, des relevés topographiques, des collectes ou les collections des musées (Musée de Lillebonne, Musée du Louvre, Musée des Antiquités de Rouen...).



Pascal Szalek, Vice-Président en charge des Musées et du Patrimoine, et Marie Penna, Responsable du service Musées et Patrimoine, présentent les ouvrages publiés par les musées Juliobona et MuséoSeine.

Lillebonne, la cité mystérieuse

Notre cité antique reste mystérieuse. Bien des zones d'ombre demeurent encore. Ces dernières années, les archéologues ont découvert des objets extraordinaires qui font apparaître de nombreuses spécificités culturelles, religieuses, commerciales... C'est pourquoi Juliobona attire tant les chercheurs. Elle intrigue et livre ses secrets avec parcimonie. Notre ville n'a pas fini de faire parler d'elle. Et c'est tant mieux.

L'édition de ce livre publié chez Snoeck a été subventionnée par la Direction Régionale des Affaires Culturelles.

A Lillebonne, il est disponible à la Maison de la Presse (4 bd de Lattre de Tassigny) et au musée (envoyer un mail à musees@cauxseine.fr durant la fermeture pour raisons sanitaires).

MÉDIATHÈQUE

Jérôme Spiesser

Contrastes géométriques Exposition personnelle

L'objectif de l'artiste est de recréer des ambiances, des lumières, des émotions, uniquement à partir de contrastes. Qu'il s'agisse de couleur, de forme ou de matière, ces contrastes géométriques sont réalisés sur toile avec une succession de couches de peintures et de résines. Elles sont appliquées à l'aide de pinceaux, de couteaux, mais aussi d'aérosols.

> Du 6 avril au 24 juin 2021
Aux horaires d'ouverture de la médiathèque

Archéologue de métier, je peins quotidiennement depuis une quinzaine d'années. Formé à l'abstraction par le peintre Jean-Pierre Bocquel, j'ai exposé à Paris et dans le nord-ouest de la France. Mon travail évolue dans un univers géométrique.

Jérôme Spiesser



Quand il n'arpente pas les chantiers de fouilles, l'auteur du livre « Lillebonne, promenade archéologique de la préhistoire au XIX^e siècle », passe de longues heures dans son atelier pour réaliser de superbes toiles abstraites.

MJC

Exposition « Natures mortes »

Par les ateliers arts plastiques
adultes et enfants

Du 15 mars au 3 avril aux
horaires d'ouverture de la MJC



Vacances Jeunes printemps

Durant les vacances de
printemps, du 11 au 22 avril,
les animateurs proposeront
un panel d'activités en
adéquation avec les consignes
sanitaires en vigueur.

Pour les 12-17 ans.



MJC - 02 35 38 04 16
Carrefour de l'Europe

JULIOBONA



Sylvie (à droite) a partagé son expérience
avec Emeline avant de lui passer le relais.

Au revoir Sylvie

Sylvie Paul a pris sa retraite après quarante-et-une-années passées au centre culturel Juliobona. Les fidèles spectateurs la connaissaient bien. En charge de la billetterie depuis 1980, elle les recevait avec le sourire. « *J'ai appris mon métier sur le tas et ça m'a tout de suite plu. Tout m'intéressait : l'accueil des spectateurs et celui des artistes, la billetterie...* » déclarait-elle, avec enthousiasme. Au fur et à mesure des années, des liens privilégiés s'étaient tissés avec les spectateurs. Elle avait appris à connaître leurs goûts et aimait les conseiller, échanger avec eux après les représentations. Quel plaisir lorsqu'un d'entre eux, perplexe de prime abord, repartait ému, bouleversé et heureux. Le travail de Sylvie prenait alors tout son sens. « *La présence du public me manquera et je ne l'oublierai jamais* » affirmait-elle avec émotion le jour de son départ.

Intarissable sur l'histoire du centre culturel, Sylvie a travaillé avec les différents responsables, depuis Jacques Lafauche jusqu'à Benoît Geneau, l'actuel directeur... Elle est partie le cœur un peu lourd. Quitter un théâtre, après de belles années, c'est toujours émouvant. Plus qu'une équipe, c'est une seconde famille que l'on laisse derrière soi. Mais actuellement, cela laisse aussi un goût amer. Depuis des mois, Sylvie

enchaînait les remboursements des billets, spectacle après spectacle. Aujourd'hui encore le théâtre reste désespérément vide et les chances de survie des petites compagnies s'amenuisent. Mais des jours meilleurs viendront et Sylvie pourra revenir le cœur léger à Juliobona, en tant que spectatrice cette-fois-ci ! Nous lui souhaitons de passer une belle retraite et de concrétiser ses envies les plus précieuses : retourner en Afrique de l'ouest et continuer d'être à l'écoute des autres.

Bienvenue Emeline

C'est une jeune fille au parcours atypique qui remplace Sylvie. Emeline Gros est diplômée d'un master en management international. Au terme de neuf années passées dans l'import-export, c'en est assez pour Emeline qui décide de changer de cap. C'est au moment du premier confinement qu'elle prend sa décision définitive « *J'avais fait le tour et ça ne me correspondait pas.* » affirme-t-elle, sans ambages, avant de poursuivre : « *Mes parents étaient passionnés par le spectacle vivant et j'ai grandi dans les salles de spectacle. J'étais certaine de vouloir m'orienter vers le secteur culturel.* ». Dotée d'excellentes connaissances en arts du spectacle et danseuse dans la compagnie amateur havraise Pied d'argile, Emeline vous accueille désormais à Juliobona.

LES COUPS DE CŒUR des ludothécaires



Prehistories de Benoit Turpin et Alexandre Emerit (présent avec son prototype au festival de Lillebonne en 2019), édité par Flying Games
> 2 à 5 joueurs à partir de 10 ans
> durée de jeu 30 minutes

Dans Prehistories, les joueurs doivent jouer astucieusement leurs cartes, afin de constituer leur équipe de chasseurs pour attraper des "tuiles animales" et ensuite les "collectionner" sur les murs de leur grotte. En effet il faudra réussir à "peindre" le plus d'animaux différents ou identiques, sur des lignes ou des colonnes en fonction des objectifs définis en début de partie. Le premier ayant réussi à poser 8 jetons objectif met fin à la partie et remporte le titre de meilleur chasseur !

Ce jeu est une course à l'objectif où l'on peut voir ce que font les adversaires et ainsi essayer d'anticiper leurs actions. Grosse tension en fin de partie, qui se joue dans un mouchoir (en peau d'Antilope sans doute).

Excellent jeu tendu à souhait avec une édition magnifique grâce au talent de l'illustratrice Camille Chaussy et de Flying Games qui font décidément de très bons et beaux jeux chaque année. Indispensable en ludothèque et chez soi :-)



Thomas



Céline

L'île des Chats de Franck West édité chez Lucky Duck Games
> 1 à 4 joueurs à partir de 8 ans
> durée de jeu de 60 à 90 minutes

Jeu de plateau compétitif mélangeant draft de cartes, placement de tuiles et gestion... de poissons pour les joueurs expérimentés, il peut aussi se jouer en solo ou dans une version plus légère en famille. Notre mission : sauver autant de chats que possible et récupérer des trésors anciens représentés par des tuiles de formes différentes et les agencer au mieux sur notre bateau. Il ne faudra pas oublier de prendre en compte les cartes traditions qui permettront d'empocher plus de points en fin de partie !

L'île des chats, c'est une grosse boîte bien remplie avec de magnifiques illustrations et de jolies histoires à lire ! En effet, la règle du jeu ainsi que la boîte sont truffées d'anecdotes explicitant l'univers loufoque du jeu et j'adore ça !

En plus de convenir à un large public avec ses différents modes de jeu, la rejouabilité est excellente ! Et cette tension qui monte à chaque tour... tout cela fait de l'île des chats mon coup de cœur de 2020 !

Couleurs de Paris de Nicolas De Oliveira édité chez Super Meeple
> 2 à 4 joueurs à partir de 10 ans
> durée de jeu 45 minutes

Couleurs de Paris est un jeu de placement d'ouvriers qui s'appuie sur le domaine de la peinture. Il va falloir réaliser de beaux tableaux en mélangeant des couleurs primaires puis secondaires pour obtenir de belles couleurs. Tour à tour, les joueurs programment leurs assistants sur un plateau rond contenant diverses actions. Comme nous sommes des peintres, on pourra bien sûr prendre des toiles et commencer à peindre en déposant des cubes de couleurs dessus. La partie prend fin dès qu'un joueur a réalisé deux tableaux ou que le cinquième cube noir a été pris de la réserve.

C'est un jeu familial, bien adapté pour une ludothèque, mais qui ne laissera pas les experts de côté vu les règles avancées.

Ce qui me plaît dans couleurs de Paris c'est qu'il est beau. La rejouabilité, la pose d'ouvriers et les mécanismes sont sympas



Ruth

 Ludothèque - 02 35 31 89 06



ASSOCIATIONS SPORTIVES

Le point sur l'effet Covid-19

Si les associations sportives n'avaient pas été trop impactées par la crise sanitaire en 2020, en revanche l'année 2021 s'annonce très délicate pour de nombreux clubs. Nous faisons le point avec Christophe Arcangioli, président de l'USL Omnisports.

Voix Romaine : Avez-vous pu dresser un état des lieux de l'effet de la crise sanitaire ?

Christophe Arcangioli : Au niveau du sport amateur, la situation est mauvaise pour tout le monde mais certains clubs sont plus affectés que d'autres. Depuis le premier confinement, il est impossible d'organiser des compétitions. Alors pour les disciplines dans lesquelles elles sont prépondérantes, je pense aux sports collectifs ou aux sports de combat par exemple, c'est compliqué de continuer de motiver les adhérents. Par ailleurs, les disciplines qui se pratiquent exclusivement en salle sont en mauvaise posture. Les sportifs ont eu la possibilité de s'entraîner de temps en temps, en fonction des différentes mesures gouvernementales, mais de façon très ponctuelle. Quant aux clubs qui peuvent proposer des séances en extérieur, ils tentent de s'organiser tant bien que mal pour maintenir une activité, en suivant les protocoles mis en place par leur fédération. C'est parfois un vrai casse-tête logistique. En tennis par exemple, on utilise les courts extérieurs mais nous devons sans cesse revoir nos plannings en fonction des directives, des conditions météorologiques...

VR : Observez-vous une baisse du nombre d'adhérents ?

C.A. : Pour tous les clubs, oui, le nombre d'adhérents est en baisse. Nous allons devoir faire preuve d'imagination pour remobiliser les sportifs qui ont déclaré forfait et plus particulièrement le public adolescent. La crise sanitaire les a souvent rendus plus sédentaires, plus accros aux écrans. Ils se sont inventé une autre routine. Il va falloir trouver les arguments pour leur donner envie de bouger de nouveau. Cela prendra du temps.



V.R. : Quelle est la situation des salariés ?

C.A. : C'est principalement là que réside le malaise. Certains entraîneurs ont perdu beaucoup d'heures. Pour le moment, ceux qui ne travaillent pas bénéficient du dispositif de chômage partiel. Mais qu'en sera-t-il au moment de la reprise si les adhérents ne sont pas au rendez-vous ? C'est avant tout pour maintenir l'emploi que nous nous battons pour les reconquérir. En outre, si nous avons actuellement moins de dépenses, nous ne réalisons plus beaucoup de recettes non plus. Nous percevons moins de cotisations et les sponsors n'ont plus d'intérêt à nous soutenir.

V.R. : La Ville vous a-t-elle apporté son soutien ?

C.A. : Oui, nous avons instauré un dialogue de qualité avec la Municipalité. Elle ne nous a pas laissés tomber et on se sent soutenus. Elle continue à nous verser des subventions malgré la baisse d'activité et elle nous a d'ores et déjà assurés qu'elle maintiendrait leur montant l'an prochain. J'espère que la conjoncture nous permettra de travailler rapidement ensemble sur des projets comme Les Juliobonales ou l'accueil des athlètes dans le cadre de l'organisation des Jeux Olympiques de 2024.

USL Omnisports Un nouveau bureau

L'assemblée générale électorale de l'USL Omnisports s'est déroulée le 10 décembre 2020. A cette occasion a eu lieu l'élection d'un nouveau bureau qui siègera jusqu'en juin 2024.

Président : **Christophe Arcangioli**
(président de l'USL tennis)
Secrétaire : **Bruno Renvoisé**
(président de l'USL badminton)
Trésorier : **David Gauffre**
(trésorier de l'USL basket)



Lors des vacances de Noël en 2020, reprise temporaire des activités pour l'USL Basket.



L'AAPPMA *est prête pour l'ouverture de la pêche*

Samedis 6 et 20 février, une vingtaine d'adhérents de l'AAPPMA s'étaient donné rendez-vous au parc des Aulnes. Leur mission : stabiliser et consolider les pontons de pêche dont l'association est propriétaire. 4 m³ de gravats livrés par les services techniques municipaux attendaient les volontaires. Jeunes et adultes, tous ont mis du cœur à l'ouvrage afin que les étangs soient prêts pour l'ouverture de la saison de pêche, le 13 mars.

L'association

L' AAPPMA (Association Agréée pour la Pêche et la Protection du Milieu Aquatique) compte 300 adhérents.
Président : Dominique Dehors
02 35 39 88 61 / 06 32 82 48 35
appm Lillebonne@hotmail.fr

Permanence : le samedi de 9h à 12 h - Maison des Pêcheurs (parc des Aulnes)
Ecole de pêche pour les 6-16 ans - Le mercredi de 17h à 19h (adaptable en fonction des directives sanitaires gouvernementales) - Encadrement sous la houlette de Marcel Gibeaux
Le calendrier des concours est disponible sur <https://aappm Lillebonne.jimdofree.com/>



Un p'tit geste pour ma planète

LE PLASTIQUE

ce n'est pas si fantastique

Dix tonnes de plastiques sont produites chaque seconde à travers le monde. Autant de déchets à gérer qui vont devenir des polluants pour les écosystèmes. Changeons nos habitudes dès maintenant et préservons notre planète.

L'être humain ingère 5 grammes de plastique par semaine soit l'équivalent d'une carte de crédit.



Les matières plastiques prennent plus de quatre siècles à se dégrader. Si les tendances actuelles se poursuivent, 12 milliards de tonnes de plastique joncheront les centres d'enfouissement à l'horizon 2050 soit l'équivalent de 1 188 Tour Eiffel. Il est temps d'agir et comme il n'y a pas de gestes inutiles, voici quelques idées pour réduire son empreinte plastique :

- > Je préfère l'eau du robinet,
- > Je privilégie les sacs de courses réutilisables,
- > J'opte pour une gourde ou un mug isotherme,
- > J'essaie d'acheter le moins emballé possible et si possible en vrac (face à un choix, je privilégie le carton : achetez donc le lait ou les pâtes dans des contenants en carton),
- > Je donne une seconde vie au plastique (en le recyclant en objet utile par exemple),





Le plastique dans le monde, c'est :

- > 400 millions de tonnes de CO2 produit chaque année par l'incinération du plastique (soit l'équivalent des émissions annuelles d'un pays comme la France, tous secteurs confondus)
- > 10 tonnes de plastique produit chaque seconde
- > 1.5 millions d'animaux marins en meurent chaque année (1 400 espèces concernées)

- > Je m'assure de recycler correctement mon déchet (chez nous, tous les emballages se trient),
- > Je ramène mes propres contenants lors de mes achats de fruits, légumes, viande, poisson, fromage... En effet, certains de vos commerçants Lillebonnais acceptent de vous servir dans vos propres boîtes ou bocaux, renseignez-vous auprès d'eux !



Stérilisation *des chats* *errants*

Les prochaines opérations de trappage et de stérilisation se dérouleront :

- > du 9 au 11 mars,
- > du 4 au 6 mai,
- > du 10 au 12 mai,
- > du 18 au 20 mai.

Afin de faciliter le travail des bénévoles, la municipalité remercie les propriétaires de chats domestiques d'éviter, autant que possible, de les laisser sortir ces jours-là.

L'identification est obligatoire

Depuis le 20 décembre dernier, un décret publié au Journal officiel autorise les autorités à sanctionner les propriétaires n'ayant pas fait identifier, par tatouage ou par puce électronique, leur chat né après le 1er janvier 2012. En cas de défaut d'identification, les propriétaires encourent jusqu'à 750 € d'amende.



Le don du sang

EN CHIFFRES

En 2020, l'Association des Donneurs de Sang Bénévoles du Canton de Lillebonne (ADSBCL) a effectué 8 collectes de sang à Lillebonne.

- > 740 donateurs se sont présentés soit une augmentation de 12,3 % par rapport à 2019,
- > 45 personnes ont fait don de leur sang pour la première fois soit une baisse de 4,3 % par rapport à 2019.

Compte tenu du contexte sanitaire, les chiffres sont plutôt satisfaisants. Les donateurs se sont vite habitués au protocole mis en place par l'Établissement Français du Sang.

Jean-Jacques Bellanger, président de l'ADSBCL et L' EFS Haut de France Normandie remercie les bénévoles qui contribuent au bon déroulement des collectes, ainsi que la commune de Lillebonne, de mettre tout en oeuvre pour accueillir dans de bonnes conditions les donateurs volontaires.

 Pour tout renseignement complémentaire, appeler le 0 800 109 900, numéro gratuit.

LA PROCHAINE COLLECTE À LILLEBONNE

> 23 avril 2021
Salle Thiers
(à côté de la mairie)
10h-13h et 15h-19h

Pour faciliter les dons et réguler le flux, vous devez prendre rendez-vous sur internet, à l'adresse suivante : mon-rdv-dondesang.efs.sante.fr ou sur l'application mobile Dondesang



ÉPICERIE SOLIDAIRE MERCİ AUX BÉNÉVOLES

Ils sont quatorze bénévoles à s'investir au sein de l'épicerie solidaire. En 2020, ils sont intervenus sur cent-vingt demi-journées environ. Certains font partie du Secours Catholique, de l'Entraide protestante, de la Croix-Rouge, d'autres non. En ce début d'année, les élus sont allés les rencontrer pour les remercier. Avec passion, les bénévoles ont évoqué les bons moments partagés avec les bénéficiaires autour d'un café, dans les ateliers de couture ou de cuisine... En raison de la crise sanitaire, tout cela est actuellement en suspens et les bénévoles se concentrent sur l'espace de vente. Leur aide est précieuse pour les professionnels du Centre Communal d'Action Sociale. A leurs côtés, ils contribuent à faire vivre la structure, avec sérieux et bonne humeur.

REMISE DU PANIER GARNI

A l'occasion des fêtes de fin d'année, les bénéficiaires de l'épicerie solidaire étaient invités à estimer le prix et le poids d'un panier garni. Fabienne Mandeville, adjointe déléguée aux affaires sociales, à la santé et aux solidarités et Delphine Dieu, responsable de l'action sociale, ont félicité la gagnante et lui ont remis le panier d'une valeur de 62,50 € constitué de friandises et de produits d'épicerie fine.



ESPACES VERTS

Une gestion durable des plantations

Arbustes, couvre-sols, arbres... C'est la période des plantations dans les différents parcs et espaces verts de la ville. Le choix de planter une essence arboricole plutôt qu'une autre n'est pas le fruit du hasard. Il obéit à des critères esthétiques et de nature de sol mais aussi de biodiversité, de sécurité...

Tout au long de l'année, les agents du **service espaces verts** assurent la surveillance du patrimoine arboré, le remplacement des arbres vieillissants ou malades et l'installation de nouvelles plantations. Ils effectuent une gestion durable, sur le long terme, pour conserver des arbres sains.

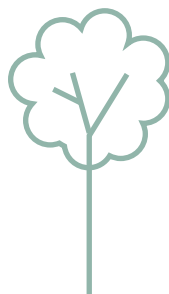


Parc des Aulnes

En lisière du parc des Aulnes, seize charmes ont été plantés pour remplacer les frênes malades qui avaient dû être abattus, fin 2020, suite à un diagnostic sanitaire.

Jardin Jean Rostand

Dans un souci de gestion durable, un chêne rouge d'Amérique (*Quercus rubra*) qui devrait revêtir de belles teintes automnales vient de prendre place dans le parc, aux côtés d'arbres vieillissants qui font l'objet d'une surveillance assidue. Clémence Lheureux a eu l'honneur de participer à sa plantation. La jeune fille qui prépare un CAP en aménagement paysager au Centre de formation Naturapôle de Fauville-en-Caux est actuellement en contrat d'apprentissage au service des espaces verts.



Allée Kennedy

Deux charmes ont été plantés. Cette essence est facile à tailler, ce qui présente plusieurs avantages : le dégagement des feux de circulation et de la signalétique routière, le maintien d'une bonne distance entre l'arbre et les façades, la suppression du bois mort... En outre, des plantes couvre-sols installées sur une bâche embellissent désormais le talus et en assurent le maintien.



Avenue Bettencourt / Rue Thiers

Le long de la piste cyclable, les plates-bandes ont fait l'objet d'un renouvellement du bâchage ou d'un paillage et des variétés d'arbustes peu invasifs ont été plantées.

LUDOVIC ARNOLD

Un nouveau directeur aux services techniques

Ludovic Arnold a pris officiellement ses nouvelles fonctions de directeur du pôle services techniques et développement urbain le 1^{er} janvier dernier. Il arrive de la mairie de Saint-Etienne-du-Rouvray où il a occupé différents postes durant vingt-deux années. Il y fut successivement responsable de la division du centre technique municipal, responsable de la division des bâtiments et des moyens généraux et chargé de projets développement durable puis directeur des services techniques. C'est donc un homme d'expérience qui prend les rênes du pôle services techniques et développement urbain.

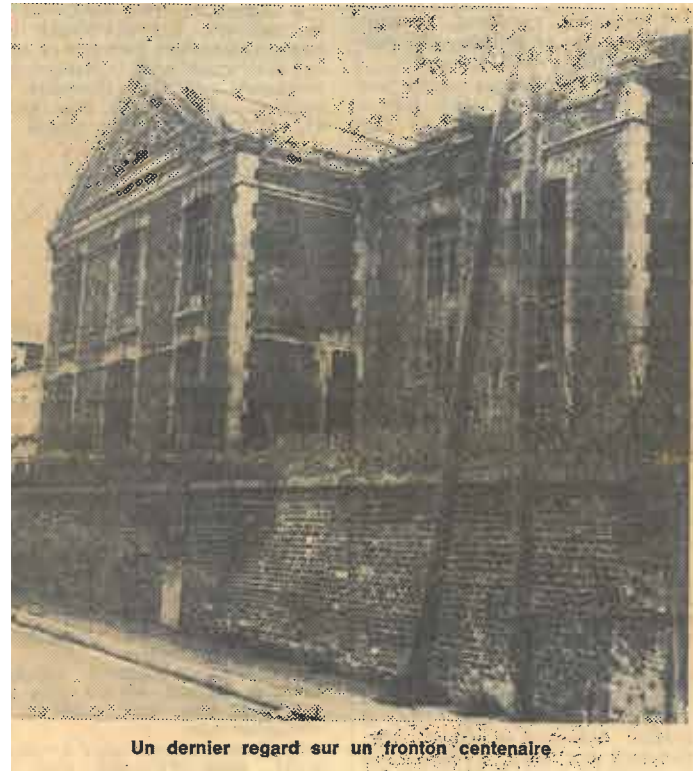
Côté cursus, Ludovic Arnold est diplômé de L'École Spéciale des Travaux Publics, du bâtiment et de l'industrie (ESTP Paris). Installé à proximité de Lillebonne, cet ingénieur bâtiment souhaitait travailler avec de nouvelles équipes et se fixer de nouveaux challenges dans un secteur géographique qu'il affectionne. « **Agir sur le territoire sur lequel je vis, c'est très motivant. Ça donne encore plus de sens à mes missions** » nous-a-t-il confié. Sitôt arrivé, il s'est attelé à plusieurs dossiers : la rénovation du stade Bigot, l'étude de faisabilité des halettes, le réaménagement du centre-ville, la nouvelle organisation du service ville propre...



La salle Saint-Louis

Bien avant la construction du centre culturel Juliobona existait à Lillebonne, rue Kinkerville, un véritable théâtre qui connut de riches heures : la salle Saint-Louis. Revenons sur quelques dates incontournables qui firent son histoire, de sa naissance à sa démolition en 1970.

Conçue sur le modèle du théâtre à l'italienne, la salle Saint-Louis comportait une scène qui surprenait par ses dimensions, une acoustique exceptionnelle qui étonnait les acteurs de passage ou les solistes de concert et cette atmosphère irremplaçable qui crée la magie théâtrale, grâce aux loges, au rideau de scène, aux rampes, aux herses et aux vastes coulisses. Elle fut longtemps l'unique temple où put s'accomplir la cérémonie du drame et de la comédie.



Un dernier regard sur un fronton centenaire.

Le théâtre avant sa démolition, Paris Normandie, 17 octobre 1970

Le théâtre, au fil du temps

La salle Saint-Louis est construite dans les années 1880, à l'initiative du Baron Piérard, cousin de Louis Desgenétais, industriel lillebonnais qui fournit l'essentiel des fonds. Sa descendante, Madame Gernez, en fait don à la Paroisse. Une troupe paroissiale constituée uniquement d'hommes, la mixité n'étant pas entrée dans les mœurs, se forme alors et investit les murs.

C'est aussi dans cette salle que de nombreux Lillebonnais assistent à leur première séance cinématographique.

Tout au long de la période tragique de 1914-1918, une troupe de jeunes filles, anciennes élèves de l'école Desgenétais y donne des spectacles très appréciés. Durant les heures sombres de l'Occupation, le lieu fait office de music-hall et de salle de concert rouverte pour le « Théâtre aux Armées » allemand. Une compagnie locale où règne pour la première fois la mixité y donne également des représentations qui attirent un large public, d'autant plus aisément que les distractions sont rares.

Dans les années qui suivent, des troupes ambulantes s'y produisent, venant s'ajouter aux productions locales. Le genre de la satire, alors en vogue en France, occupe une belle place. Si la salle s'endort ensuite durant quelque temps, un



Ce qui fut le fronton de scène

Le théâtre avant sa démolition, Paris Normandie, 17 octobre 1970



L'Alouette
de Jean Anouilh
en 1964

Guy Grenet,
dans le rôle de Tirésias
(Mégaree de Maurice Druon), en 1966.



regain de vie lui est donné pour ses dix dernières années d'existence. C'est durant cette période qu'ont lieu la création de la commission Juliobona et l'installation du groupe théâtral du Lycée et du Collège de Lillebonne, Le Plateau, animé par des professeurs passionnés : madame Delaune et monsieur Grenet. Dès lors, la salle connaît une période faste. La commission Juliobona organise des récitals et invite des acteurs reconnus. Enseignants et élèves du Plateau mettent en scène et interprètent de grands classiques : *Le Roi Lear* de Shakespeare, *Antigone* de Sophocle, *L'Alouette* de Jean Anouilh ou *Mégaree* de Maurice Druon... Les spectateurs viennent nombreux applaudir les pièces du répertoire. Le plus grand succès reste *L'Alouette* qui séduit mille-deux-cents spectateurs.

La dernière représentation de *Mégaree* clôt définitivement l'histoire théâtrale de la salle Saint-Louis. Devenue vétuste, elle est démolie en 1970.

Cet article a été rédigé en collaboration avec Monsieur Guy Grenet. Chevalier de l'Ordre des Arts et des Lettres, il fut professeur de français au lycée Guillaume le Conquérant de 1950 à 1969, puis au collège Pasteur de Notre-Dame-de-Gravenchon et metteur en scène de la troupe Le Plateau.

MÉGARÉE

Tragédie en trois actes de Maurice DRUON
Mise en scène de Guy GRENET

DISTRIBUTION

PAR ORDRE D'ENTRÉE EN SCÈNE

LES PLEUREUSES	Elisabeth DEMAN. Anne-Marie DRONY. Brigitte DUTEIL. Catherine MAZE.
TIRÉSIAS, LE DEVIN	Guy GRENET.
EURYDICE	Marie-Claude BAR.
MÉGARÉE	Jean-Noël CHOPART.
ÉTÉOCLE, LE ROI	Alain GARNIER.
ISMÈNE	Annie BOURY.
CRÉON	Alain VIANDIER.
LES GARDES	Olivier CHALOT. Jacky LEBORGNE. Dominique MALLET.

*L'action est à Thèbes, après la mort d'Édipe.
Polynice assiège la ville...*

Décor de François Bidaut



Prêt à porter ENFANT

Depuis quelques semaines, nos bambins s'habillent avec style chez Hamaïssa. Ce magasin de prêt à porter situé rue Henri Messager fourmille de vêtements pour enfants jusqu'au 14 ans. Allison Lemoine, gérante, est très présente sur les réseaux sociaux, Facebook et Snapchat. Vous pourrez y retrouver toute l'actualité de la boutique mais aussi les promos et les nouveautés. Cette maman de trois enfants est fière et heureuse de vous accueillir dans sa boutique Lillebonnaise. Une visite s'impose !

 34 rue Henri Messager - Fb et Snapchat : Hamaïssa
10h-12h / 14h-18h

ET SI J'OUVRAIS MA BOUTIQUE à Lillebonne

La ville lance son dispositif « boutique test ». Beaucoup d'entre nous en rêvent : ouvrir sa boutique est désormais à portée de main à Lillebonne.



Vous souhaitez lancer une activité ou un concept ? La ville de Lillebonne vous aide à développer sereinement votre projet en testant votre boutique dans une rue commerçante de la ville. La commune prend en charge une partie du loyer durant 12 mois et vous accompagne tout au long de votre installation avec les partenaires de l'opération.

 lillebonne.fr - 02 32 84 40 32

LETTRE DES ÉLUS *de l'opposition*

Savoir protéger ses administrés !

Il faut bien l'admettre, les épreuves que nous avons surmontées en 2020 ont été intenses et bouleversantes ; nous pensons tout particulièrement aux familles touchées par la maladie, par la précarité ou la solitude. Nos certitudes et nos modes de vie ont été fortement remis en question et une phase de transformation brutale de notre société s'impose à nous : la protection sanitaire doit en être une des priorités.

Dans ce contexte, nous avons demandé à Mme Le Maire en novembre 2020 de pouvoir bénéficier de systèmes numériques permettant de pouvoir tenir les commissions municipales ainsi que le conseil municipal en visioconférence, comme cela se fait à l'Agglomération. Notre requête concernant les commissions municipales a été entendue, et nous en prenons acte ; en revanche, la réponse de ne pas pouvoir organiser un Conseil Municipal en visioconférence n'est pas satisfaisante et nous demandons que la réponse de Mme le Maire soit revue rapidement afin de permettre de faire aboutir une demande légitime et digne d'une ville qui se targue de protéger ses habitants, à une période où de nouveaux variants voient le jour et où les règles de distanciation recommandent 2 mètres entre 2 personnes.

Pour mémoire, un membre de l'opposition étant un cas contact début décembre 2020, l'ensemble des membres de l'opposition n'ont pas participé au Conseil Municipal du 10 décembre afin de protéger l'ensemble des élus et le personnel municipal présents ce jour-là ; une visioconférence aurait permis la tenue d'un Conseil Municipal avec l'ensemble des élus et ainsi permettre les débats qui enrichissent les décisions municipales.

Il ne s'agit pas Madame le Maire de regretter notre absence, il faut, au contraire, mettre tout en œuvre pour assurer notre présence.

En synthèse, il nous paraît primordial que le budget prévu en 2021 soit à la hauteur des défis à relever, tant du point de vue social que des investissements nécessaires pour protéger chacun d'entre nous.

Philippe Leroux, Patrick Cibois, Arlette Lecacheur, Sylvie de Milliano, Patrick Walczak, Jean-Yves Gognet, Angélique Duval

LETTRE DES ÉLUS *de la majorité*

Carte scolaire 2021 : Un « quoi qu'il en coûte » qui coûte cher !

Suite à la démission d'une conseillère municipale, nous souhaitons la bienvenue à sa remplaçante. Elle arrive dans un contexte difficile où l'engagement citoyen est plus que jamais nécessaire, la politique éducative du gouvernement ne laissant présager rien de bon.

Lors de la campagne présidentielle de 2017, le candidat Emmanuel Macron considérait l'éducation et l'épanouissement des élèves comme l'une de ses priorités. Mais ce gouvernement n'est pas à une contradiction près : il est vrai que « les promesses n'engagent que ceux qui y croient ». Aujourd'hui, depuis l'annonce des fermetures de classes et la baisse de dotation horaire dans les établissements scolaires, les élus de la majorité se mobilisent afin d'éviter la casse du service public d'éducation.

Au début du premier confinement, dans une allocution qui fait date, le Président de la République s'engageait à lutter contre l'épidémie « quoi qu'il en coûte ». Force est de constater que ce « quoi qu'il en coûte » va nous coûter très cher. Les belles promesses se sont envolées, au détriment d'une politique éducative ambitieuse et juste. Avec cette vision essentiellement comptable, c'est toute une génération qu'on sacrifie sur l'autel d'une idéologie austéritaire. Pour preuve, la baisse de la Dotation Horaire Globale au lycée Guillaume le Conquérant et le

projet prévisionnel de carte scolaire pour la rentrée 2021 qui planifie deux fermetures de classe, l'une à l'école élémentaire Prévost, et l'autre à la maternelle Glatigny.

Cette nouvelle attaque est d'autant plus irresponsable qu'elle ne fera qu'amplifier les inégalités qui ont explosé avec le confinement et les cours en distanciel. En outre, n'est-il pas paradoxal d'augmenter les effectifs par classe dans ce contexte sanitaire incertain qui risque de perdurer pendant des mois ? Comment le personnel pourra-t-il appliquer les directives de distanciation physique et garantir la sécurité des enfants dans des classes surchargées ? A la rentrée 2020, nous avons doté les écoles de tables individuelles pour répondre à la nécessité de distanciation, soit un investissement de près de 26 000€. Aujourd'hui, l'Inspection Académique nous exhorte à « rationaliser les moyens ». Entendez par là supprimer des classes et en regrouper d'autres. Où est la logique ?

Nous revendiquons le droit fondamental pour nos enfants d'étudier dans de bonnes conditions afin de les préparer à aborder sereinement l'avenir. D'autant plus que la crise économique et sociale risque d'aggraver le sort de cette « génération COVID ». C'est dans ce contexte que nous demandons au Ministère de l'Éducation nationale de revoir sa copie et de cesser de faire rimer éducation avec suppression.

Lillebonne autrement

Les naissances



DÉCEMBRE

- 16 *Ambre Lambert*
29 *Shemar Duthieuw*

JANVIER

- 1 *Raphaël Iger*
2 *Kélyan Ruelle*
11 *Mylia Renault*
20 *Sosthène Simonet Dilmi*
Nathéo Blot
22 *Maëlyan Baron Dubois*

Les Décès



DECEMBRE

- 2 Gisèle LENDORMY, veuve MABILLE, 69 ans
10 Claude DENOYELLE, 86 ans
13 Jean-Pierre EURY, 71 ans
14 Renée MABILLE, veuve BLANCHARD, 93 ans
16 Roger GRÉGORIS, 81 ans
18 Edouard BEHLE, 77 ans
18 Antoinette BERNARD, veuve SAVALLE, 96 ans
19 Jacqueline TESSON, veuve FÉTRÉ, 86 ans
20 Edith MOISSON, veuve DÉMERGER, 92 ans
20 Victor PONCE, 75 ans
20 Thérèse BAUDU, 74 ans
20 Franck DAVID, 59 ans
21 Roger LEPREVOST, 86 ans
21 Henri BARRAY, 78 ans
25 Maurice HÉRONDELLE, 87 ans
28 Madeleine LABBÉ, veuve BASTIÈGE, 96 ans
28 Raymonde BÉNARD, veuve CRAMBUER, 95 ans
29 Georges ROBERT, 87 ans

JANVIER

- 5 Gérard HAUBERT, 87 ans
6 Jacqueline SOUDAIS, veuve DUFILS, 87 ans
7 Paulette CARPENTIER, veuve ALIÔME, 86 ans
8 Monique VEINGARTNER, veuve DOLLÉ, 81 ans
9 Colette THUNE, épouse EBRAN, 84 ans
13 Gilbert FOLLAIN, 70 ans
16 Jean-Claude RASSE, 89 ans
17 Michel LAINÉ, 88 ans
18 Nelly PETITON, veuve GOULÉ, 88 ans
19 Françoise CAUCHY, épouse MORTAIN, 86 ans
20 Françoise QUINIOU, veuve BRÉARD, 88 ans

mars

Samedi 6
**LES DERNIÈRES DÉCOUVERTES
ARCHÉOLOGIQUES DU CÂTILLON**
Conférence
15h - Inscription au musée

Dimanche 7
**CONCOURS DE PÊCHE
à la truite - Parc des Aulnes**
AAPPMA

Jeudi 11
**CONCOURS DE BOULES
en doublettes vétérans**
Boulodrome
USL boules

Samedi 13
**OUVERTURE DE LA PÊCHE :
CONCOURS DE TRUITES**
Parc des Aulnes
AAPPMA

Dimanche 14
LES ANIMAUX DANS L'ANTIQUITÉ
Visite thématique commentée
du théâtre romain
15h - Voir p 21

Lundi 15
NATURES MORTES
Exposition
Jusqu'au 3 avril - MJC

Samedi 20
LOTO
18h - Salle La Presqu'île
Loisirs pour tous

**CONCOURS DE PÊCHE
à la truite et au moulinet**
Parc des Aulnes
AAPPMA

Jeudi 25
CONSEIL MUNICIPAL
18h - En direct sur Facebook

Samedi 27
**CONCOURS DE PÊCHE
à la carpe**
Parc des Aulnes
AAPPMA

avril

Rencontres emploi/formation

Maison des Compétences

Lundi 8 - 16h30

Se déplacer pour un voyage ou le travail

Jeudi 11 - 9h30

**Travail et handicap :
une reconversion à construire**

Jeudi 18

**Info recrutement des entreprises
de travail temporaire d'insertion**

Lundi 22

**Osez être vu(e) et entendu(e)
Jusqu'au 26 mars**

Mercredi 24 - 14h

Chaîne d'impression 3D

Jeudi 25 - 16h30

**Créer un site internet
gratuitement avec Wix**

 **02 32 65 11 11**

Samedi 27

CONCOURS DE BOULES

en doublettes

Boulodrome

USL boules

Dimanche 28

**LOTO DE « L'ESPOIR DES ENFANTS
NORMANDS »**

Salle La Presqu'île

Concours de bestiaux

**En raison des contraintes
sanitaires liées à la Covid-
19, nous ne sommes
malheureusement pas autorisés
à organiser notre traditionnel
Concours de bestiaux.**

**Ce n'est que partie remise !
Nous espérons bien revoir les
splendides animaux d'élevage
habituels (veaux, vaches,
cochons, couvées...) dès 2022.**

Samedi 3

CONCOURS DE PÊCHE

au moulinet - Parc des Aulnes

AAPPMA

LA MUSIQUE ANTIQUE

Concert-conférence - 15h

Auditorium de la médiathèque

Voir p 20

Dimanche 4

CONCOURS DE PÊCHE

à la truite - Parc des Aulnes

AAPPMA

Lundi 5

CONCOURS DE PÊCHE

au moulinet - Parc des Aulnes

AAPPMA

Mardi 6

CONTRASTES GÉOMÉTRIQUES

Exposition - Jérôme Spiesser

Jusqu'au 24 juin - Médiathèque

Mercredi 7

ESSAI DE SIRÈNES

d'alerte à la population - 12h

Dimanche 11

CONCOURS DE PÊCHE

au coup - Parc des Aulnes

AAPPMA

Dimanche 18

CONCOURS DE PÊCHE

à la truite et au moulinet

Parc des Aulnes

AAPPMA

Vendredi 23

COLLECTE DE SANG

10h à 13h et 15h à 19h - Salle Thiers

ABSBCL

Samedi 24

OUVERTURE DE LA PÊCHE

AU BROCHET

Parc des Aulnes

AAPPMA

Mardi 27

JEUX VACANCES

14h30 à 16h - Théâtre romain

Jusqu'au 4 mai - Voir p 20

Mercredi 28

ATELIER CUIR

10h30, 14h et 16h30

Musée Juliobona - Voir p 21

Jeudi 29

ATELIER RIGOLO

15h - Musée Juliobona - Voir p 20

à prévoir en mai

Samedi 1^{er}

CÉRÉMONIE DU SOUVENIR

Dimanche 2

VIDE GRENIERS

Toute la journée - Parc des Aulnes

AAPPMA

Mercredi 5

ESSAI DE SIRÈNES

d'alerte à la population - 12h

Jeudi 6

ATELIER RIGOLO

15h - Musée Juliobona - Voir p 20

Samedi 8

Commémoration de la Victoire

de 1945

Dimanche 9

CONCOURS DE PÊCHE

au coup - Parc des Aulnes

AAPPMA

Jeudi 13

CONCOURS DE PÊCHE

DES ASSOCIATIONS

Parc des Aulnes

AAPPMA

GRAND PRIX DE BOULES

Parking Glatigny

USL boules

Et si j'ouvrais ma boutique à Lillebonne ?



Expérimentez votre projet
Bénéficiez d'une aide sur les loyers
et d'un accompagnement



plus d'infos 02 32 84 40 32
www.lillebonne.fr

