

# La Voix Romaine

LE MAGAZINE D'INFORMATIONS MUNICIPALES DE LA VILLE DE LILLEBONNE

Novembre  
Décembre  
2020

N°  
109



*Animations*

## NOËL SCANDINAVE

*Dossier*

BILAN FINANCIER  
ESTIMATIF DE LA COVID-19

*Animations*

LE FESTIVAL DU JEU  
DE SOCIÉTÉ... QUAND MÊME !

*Mobilité*

COURT-VOITUREZ  
AVEC KAROS





## Chères Lillebonnaises, chers Lillebonnais,

Chères lectrices, chers lecteurs,

**L**a Voix romaine n°109 novembre/décembre 2020 que vous venez de recevoir a été lancée en impression avant l'annonce d'Emmanuel Macron, Président de la République, d'une nouvelle période de confinement à compter du vendredi 30 octobre 2020.

En raison de l'évolution des contraintes sanitaires liées à la lutte contre la propagation de la COVID-19, l'actualité de la ville de Lillebonne est bouleversée et s'accorde aux mesures nationales mises en œuvre pour assurer la continuité de vos services publics.

Je vous remercie de votre compréhension pour adapter la lecture de cette Voix romaine au regard de la situation actuelle et je vous invite à consulter nos supports numériques pour vous informer des dernières mises à jour de l'actualité de Lillebonne.

En vous souhaitant une bonne lecture,

Christine Déchamps  
Maire de Lillebonne

*Suivez l'actualité de Lillebonne en ligne*

[lillebonne.fr](http://lillebonne.fr)

[facebook.com/villedelillebonne](https://facebook.com/villedelillebonne)

*A noter : les audiences avec un élu sont suspendues pour le mois de novembre*





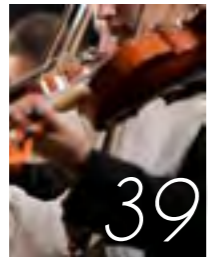
18



30



16



39



15



33



26

# SOMMAIRE

- 03 Édito
- 04 Retour en images
- 09 Actualités
- 16 Démocratie participative
- 18 Cadre de vie
- 20 Dossier
- 24 Associations
- 25 Séniors
- 26 Sport
- 27 Portrait
- 28 Santé
- 30 Travaux
- 34 Commerces
- 36 Etat civil
- 37 Parole aux élus
- 38 Agenda



En raison de la crise sanitaire en cours, les informations présentes dans ce numéro sont susceptibles de modifications. Pour suivre l'actualité de votre ville, restez connectés ! > Facebook ville de Lillebonne, lillebonne.fr  
Vous pouvez également vous renseigner auprès du Guichet unique au 02 32 84 50 50



## LA VOIX ROMAINE

Magazine d'informations municipales de la ville de Lillebonne  
N°109 • novembre / décembre 2020

**Directrice de la publication** Christine Déchamps  
**Directrice déléguée à la publication** Marie-Hélène Longo  
**Rédacteurs** Chloé Guilbert, Noëlle Fortin, Thomas Vignot, Emilie Le Squeren  
**Crédits photographiques** Adobe Stock, Erika Photographie, ville de Lillebonne  
**Conception** Studio 911  
**Réalisation** Emilie Le Squeren  
**Impression** Anquetil / Tirage 5600 ex.  
**Distribution** ville de Lillebonne

Pour tout problème de distribution, merci de contacter la Mairie au 02 32 84 50 50

### Pour contacter la rédaction :

- @ communication@lillebonne.fr
- ☎ 02 32 84 50 50
- ✉ Service communication  
Hôtel de Ville - BP 20071  
76170 Lillebonne

### Suivez l'actualité de Lillebonne sur Facebook :

- f facebook.com/villedelillebonne

# ÉDITO



Chères Lillebonnaises,  
chers Lillebonnais,

**Anticiper. S'adapter. Réinventer.** En cette période de Covid-19, plus encore que de coutume, ces mots rythment le quotidien de la vie municipale. Pour maintenir du lien social et de la convivialité, nous devons inventer de nouvelles façons de travailler. Il nous faut emprunter d'autres chemins pour vous surprendre. En cela, la créativité et l'engagement des employés municipaux et les liens privilégiés que nous avons su tisser avec les associations nous sont précieux.

L'impossibilité de nous regrouper et la difficulté de vivre des moments conviviaux avec nos proches nous ont fait prendre conscience de la nécessité de profiter au centuple de tous les petits bonheurs de la vie. C'est pour cette lueur d'émerveillement dans les yeux de nos enfants, pour ces moments partagés avec nos amis et toutes ces émotions qui nous traversent lorsque nous sommes ensemble, que nous avons fait le choix de maintenir les animations et les événements festifs, sauf interdiction de la Préfecture, en veillant au respect strict des consignes sanitaires.

Ainsi, Le Festival du jeu aura bien lieu. Autrement. Malgré tout. Le personnel a travaillé d'arrache-pied pour vous proposer une formule revisitée. Cette édition sera plus numérique et passera davantage par les réseaux sociaux, par la vidéo, mais pas uniquement. Il y aura aussi de l'aventure grandeur nature, sur le terrain.

C'est également dans cet état d'esprit que nous préparons les festivités de Noël. A cette occasion, nous vous avons réservé une belle surprise puisque vous pourrez bientôt vous essayer aux plaisirs de la glisse sur la patinoire qui prendra place en centre-ville. Cette patinoire, nous l'avons voulue éco-responsable. Très peu d'eau, pas de groupe électrogène et, par conséquent, ni gaz, ni pollution sonore. C'est le trio gagnant de cette structure, respectueuse de l'environnement et de la qualité de vie des Lillebonnais.

Poursuivre les animations en ville, c'est aussi une façon concrète de soutenir nos commerçants de proximité, le secteur de l'événementiel ainsi que d'autres professionnels fragilisés par la crise sanitaire, en leur permettant de continuer d'exercer leur métier.



Tout cela est possible car nous pouvons compter sur vous. Je le constate tous les jours, unis et solidaires, les Lillebonnaises et les Lillebonnais font preuve d'un bel exemple de cohésion citoyenne en respectant les gestes barrières afin de ne pas mettre en danger la vie des plus fragiles. Pour cela, je tenais à vous remercier toutes et tous.

Enfin, je profite de cet édito pour apporter mon soutien aux salariés de l'unité Vistalon, sur la plateforme Exxon Mobil de Port-Jérôme-sur-Seine, qui fermera ses portes début 2021. Nous regrettons vivement cette décision qui engendrera des difficultés pour de nombreuses familles. En cette période compliquée de Covid-19, nous serons particulièrement vigilants à la question de l'emploi et attentifs aux personnes vulnérables sur notre territoire.

Je vous souhaite à toutes et tous de belles fêtes de fin d'année,

**Christine Déchamps**  
Maire de Lillebonne



### AUDIENCES AVEC UN ÉLU

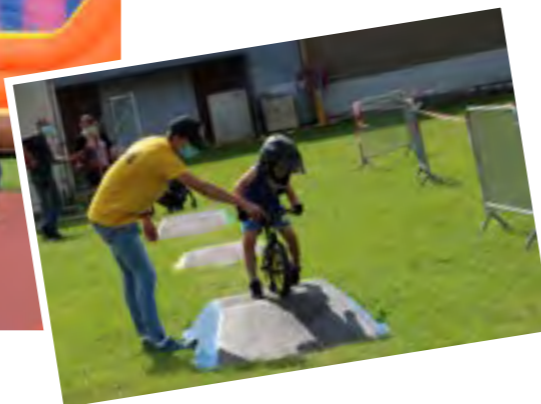
Tous les quinze jours en Mairie, le samedi matin sans rendez-vous, passage par ordre d'arrivée. Prochaines audiences : les samedis 7 et 21 novembre, 5 et 19 décembre, 9 janvier, de 9h à 11h. N'hésitez pas à demander confirmation auprès du Guichet unique au 02 32 84 50 50.





### FÊTE DU SPORT

Le stade Bigot s'est animé le samedi 12 septembre pour la fête du sport. L'ensemble des associations et le public ont été ravis de se rencontrer et d'échanger autour du sport. Les nombreuses activités et jeux proposés ont conquis les plus sportifs comme les moins turbulents.



### LOTO DU PATRIMOINE

Samedi 19 septembre avait lieu la remise du chèque de 150 000 € pour la restauration de 3 murs du théâtre par la fondation du patrimoine au Département de la Seine-Maritime, propriétaire de l'édifice.



### ACCUEIL DES NOUVEAUX HABITANTS

Accueillis par les élus, les nouveaux lillebonnais ont parcouru la ville guidés par Benoit Sieurin, assistant de chantier de fouilles archéologiques au théâtre romain et surtout grand connaisseur de l'histoire de la commune.



### LE GRAND PRIX DE LA CHANSON

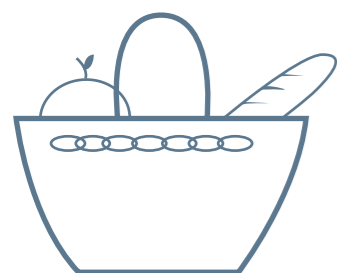
Pour sa deuxième participation, Alizée a remporté tous les suffrages, aussi bien auprès du jury que du public, qui, pour la première fois, pouvait voter. Un grand bravo à elle et à tous les participants de cette édition qui ont rivalisé de brio et de talent.





## MARCHÉ DU TERROIR ET DE L'ARTISANAT

Pour le plaisir des yeux et des papilles, une trentaine d'artisans et de petits producteurs du territoire proposaient leurs produits en centre ville. Vous avez été nombreux à venir faire vos emplettes et découvrir les savoir-faire locaux.



## DES CHEVAUX

Au théâtre Romain, se déroulait, le dimanche 4 octobre dernier, un joli spectacle équestre proposé par l'association Spectacula en partenariat avec le Département de la Seine-Maritime. Le public a largement apprécié cette représentation de dressage et d'acrobatie équestres présentée par le Vargas show, spécialement venu de Forges-les-eaux. En amont du spectacle, la MJC de Lillebonne et l'association Spectacula proposaient une exposition pédagogique sur la place du cheval dans la vie des romains. De nombreuses classes lillebonnaises sont venues visiter cette exposition riche et documentée, prêtée, pour l'occasion, par le musée de Vieux-la-Romaine.



## EXPOSITION DES PEINTRES AMATEURS DE LILLEBONNE ET SA RÉGION

Les murs de l'Hôtel de ville se sont égayés de couleurs chatoyantes grâce à la traditionnelle exposition des peintres amateurs de la région de Lillebonne orchestrée par Viviane Rose et Gérard Saint-Martin.





### HOMMAGE A SAMUEL PATY

Christine Déchamps, Maire de Lillebonne, entourée de l'équipe municipale, a tenu à rendre hommage à Samuel Paty, professeur lâchement assassiné le vendredi 16 octobre pour avoir montré à ses élèves des caricatures du Prophète Mahomet. Tout en condamnant cet acte odieux, Christine Déchamps a appelé ses concitoyens à résister à la tentation des amalgames simplistes et à rester unis au nom de nos valeurs républicaines et démocratiques.



# Des papillons POUR OCTOBRE ROSE

En octobre, Lillebonne se mobilisait pour octobre rose. La Municipalité, la Cité Commerciale, le Centre Hospitalier Intercommunal et le Centre Communal d'Action Sociale s'associaient en faveur de la lutte contre le cancer du sein. Chacun peut agir : en s'informant, en se faisant dépister et en aidant la recherche.

### Le cancer du sein en chiffres

En France :

> 650 000 femmes = 1 femme sur 8

> 54 000 nouveaux cas chaque année

> 12 000 décès par an



En donnant de la visibilité à octobre rose, à travers les papillons et les affiches incitant au dépistage, la ville et ses partenaires ont affiché leur solidarité avec les malades, pour qu'elles ne se sentent pas oubliées.

### Prévenir vaut mieux que guérir

Plus un cancer du sein est détecté tôt, plus les chances de guérison sont importantes. Il est donc essentiel de surveiller attentivement les modifications de vos poitrines et de vérifier si une grosseur survient. A partir de 50 ans ou si vous présentez des risques, une mammographie doit être effectuée tous les 2 ans. Le dépistage précoce permet de déceler ces tumeurs alors qu'elles mesurent moins de 2 cm. Les études internationales estiment que ces programmes permettent d'éviter entre 15 % et 21 % des décès dus à cette maladie. N'hésitez donc pas à en discuter avec votre médecin et à lui indiquer vos antécédents familiaux de cancers du sein.

### Favoriser la recherche pour améliorer les traitements

Aujourd'hui, plusieurs modes de traitement existent : la chirurgie consiste en l'ablation du sein ; la radiothérapie détruit les cellules cancéreuses à l'aide de radiations à haute fréquence, la chimiothérapie détruit les cellules cancéreuses à l'aide de médicaments ; l'hormonothérapie vise à empêcher la production d'hormones qui favorisent le développement de la tumeur ; les thérapies ciblées utilisent des anticorps. La recherche se poursuit pour qu'un jour, les femmes ne meurent plus de ce fléau.

### Et les hommes ?

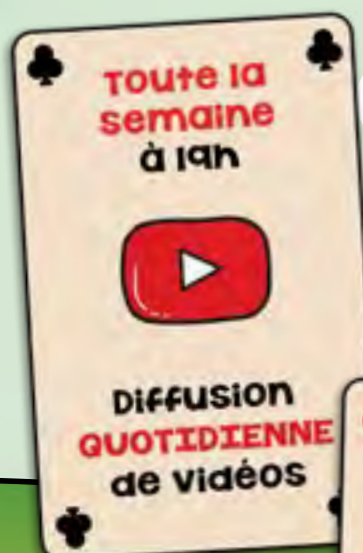
Le cancer du sein chez l'homme reste rare ; il représente moins de 1 % de tous les cancers du sein.

Sur les nouveaux cas de cancer du sein en France, 300 cas environ concernent les hommes chaque année.

A l'occasion d'Octobre rose, le Centre Communal d'Action Sociale (CCAS) a offert 350 € à la ligue contre le cancer. Si vous aussi vous souhaitez soutenir la recherche, faire reculer cette maladie et améliorer la vie de milliers de malades, n'hésitez pas à faire un don sur [www.ligue-cancer.net](http://www.ligue-cancer.net), onglet je donne à la ligue. (votre don sera déductible de vos impôts à 66 %).

# Festival du jeu de société 2020 quand même !

Fort de la volonté et de l'enthousiasme des professionnels du jeu de société, la ville de Lillebonne se démène pour vous proposer le festival du jeu de société 2020 quand même !



## Nouvelle formule pour le festival

En raison des normes sanitaires imposées par le gouvernement, il était impossible de maintenir le festival du jeu de société dans sa forme habituelle. Connaissant l'attachement des Lillebonnais à cet événement, nous avons immédiatement adhéré aux propositions des équipes municipales, et plus particulièrement du service enfance-jeunesse et de la Ludothèque, qui ont redoublé d'imagination pour vous présenter une nouvelle formule. L'événement se déroulera du 16 au 22 novembre avec des animations réparties sur toute la semaine. Cependant, afin que le maximum d'entre-vous participe à l'événement, nous avons planifié les activités majeures sur le temps du week-end.

Emmanuelle Patin  
Maire-adjointe déléguée à l'enfance,  
à la jeunesse et à la vie scolaire



## Toute une semaine d'animation

Pour commencer cette semaine sous le signe du jeu de société et en collaboration avec de nombreux invités, les ludothécaires vous ont sélectionné divers jeux qu'ils vous feront découvrir à travers des vidéos. Nos invités répondront avec plaisir aux interrogations de nos habitués et des enfants du centre de loisirs à travers ces présentations. Vous pourrez les retrouver quotidiennement sur nos pages Facebook et YouTube.

Samedi 21 novembre, vous aurez l'occasion de participer à des jeux de piste grande nature. Pour éviter un trop grand nombre de personnes rassemblées et permettre à chacun de trouver une animation proche de chez soi, les animations auront lieu dans deux endroits différents.

Goubermouilins et le centre-ville constituent vos points de départ pour l'aventure. Chaque emplacement disposera donc de son propre jeu de piste. Ainsi, les plus joueurs d'entre vous pourront essayer les deux. Pour participer, il vous suffira d'avoir un smartphone par équipe afin de déchiffrer les QR codes dissimulés dans des endroits stratégiques. Chaque code vous donnera ensuite un indice afin de résoudre l'énigme finale. Il vous reste maintenant à savoir ce qui vous attend dimanche après-midi...

...Pour clôturer cette semaine de la meilleure des manières, la ludothèque et ses invités vous ont préparé de quoi passer un super dimanche après-midi en famille ou entre amis. Des challenges seront organisés de 14h à 17h sur la page Facebook de l'événement. Toutes les consignes vous seront transmises en temps et en heure. Tout ce que nous pouvons vous dire, c'est que votre créativité ainsi que vos talents sportifs et culinaires seront mis à rude épreuve... Alors prêt à relever les défis ?

Pour l'heure, restez à l'affût, nous reviendrons vers vous rapidement afin de vous communiquer des informations complémentaires concernant ce festival du jeu de société qui s'annonce, quand même, excitant.

 [Facebook.com/villedelillebonne](https://www.facebook.com/villedelillebonne)  
[Lillebonne.fr](http://Lillebonne.fr)





## ANIMATIONS DE NOËL

### *Voyage dans le grand nord*



Fermez les yeux, imaginez... Le vent du nord se lève. L'hiver arrive. Le givre et la neige se déposent sur les arbres et sur les fenêtres. Nous sommes le vendredi 4 décembre, le centre-ville, métamorphosé, est pris par la glace, de petits chalets se sont installés sur la place Carnot et l'atelier du Père Noël ouvre ses portes. Les animations de Noël commencent...



Il est 17h30, le vendredi 4 décembre. Soudain, la ville s'illumine. Vous enfillez votre manteau et chaussez vos patins pour danser sur la patinoire du centre-ville. Le Père Noël apparaît et, après avoir esquissé quelques pas de danse, il se met à l'écoute des enfants, se prête au jeu des photos avec eux et distribue en avant-première des petits cadeaux. La soirée se poursuit et le froid se fait sentir, c'est le moment idéal pour déguster un bon chocolat chaud offert par la cité commerciale. Petits et grands profitent alors des animations toute la soirée.

#### Glissez sur la patinoire

Dès le vendredi 11 décembre, pour seulement 2€ (gratuit pour les - de 6 ans), la patinoire et ses 200 m<sup>2</sup> de glisse accueille tous les publics. Elle utilise très peu d'eau et ne nécessite pas de groupe électrogène afin de respecter au mieux l'environnement. Vos tout-petits font leurs premiers pas sur la glace grâce à des aides : sourires attendris garantis en famille ou rires joyeux entre amis ! Plus loin, un atelier spécialement aménagé pour eux ravit les plus jeunes. Du 4 au 31 décembre, ils dessinent, créent de petits objets de Noël... Ils trouvent également tout à disposition pour écrire une lettre au Père Noël et la poster avant le 17 décembre pour s'assurer de recevoir une réponse à temps !

La municipalité avait particulièrement à cœur cette année de proposer de belles animations de Noël et ceci pendant tout le mois de décembre. L'animation phare de ces festivités sera la patinoire proposée du 4 au 31 décembre à tous les lillebonnais : écoliers, associations et public se partageront l'accès à une belle surface de glisse. Nous avons également souhaité offrir 200 places aux bénéficiaires du Centre Communal d'Action Sociale. Grâce à toutes ces actions, nous espérons insuffler dans notre ville cet esprit de Noël si cher à tous. Tout est prévu pour vous permettre de profiter de beaux moments de patinage, de shopping, ou de simplement vous promener en centre-ville en vous imprégnant de l'ambiance. Au nom de toute l'équipe municipale, je vous souhaite de passer, en famille ou entre amis, de très belles fêtes de fin d'année !

Marie-Hélène Longo  
Maire -adjointe déléguée à l'événementiel, la communication et la culture



#### Gagnez des cadeaux

Tout au long du mois de décembre, les enfants dessinent, sur place ou à la maison, sur le thème de Noël et déposent leurs dessins dans l'urne en centre-ville. Lors du tirage au sort du 24 décembre, le Père Noël découvre l'heureux gagnant d'une console de jeu dernière génération, la PS5, qu'il apportera en personne. La traditionnelle vitrine des commerçants vous permet de gagner des bons d'achat ou des lots, comme un thermomix, un téléviseur, une trottinette électrique... Pour jouer, rien de plus simple. Il suffit de consommer dans vos commerces locaux et de remplir le bulletin de participation. Un tirage au sort a lieu tous les jours.

#### Faites vos emplettes

Rendez-vous les 12 et 13 décembre pour le marché de Noël, organisé par la cité commerciale de Lillebonne. Vous réalisez vos achats et dégustez de bonnes spécialités de Noël auprès des nombreux exposants et commerçants.

#### La magie de Noël

La ville de Lillebonne propose un spectacle de magie gratuit, à tous les enfants, durant les vacances de Noël. Mais attention, le nombre de places est limité. Il faut s'inscrire au préalable au chalet du Père Noël.

Retrouvez tous les détails des animations sur [lillebonne.fr](http://lillebonne.fr) et sur le facebook Mairie de Lillebonne.

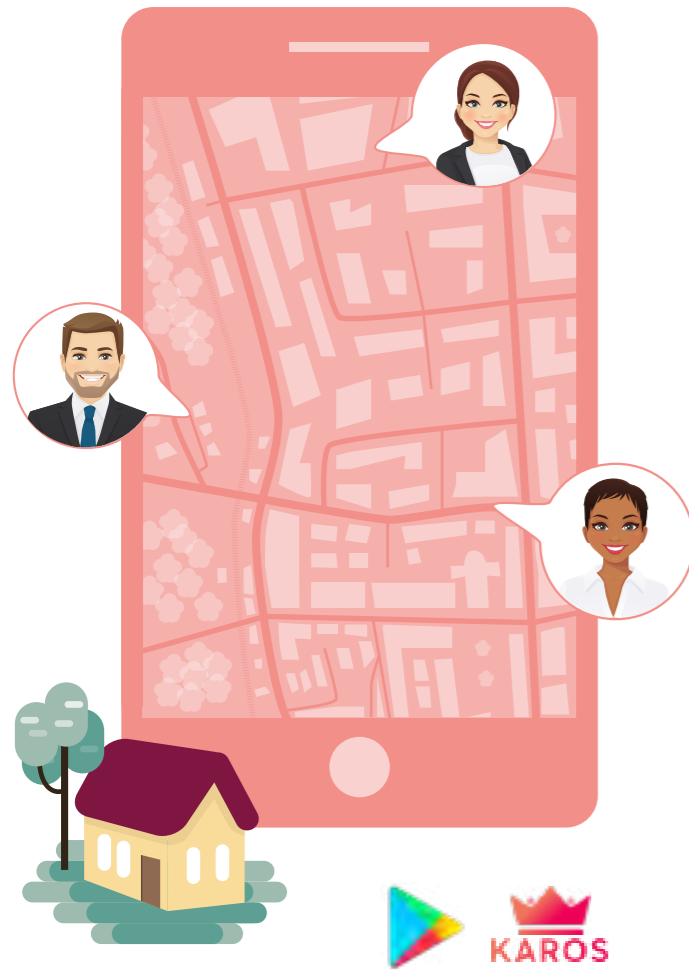
#### HORAIRE D'OUVERTURE DE LA PATINOIRE AU PUBLIC

- > Vendredi 4 : à partir de 17h30
- > Samedi 5 : de 10h à 19h (au profit du Téléthon)
- > Vendredi 11 : de 12h à 13h15 et de 17 à 19h
- > Samedi 12 : de 10 à 19h non-stop
- > Dimanche 13 : de 10h à 18h non-stop
- > Lundi 14 : de 17h à 19h
- > Mardi 15, jeudi 16 et vendredi 18 : de 12h à 13h15 et de 17h à 19h
- > Samedi 19 : de 10h à 12h et de 14h à 19h
- > Dimanche 20 : de 10h à 12h (pour les - de 6 ans) et de 14h à 18h
- > Lundi 21, mardi 22, samedi 26 et dimanche 27 : de 10h à 12h et de 14h à 19h
- > Mercredi 23 : de 10h à 12h et de 15h30 à 19h
- > Jeudi 24 : de 10h à 12h et de 14h à 17h
- > Lundi 28, mardi 29 : de 10h à 12 et de 14h à 19h
- > Mercredi 30 : de 10h à 12h et de 15h30 à 19h
- > Jeudi 31 : de 10h à 12h et de 14h à 17h

Fermeture de la patinoire : mercredi 16 et vendredi 25 décembre.







## Court-voitures AVEC KAROS

Avec 30 000 travailleurs présents sur l'agglomération, Karos et Caux Seine agglo s'associent pour développer le covoiturage. Dès aujourd'hui, les Lillebonnais peuvent utiliser l'application Karos et court voiturier pour leur trajet domicile/travail. Rencontre avec Kamel Belghachem, 1<sup>er</sup> adjoint à la Ville de Lillebonne et vice-président en charge de la mobilité à Caux Seine agglo.

### 1 Le court-voiturage c'est quoi ?

K. B. : On connaît tous le covoiturage longue distance, qui fonctionne d'ailleurs très bien. L'idée ici c'est de permettre aux habitants de se déplacer sur une plus petite échelle et notamment pour aller au travail. Aujourd'hui, ne pas avoir de moyen de transport ni de lignes de bus régulières à côté de chez soi ne doit plus être un frein à l'emploi. De son côté, la personne qui utilise sa voiture pour aller travailler peut covoiturer, même sur de courtes distances. Un partage des frais est mis en place, le conducteur et le passager gagnent en pouvoir d'achat. Nous voulions mettre en relation les habitants du territoire, Karos est la solution et vient compléter l'offre de mobilité existante.

### 2 Concrètement, comment ça fonctionne ?

K. B. : On va partir d'un exemple simple : vous vivez à Lillebonne et vous travaillez sur la zone industrielle de Port-Jérôme, il y a sûrement une autre personne qui effectue le même trajet que vous. KAROS va mettre en relation les personnes effectuant le même trajet. Le passager devra s'acquitter de la somme de 0.50€ pour un trajet de moins de 10 km et le conducteur recevra 2 €. Caux Seine agglo réglera la différence. Au-delà de 10 km, le tarif est de 0,10 € par km supplémentaire pour le passager. Le conducteur n'a pas besoin de contracter d'assurance supplémentaire puisque tous les passagers sont couverts par la responsabilité civile envers les tiers. Il suffit de télécharger gratuitement l'application Karos sur votre smartphone via l'App store ou le Google Store.



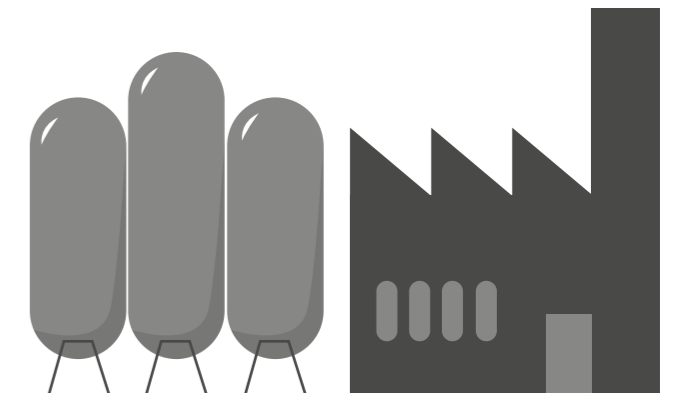
De gauche à droite : Didier Peralta, Vice-Président des Transitions pour Caux Seine agglo, Kamel Belghachem, Vice-Président aux Mobilités pour Caux Seine agglo, et Olivier Binet, Fondateur de Karos

### 3 Pourquoi covoiturer ?

K. B. : Je ne vois que des avantages à covoiturer. D'abord, l'aspect financier : c'est un gain de pouvoir d'achat car le transport représente 18 % du budget des ménages. Les entreprises volontaires peuvent également, via la loi LOM (Loi d'Orientation et Mobilités), participer aux frais de transport à hauteur de 500 € par an. Et puis, il y a un aspect environnemental non négligeable. Le covoiturage restreint le nombre de véhicules sur la route et réduit les émissions de gaz à effet de serre. Enfin, cela maintient le lien social et la solidarité entre les habitants. L'application Karos crée une ligne virtuelle et améliore la mobilité des administrés, désenclave les quartiers et les communes excentrées.

Coût prévisionnel de 45 000€ HT / an à la charge de Caux Seine agglo sur la base de 15 000 trajets de court-voiturage sur le territoire Caux Seine agglo.

La mobilité est une compétence gérée par Caux Seine agglo. Retrouvez toutes les informations concernant les transports en commun, les lignes de bus régulières et le transport à la demande sur le site [www.transports.cauxseine.fr](http://www.transports.cauxseine.fr) ou par téléphone au 02 32 84 40 16.



# DÉMOCRATIE PARTICIPATIVE

## *Vous avez la parole !*



Une certaine idée de la gestion communale anime l'équipe municipale, celle d'associer la population à l'action des élus. Cet état d'esprit se déclinera bientôt dans plusieurs espaces d'expression citoyenne et permettra aux Lillebonnais de tous les quartiers d'apporter leur contribution à la vie locale.



L'équipe de la démocratie participative au grand complet à Goubermoulins, de gauche à droite : Patricia Renou, technicienne ; David Harel, responsable de la démocratie participative ; Virginie Ruffin-Michel, maire-adjointe déléguée à la démocratie participative, aux seniors et aux relations avec le public ; Cyrille Zwick, technicien ; Serge Duchesne, technicien et Omar Belghacem, conseiller municipal délégué à la vie des quartiers.

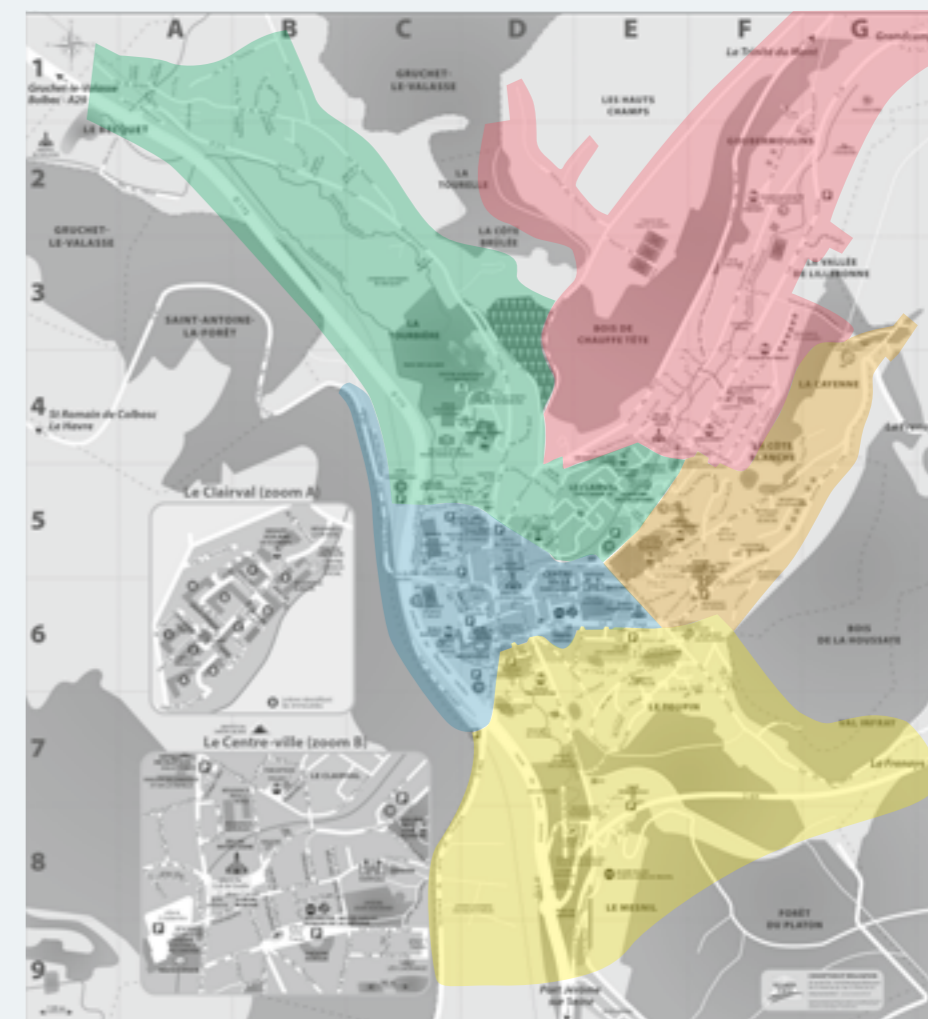
Proximité. Dialogue. Qualité de vie. Vos élus souhaitent redonner tout leur sens à ces mots. C'est pourquoi, les Lillebonnais qui le désirent pourront prochainement s'impliquer dans la vie de leur quartier et, ce faisant, dans la vie de la cité. Nous vous encourageons à venir échanger, débattre et construire tous ensemble, avec vos élus et des techniciens de terrain, la ville de demain.

### A tous les âges, vous avez votre mot à dire

Afin de développer une citoyenneté active à tous les âges de la vie, la Municipalité met en place, le Parcours citoyens. Il est constitué de plusieurs espaces d'expression et d'échange :

- > Le Conseil Municipal des Enfants, Pour faire l'apprentissage de la citoyenneté, du CE2 à la 6ème,
- > Le Conseil Municipal des Jeunes, Pour les adolescents, de la 5ème au lycée,
- > Les Conseils de quartiers. A partir de 16 ans.

Des rencontres seront régulièrement organisées pour chacune de ces instances. Elles prendront la forme de réunions de travail, de déplacements ou de diagnostics sur le terrain selon les projets.



Carte des cinq quartiers proposés

### Réinventez votre (vie de) quartier

Et devenez acteur du changement en vous impliquant et en prenant la parole au sein de ces différents conseils, lieux privilégiés d'échange et de réflexion. Toutes les idées pour améliorer le cadre de vie, (re)créer du lien social, mettre en place des animations conviviales et des temps forts seront les bienvenues pourvu qu'elles soient proposées dans un esprit d'ouverture et de respect.

### Vos élus à vos côtés, sur le terrain

Vous retrouver autour d'une même table ou sur le terrain avec vos élus, c'est l'occasion de faire entendre votre voix et de porter celle de vos concitoyens. En mettant en place des espaces de démocratie participative, l'équipe municipale traduit sa volonté d'être à l'écoute de vos préoccupations quotidiennes et d'apporter des réponses concrètes à vos attentes.

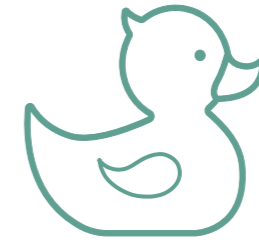
# RIVIÈRES

## Un écosystème à protéger

**L'air, l'eau, la terre et les organismes vivants, y compris l'humain, interagissent ensemble pour former un écosystème. Celui-ci, unique et irremplaçable, est nécessaire à notre existence et représente un rempart contre le dérèglement climatique. Nous nous devons de tous coopérer et nous montrer solidaires à l'égard de cette diversité. A notre niveau, nous pouvons agir. Pour nos rivières, cela passe par l'entretien des berges et le maintien de l'équilibre naturel.**

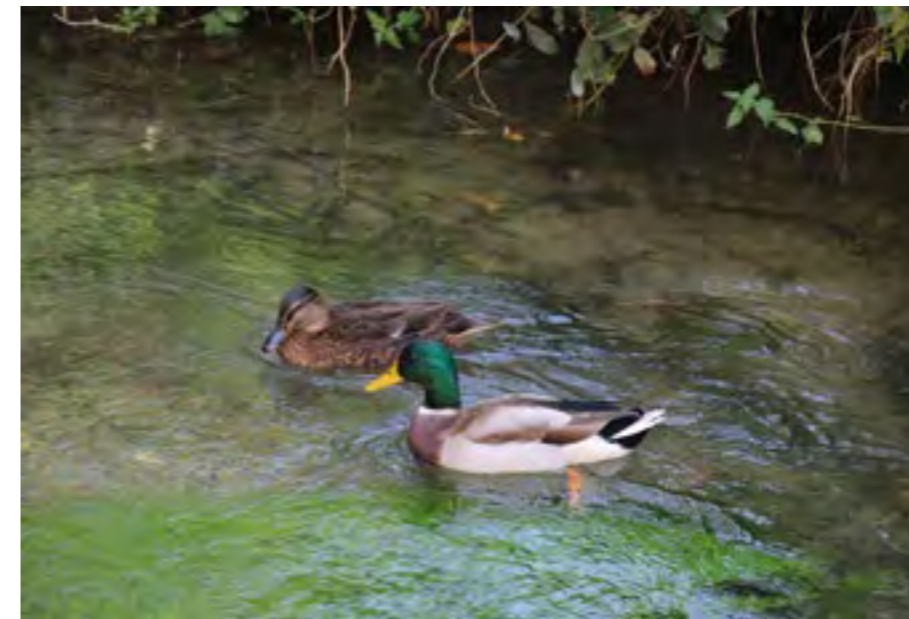
### Un entretien réfléchi

L'entretien des berges d'une rivière est une opération destinée à maintenir la rivière dans un bon état d'équilibre, à assurer le bon écoulement des eaux, et à préserver l'écosystème de la rivière et de ses berges. L'entretien courant consiste à s'assurer qu'aucun matériau n'entrave l'écoulement des eaux (déchets, végétation), et à contrôler régulièrement l'érosion des berges. Cet entretien, réalisé sur le territoire de Lillebonne par Caux Seine aggro, a également une influence positive sur la gestion d'une éventuelle crue et des inondations qu'elle pourrait provoquer. De plus, nos berges sont entretenues de manière différenciée. Certains espaces sont donc laissés à eux-mêmes ou partiellement fauchés afin de conserver des refuges pour la biodiversité.



### Pas de pain pour les canards !

Il arrive que l'être humain, animé pourtant de bonnes intentions, provoque un bouleversement de l'équilibre naturel. Nous avons tous, un jour ou l'autre, donné du pain aux canards, aux oies ou aux cygnes. Nous n'avions pas conscience alors que cela pouvait nuire à leur santé. A Lillebonne, au parc des Aulnes ou tout le long des rivières, ces sympathiques animaux trouvent un environnement favorable. Pour que cela puisse durer, faites passer le mot à tous vos proches : pas de pain pour les canards !



### Le pain est nocif pour l'animal

Il est toujours amusant de nourrir ces volatiles qui se pressent joyeusement autour de nous pour quémander leur ration de pain. Malheureusement, les canards, les oies ou les cygnes ne digèrent pas cet aliment. Il leur cause des troubles digestifs pouvant entraîner la mort. Il génère également des malformations qui les empêchent de voler.

### Le pain est nocif pour la biodiversité

Le pain qui stagne dans l'eau est consommé par des bactéries, qui prolifèrent et nuisent au développement des poissons ; le pain qui reste à terre provoque, de son côté, la prolifération des rats (voir encadré rats des villes).

### Que peut-on donner alors ?

Vous pouvez leur distribuer du riz cuit, du maïs, des pois, de l'avoine, des graines pour oiseaux ou encore de la laitue. Mais n'oubliez pas : les canards se nourrissent très bien sans l'aide humaine, donc agissez avec modération et ne laissez pas traîner les aliments une fois les canards rassasiés !

### LE COIN (COIN) DU SAVANT

Le mot canard est utilisé pour désigner plusieurs espèces d'oiseaux aquatiques migrateurs, sauvages ou domestiqués, issus la plupart du temps de la famille des anatidés. Le plus connu sous nos latitudes est le canard colvert. Il est omnivore : son régime se compose de poissons et d'herbes, de graines et de vers, de grenouilles et d'insectes. Le mâle est le canard ou le malard, la femelle se nomme la cane, on peut appeler le petit caneton ou canardeau, et la petite femelle canette. Le canard sauvage de l'année ne maîtrisant pas encore son vol se nomme le halbran. On dit que le canard cancale.

### JOUONS UN PEU

#### Voix... dans la mare

Saurez-vous relier l'animal à son cri ?

- |              |                         |
|--------------|-------------------------|
| Le canard •  | • trompette             |
| Le cygne •   | • cancale               |
| La bécasse • | • cacarde               |
| La caille •  | • hue                   |
| Le héron •   | • croule                |
| L'oie •      | • cacabe<br>ou margotte |

(Réponses dans la prochaine Voix Romaine)

### RATS DES VILLES...

Les rats raffolent de nos déchets alimentaires et leur population s'accroît dans les villes autour des activités humaines. C'est pourquoi il ne faut pas laisser traîner nos restes, bien emballer nos déchets et les déposer dans les conteneurs prévus à cet effet...

#### Faites le calcul !

La durée de vie moyenne du rat est d'environ 3 ans. La femelle du rat peut avoir jusqu'à 6 portées en un an. Une portée varie de 2 à 18 petits, qui peuvent à leur tour, se reproduire dès l'âge de 5 semaines.



# DÉPENSES COVID-19 *Lillebonne fait les comptes*



La crise sanitaire a amené les collectivités à engager des dépenses qui n'étaient pas prévues au budget 2020. Quelles sont les conséquences sur la santé des finances de la Ville de Lillebonne ? Kamel Belghachem, 1<sup>er</sup> adjoint au Maire, dresse un premier bilan et se veut plutôt rassurant.

**Entretien avec Kamel Belghachem**  
1<sup>er</sup> adjoint au Maire - Délégué aux finances,  
à la commande publique, à l'action municipale  
et aux relations avec le personnel

## 1 Avez-vous réalisé une estimation du montant des dépenses mobilisées dans le cadre de la crise sanitaire ?

K. B. : Afin de faire face à l'urgence, nous avons dû réaliser des dépenses de fonctionnement supplémentaires pour l'achat de masques pour les employés et la population, de solutions hydroalcooliques, de gants... à hauteur de plus de 128 000 €. Pour anticiper ce type de dépense, une ligne sera désormais prévue au budget. De plus, par souci d'économie, nous mutualiserons l'achat d'une partie de ces produits avec Caux Seine aggro. En outre, nous avons pu constater que la collectivité n'était pas préparée au télétravail. D'ailleurs, nous travaillons actuellement à l'élaboration d'une charte avec les partenaires sociaux. Pour assurer la continuité du service public, il a fallu investir en équipement informatique équipé de la technologie VPN pour un montant de plus de 23 000 €. Nous avons également doté nos écoles de tables individuelles pour respecter la distanciation physique soit un investissement de près de 26 000 €. Au total, nous estimons à 232 528 € les dépenses engagées par la Ville pour faire face à la crise. Néanmoins, je tiens à rassurer les Lillebonnais. Entre les dépenses réalisées, les dépenses non réalisées et les recettes, les finances ne sont pas impactées par la crise sanitaire. Les finances de la Ville sont saines. Toutefois, dans un contexte socio-économique incertain, l'utilisation des deniers publics doit se faire de manière parcimonieuse. De là notre volonté de rester prudents et responsables.



## 2 La Municipalité a-t-elle attribué une prime aux employés municipaux ?

K.B. : Nous avons fait le choix de verser une prime exceptionnelle aux agents les plus mobilisés pour assurer la continuité du service public. C'est une reconnaissance du travail effectué et une façon de les remercier. Si l'esprit de la loi pour l'attribution de la prime vise les employés qui ont eu un surcroît de travail, nous sommes allés au-delà en prenant également en compte les agents en contact avec le public, les plus exposés au risque sanitaire. Le montant global de la prime s'élève à 16 600 €. Par ailleurs, et dans un esprit de solidarité, les agents ont la possibilité de faire une donation, de l'intégralité ou d'une partie de la prime, au Centre Communal d'Action Sociale, dans le cadre d'actions menées en faveur des publics les plus fragilisés par la crise de la Covid-19. Tout cela a été établi en concertation avec les partenaires sociaux.

## 3 Des dispositifs ont-ils été mis en place pour soutenir les commerçants et les associations ?

K.B. : Alors que certaines villes annulent leurs événements, nous avons fait le choix de continuer d'organiser des manifestations, dans le respect des règles sanitaires, sauf interdiction préfectorale. En centre-ville par exemple, il était important que des temps forts comme La Fête de la musique, La Fête du Sport et les fêtes foraines soient maintenus pour lutter contre la morosité et encourager la fréquentation de nos commerces de proximité. Pour récupérer une partie du manque à gagner de la période de confinement, les cafés et restaurants ont bénéficié d'une extension exonérée de leur terrasse jusqu'au 30 septembre. Enfin, nous avons répondu à la sollicitation du C.L.I.P.S. en lui accordant une exonération de loyer de deux mois, ce qui représente la somme de 1062 €. Dans cette période difficile où beaucoup de nos concitoyens sont ou vont être fragilisés, donner un coup de pouce à cette association d'insertion professionnelle et sociale nous est apparu comme une évidence.

## 4 La collectivité bénéficiera-t-elle de dispositifs de soutien budgétaire mis en place par l'Etat ?

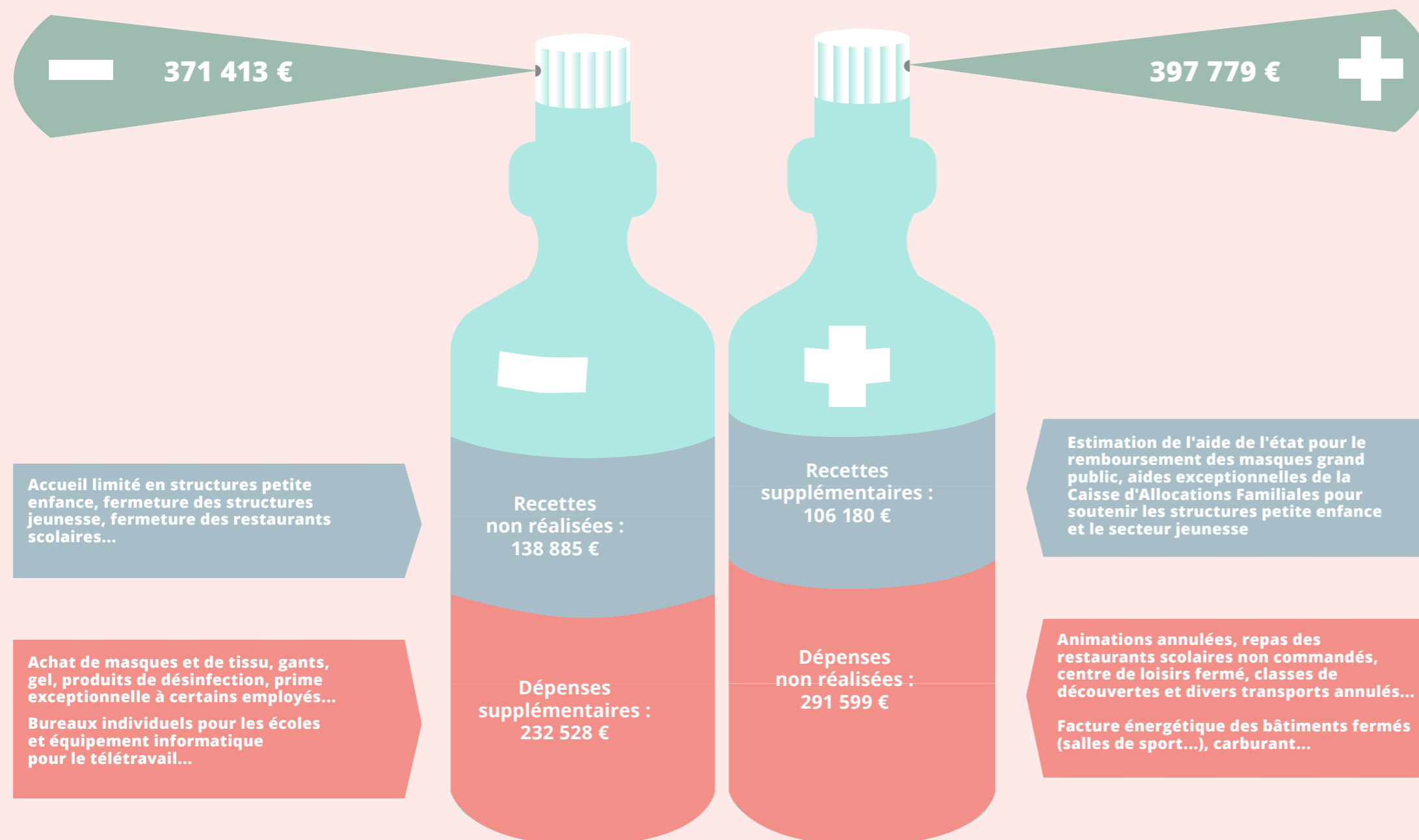
K.B. : Nous pourrions peut-être prétendre à une compensation des dépenses engagées. Mais cela dépendra du résultat des débats sur la Loi de Finances 2021. Rien n'est encore acté.

## Bilan financier estimatif covid-19

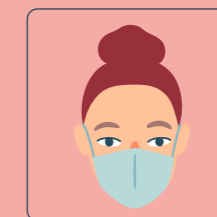
Selon une estimation réalisée  
fin septembre 2020

Entre les dépenses réalisées, les dépenses non réalisées et les recettes, les finances ne sont pas impactées par la crise sanitaire. (...) Toutefois, dans un contexte socio-économique incertain, l'utilisation des deniers publics doit se faire de manière parcimonieuse.

Kamel Belghachem, 1<sup>er</sup> adjoint au Maire



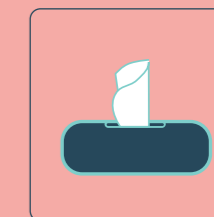
## Protégez-vous et protégez les autres...



Portez un masque  
et respectez les gestes barrières



Lavez-vous régulièrement les mains  
avec du savon ou du gel hydroalcoolique



Eternuez ou tousssez dans votre coude,  
utilisez un mouchoir à usage unique  
puis jetez-le dans une poubelle

### OÙ JETER VOS MASQUES ?

- > Dans un sac poubelle dédié, résistant. En aucun cas dans les toilettes.
- > Lorsqu'il est rempli, ce sac doit être soigneusement refermé, puis conservé 24h.
- > Après 24h, ce sac doit être jeté dans le sac poubelle à ordures ménagères.
- > Ces déchets ne doivent en aucun cas être mis dans la poubelle des déchets recyclables (emballages, papiers, cartons, plastiques).

### Amendes

Vous êtes passible de 68 € d'amende si vous jetez votre masque sur la voie publique. Si l'amende n'est pas payée dans les 45 jours, il vous en coûtera 180 €.



## Zoom sur Chats sans toi(t)

La ville de Lillebonne compte de nombreuses associations. L'une d'entre-elles s'occupe des chats et des chatons abandonnés ou blessés, en mettant en place diverses actions.

### LE BUREAU

Présidente : Laurence Leduc  
Trésorière : Annick Dehais  
Secrétaire : Catherine Balzard

### LES PROCHAINS RENDEZ-VOUS

Cette année, l'association participera aux animations de Noël le 19 décembre prochain. Elle organise également deux vide-greniers par an afin de récolter des fonds pour venir en aide à ces petites boules de poil.

Créée il y a trois ans sous le nom Julio Chats, l'association Chats sans toi(t) s'est fixé comme objectif de protéger les félins en prenant en charge les chats errants de la ville. Elle s'occupe notamment de la stérilisation, de l'identification, de l'aide alimentaire et de l'installation d'abris à destination des félinidés pour qu'ils puissent profiter d'une vie « au poil » !

Des campagnes de stérilisation et d'identification sont régulièrement lancées en collaboration avec la Fondation 30 millions d'amis et avec le cabinet vétérinaire de la ville, afin de limiter la prolifération des chats errants dans Lillebonne. Ces actions de trappage sont primordiales car trop de chats sont encore laissés à l'abandon par leurs propriétaires. Une fois la castration des chats effectuée, ils sont nourris et peuvent se réfugier dans les différents abris placés en ville. Les félins les plus chanceux pourront rejoindre des familles d'accueil en attendant de trouver un foyer définitif.

### Vous souhaitez donner un coup de patte à l'association ?

Vous pouvez devenir adhérent en vous acquittant d'une cotisation annuelle de 10 €, qui participe notamment aux frais de nourriture, de soins, de stérilisation... Vous pouvez également rejoindre l'équipe de bénévoles qui ne cesse de s'agrandir et qui compte à ce jour une quinzaine de personnes. L'équipe s'investit quotidiennement en apportant chaque matin de la pâtée, des croquettes ainsi que de l'eau fraîche aux chats, tout en assurant l'entretien des abris. Si vous aimez la compagnie, Chats sans toi(t) recherche des familles d'accueil pour héberger les chats et chatons abandonnés ou blessés en attente d'adoption.

 juliochats.lillebonne@gmail.com  
07 77 04 97 96  
Facebook : Julio Chats  
Une page Instagram est en cours de création

## DU NOUVEAU chez les seniors



### > EXPRESSION CORPORELLE

« Des mots d'amour...  
des mots de tous les jours »

Entre théâtre et danse, vous serez invité(e) à vous exprimer avec votre corps autour de souvenirs ou de récits, grâce à Héna Clergeot, danseuse, comédienne et autrice.

2 €/séance, le jeudi, salle Thiers, de 9h30 à 12h ou de 14h à 16h30

### > SOPHROLOGIE

« Prendre soin de soi...  
... c'est du bon sens »

Des séances de sophrologie en salle ou en extérieur vous seront proposées par une sophrologue autour des 5 sens, pour prendre soin de vous, éloigner les peurs et viser l'équilibre.

Forfait : 60 € pour 15 séances  
le mardi à 14h30  
ou le jeudi à 9h30, MJC



Pour ces deux nouvelles activités, vous pouvez d'ores et déjà vous inscrire auprès du service seniors, qui vous informera dès que les activités débiteront.

### Distribution des colis et bons d'achat de Noël

La distribution des colis et bons d'achat de Noël aura lieu du 2 au 4 décembre à la salle des Aulnes, par ordre alphabétique du nom de famille, comme suit :

- > De A à C : le 2/12 de 9 h à 12 h
- > De D à F : le 2/12 de 14 h à 17 h
- > De G à K : le 3/12 de 9 h à 12 h
- > De L à N : le 3/12 de 14 h à 17 h
- > De O à Z : le 4/12 de 9 h à 12 h



## AUTRES ACTIVITÉS

### L'INFORMATIQUE

10h à 11h30 : Tablette  
13h à 14h30 : E-crétif  
15h à 16h30 : Débutant  
> le lundi et le mardi  
Salle du Lin

### LA DANSE

14h à 16h  
> Lundis 21 et 28 décembre  
Salle Thiers

### LA PÉTANQUE

9h30-12h  
> Le mardi  
Boulodrome

### LA GYMNASTIQUE D'ENTRETIEN

9h15 à 10h15 ou 10h30 à 11h30  
> les lundis  
9h15 à 10h15  
> les vendredis  
Salle Thiers

### LE TIR À L'ARC

10h45 à 11h45  
> les vendredis  
Gymnase Bénard

### LE TENNIS DE TABLE

11h30 à 12h30  
> le mardi  
Gymnase Bénard

### LES ANIMA-LIN

Les Animations de la salle du Lin  
Régulièrement, à la salle du Lin, des karaokés, des quiz, des jeux... sont organisés.

Les programmes sont disponibles en mairie en début de mois.

Attention :

Certaines animations pourraient être annulées selon les consignes liées à la Covid-19, renseignez-vous auprès du service au 02 32 84 52 64.

# JO 2024

## Lillebonne marque un but !

C'est officiel. Dans le cadre de la préparation des Jeux Olympiques 2024, le gymnase Pierre Mendès France a été retenu pour accueillir des délégations venues du monde entier dans deux disciplines : le badminton paralympique et le handball. L'aventure peut commencer !



Fin 2019, Lillebonne obtenait le label Terre de jeux 2024. Forte de cette distinction, la Ville candidait quelques mois plus tard pour accueillir des équipes étrangères dans ses équipements sportifs. Pari réussi. Des athlètes de haut niveau pourraient venir s'entraîner à Lillebonne entre l'été 2021 et l'été 2024. C'est une opportunité unique d'associer les établissements scolaires, les acteurs associatifs et économiques et tous les Lillebonnais à un événement inoubliable et de partager des moments privilégiés tous ensemble.

### Lillebonne, une ville à haut potentiel

La sélection du gymnase Pierre Mendès France est une belle réussite lorsque l'on sait que les centres de préparation ont été choisis à l'issue d'une instruction de plusieurs mois. Les critères établis dans le cahier des charges étaient nombreux et précis, basés sur le volet sportif mais aussi sur l'offre de transport, d'hôtellerie et de restauration ou bien encore sur la proximité des centres médicaux.

### Tous gagnants !

Recevoir des champions venus des quatre coins du monde le temps d'un stage de préparation, ou comme base arrière pendant les JO, c'est leur offrir les conditions optimales pour s'entraîner, récupérer du décalage horaire, s'acclimater et se préparer au mieux pour réaliser des Jeux au sommet. Pour Lillebonne, c'est une occasion rêvée de renforcer son attractivité, de valoriser ses atouts et de rayonner à l'échelle internationale.



### Une décision des Comités Olympiques

619 sites, en France métropolitaine et en outre-mer, ont été retenus pour être centres de préparation de délégations étrangères. 25 sont localisés en Seine-Maritime. Ils sont recensés dans un catalogue qui sera mis à disposition, dans le courant du 1<sup>er</sup> trimestre 2021, des 206 Comités Nationaux Olympiques et 182 Comités Nationaux Paralympiques. Ces organisations choisiront la ville dans laquelle elles désirent envoyer leurs athlètes, sur quelle période et pour quelle durée.

## HOMMAGE

# Amar Mazari

« Amar laissera son empreinte dans le monde du kung-fu. Partout où il passait, il était apprécié. C'était quelqu'un de généreux.

Boualem Mecheri,  
Président du HAC Kung-fu

Professeur de kung-fu wushu à la Maison des Jeunes et de la Culture, Amar Mazari nous a quittés en septembre dernier. Durant trente années, il n'aura eu de cesse d'œuvrer pour faire connaître cet art martial chinois et transmettre ses valeurs : discipline, respect, maîtrise de soi, persévérance...

### Du Havre Athletic Club...

Dans la famille Mazari, c'est le père, ancien boxeur, qui pousse Amar, alors adolescent, et ses trois frères à pratiquer un sport de combat. Après une année de judo, Amar débute le kung-fu au Havre sous la houlette de Boualem Mecheri. Des liens indéfectibles d'amitié se nouent entre les deux passionnés et Boualem devient vite un complice de tous les instants. Ensemble, les deux hommes créent le HAC Kung-fu en 1995.



De gauche à droite : Christine Déchamps, Jalel Maouïa, Amar Mazari

### ... A la MJC de Lillebonne

Encouragé par Boualem, Amar ouvre son propre cours à la MJC à la rentrée 2007. C'est avec passion, simplicité et générosité qu'il enseigne les différentes techniques du kung-fu (tao, combat traditionnel, combat sanda...) aux enfants et aux adultes qui viennent de plus en plus nombreux suivre ses conseils.

### L'arbitrage chevillé au corps

Si Amar avait une vocation pour l'enseignement, il était aussi une figure incontournable du monde

de l'arbitrage. Arbitre national sanda depuis plus de vingt ans et responsable de l'arbitrage sanda de la Ligue de Normandie, ses compétences étaient reconnues et recherchées par ses pairs. Son amour pour l'arbitrage, il l'a transmis à sa fille Angélique qui marche aujourd'hui dans les pas de son père avec la même passion. Une fierté et une belle réussite de plus pour Amar.

L'équipe municipale rend ici un dernier hommage à Amar Mazari et adresse à sa famille et à ses proches ses sincères condoléances.

« Son dévouement et son engagement associatif ont permis d'organiser des championnats inter-régionaux et des déplacements partout en France. Amar n'était avare ni de son temps ni de son énergie pour accompagner et encourager ses élèves.

Ahmed Ibnass,  
Directeur de la MJC de 1987 à 2017

### Jalel Maouïa sacré champion de France

Jalel commence à suivre les cours d'Amar dès l'âge de douze ans. Il est doué et assidu, de cette nature dont on fait les champions. Les qualités pédagogiques d'Amar, un entraînement intensif et la ténacité du maître et de l'élève sont couronnés de succès à plusieurs reprises. Le jeune espoir s'illustre en montant sur les premières marches du podium lors de la Coupe de Normandie en 2013 puis au Championnat inter-régional en 2014. Mais la consécration a lieu le 27 avril 2014 lorsque Jalel est sacré champion de France junior de sanda (combat) loisir, dans la catégorie moins de 60 kg.

« Ca faisait douze ans que je m'entraînais avec Amar. Plus qu'un coach, je le considérais comme un père. Il m'emmenait partout et il a même fini par me faire aimer l'arbitrage, ce qui n'était pas gagné ! Aujourd'hui, grâce à lui, je suis arbitre régional. Amar trouvait toujours le moyen d'obtenir le meilleur de ses élèves. Mentalement et physiquement, il nous tirait vers le haut. Au-delà du sport, il nous donnait plein de conseils et était toujours disponible pour nous écouter. C'était quelqu'un de bienveillant qui inspirait le respect et débordait de passion.



### En chiffres

En 2019, grâce à vos dons, 44 006 € ont été récoltés sur notre canton dont 11 791 € par la Ville de Lillebonne. A l'échelle nationale, 34.6 millions d'euros ont été consacrés à l'aide aux malades, plus de 200 programmes et jeunes chercheurs ont été financés et 41.2 millions d'euros ont été consacrés à la recherche.

## Téléthon

L'AFM-Téléthon est une association de parents et de malades qui mène un combat sans relâche contre des maladies génétiques rares et lourdement invalidantes. Les associations Lillebonnaises et la Ville de Lillebonne s'engagent dans le combat et se mobilisent au côté de l'AFM afin de récolter des dons et de soutenir la recherche.



Les associations Lillebonnaises et la ville de Lillebonne vous donnent rendez-vous vendredi 4 décembre, de 10h à 17h dans la rue couverte de l'Hôtel de Ville et le samedi 5 décembre de 10h à 18h dans le centre-ville de Lillebonne. Continuons de soutenir la recherche et l'AFM-Téléthon.

### Ensemble les 4 et 5 décembre

Vendredi, les membres de l'atelier de couture de l'épicerie solidaire vous présenteront avec plaisir leurs créations, l'occasion idéale de dénicher quelques merveilles pour soi ou pour offrir. Samedi, rendez-vous au stand des jardins du Hauzay et du Four à Chaux pour acheter de beaux légumes frais ou des jacinthes de Noël sur le stand du CMEJ. Dirigez-vous ensuite vers l'exposition sur la ville de Premnitz proposée par l'association de l'entente franco-allemande.

L'amicale des sapeurs-pompiers proposera une tombola et une vente de porte-clés et de peluches. Le CMEJ vous propose également de la vente de petites décorations. N'hésitez pas à venir déguster des saucisses-frites, crêpes et boissons chaudes pour vous réchauffer avec l'école Desgenetais Notre-Dame et l'association entente franco-allemande, en écoutant une démonstration de violon par l'association El Noor. Pour les plus courageux d'entre vous, accompagnez Gérard Bertin pour une marche de quelques kilomètres ou de 24h dans le centre-ville. Pour vous remettre de vos efforts, une réflexologue vous invite à participer à une petite séance. Avant de finir cette journée, rendez-vous chez Emmaüs et venez chiner dans leurs locaux. Enfin, la Ville de Lillebonne ouvrira la patinoire pour l'occasion. L'intégralité des recettes de ce week-end sera reversée à l'AFM-Téléthon.

### 500€ pour l'institut Imagine

Noa Lûu, atteinte d'une maladie orpheline très rare, soutient la recherche. Son association, « Noa Lûu, mon combat », propose à la vente divers objets et des réalisations de Noa Lûu. Les dernières recettes ont été versées en main propre par la fillette aux chercheurs de l'Institut lors d'examens à l'hôpital Necker. Merci pour tous vos dons.





# RÉSIDENCE SAINT-LÉONARD

## *rénovation énergétique*

### *de 64 logements*

Portés par le bailleur Logéal Immobilière, les travaux d'isolation des soixante-quatre logements des bâtiments C et D de la résidence Saint-Léonard sont en cours. D'autres rénovations suivront.

Construits peu de temps avant la première réglementation thermique de 1974, les appartements présentaient des caractéristiques de forte consommation. L'isolation par l'extérieur permettra d'en améliorer le confort thermique et de diminuer la facture énergétique.



Les bâtiments A, B, E et F ont déjà bénéficié des travaux de rénovation énergétique



Lancement des travaux par Christine Déchamps, le 6 octobre dernier.

#### Les enjeux

Labellisée BBC Effinergie Rénovation par l'organisme Promotelec, l'opération conduira à réduire de plus de 20% les consommations des logements par rapport aux valeurs admises par la réglementation. Les travaux répondent ainsi à deux grands enjeux :

- > environnemental : réduire la consommation énergétique et la production de gaz à effet de serre des bâtiments
- > économique : réaliser des économies sur la facture énergétique

#### D'autres travaux programmés

La réhabilitation ne se limite pas à une isolation par l'extérieur et d'autres rénovations sont prévues : isolation des caves, réfection complète du hall d'entrée, création de terrasses en bois sur les balcons et de loggias fermées au rez-de-chaussée, travaux d'électricité... Le chantier devrait se terminer en septembre 2021.

L'opération est soutenue par Le Fonds européen de développement régional et la Région à hauteur de 250 000 € pour un coût total d'opération de 1 436 902,00 € HT.

## EN BREF

### *et en images*



Afin d'éviter d'éventuelles chutes, 180 m<sup>2</sup> de pavage sur la place Carnot et 20 m<sup>2</sup> sur le boulevard de Lattre de Tassigny ont été déposés et reposés avec de nouveaux joints afin de consolider le passage des camions de livraison et de ramassage des ordures ménagères.



Suite à des dégradations du revêtement existant, 160 m<sup>2</sup> d'enrobé ont été posés sur la 3<sup>e</sup> impasse rue Goubermoulines. Les agents ont dû faire preuve d'adaptabilité afin de passer dans cette impasse très étroite. Dans le même temps, les services de la Ville ont créé un réseau pluvial de 30 mètres linéaires.





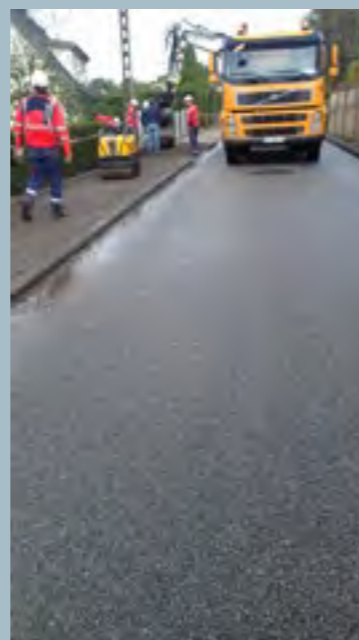
Du gazon à pousse lente est semé au cimetière monumental. Ce gazon étouffe les mauvaises herbes et génère moins d'entretien avec seulement 5 tontes maximum par an. Des tests concluants avaient été réalisés en amont au cimetière du Mesnil. Depuis le passage en 2017 au zéro phyto pour les collectivités, la Ville de Lillebonne s'engage et continue de protéger l'environnement et la santé de ses agents et de ses habitants.



Le parking situé Rue Pasteur a été aplani pour accéder plus facilement aux garages derrière SOLIHA.



Les riverains de la rue du Becquet disposent de trottoirs propres et de places de stationnement. En amont des travaux, un état des lieux avait permis de délimiter les zones concernées. Des trottoirs ont été refaits et certains créés, des murets de soutènement et des places de stationnements réalisés.



250 m<sup>2</sup> de trottoir dans les normes PMR, rue de la Libération, permettent d'accéder au stade Octave Leclerc dans de meilleures conditions.



Durant quelques semaines, des travaux ont eu lieu au terrain des mouettes à Saint-Léonard. Suite à des dégradations, il a fallu sécuriser le parc de jeux pour les petits. De plus, le trottoir reliant les habitations à l'école a été élargi et les haies coupées afin de faciliter le passage. Enfin, une clôture a été installée entre le terrain et l'école Carnot afin d'éviter aux ballons de se retrouver dans la cour de l'école.

Quelques membres de l'équipe des services techniques posent avec Yves Gimay, Maire-adjoint délégué aux travaux, à l'urbanisme et au logement (à droite).



Au centre de loisirs La Cayenne, les dalles gravillonnées reliant la cuisine à la grande salle ont été enlevées car elles étaient devenues dangereuses avec le temps. Elles ont donc été remplacées par un revêtement en enrobé sur une surface de 300 m<sup>2</sup>.



## Une réouverture attendue

La p'tite auberge, restaurant cosy et emblématique de Lillebonne, reprend vie depuis début octobre avec une nouvelle équipe menée par Zouhir El Oijdi. A la tête de la cuisine, on retrouve Chakib Elaroussi. Né au Havre, il a travaillé chez les plus grands : Frères Pourcel, Ritz, la Folie Douce et de grandes tables étoilées en Europe.

Situé en centre-ville, le restaurant vous propose de somptueux repas gastronomiques en menu dégustation en 5 services pour 57 €, en menu découverte en 3 services pour 35 € et en formules déjeuner à 25 € et 19 €.

Après quelques semaines de travaux de rafraîchissement, le restaurant vous accueille dès aujourd'hui du mardi au samedi de 12h à 14h et à partir de 18h durant le couvre-feu, le dimanche de 12h à 14h. N'oubliez pas de réserver au 02 32 84 88 32.

Bon appétit !

 20 rue du Havre  
02 32 84 88 32  
Facebook et Instagram : [laptiteauberge](#)



## Du nouveau au Trèfle

Depuis mi-octobre, Christelle Dono gérante de la torréfaction « Le Trèfle », met en avant l'entreprenariat local ainsi que les producteurs et artisans locaux. Ce nouvel espace de vente chaleureux vous propose de découvrir des bougies artisanales de Notre-Dame-de-Gravenchon, des meubles de Cliponville et des beaux tableaux lillois. Christelle et sa fille Sarah ont à cœur de proposer des produits normands tels que des terrines d'Harchanville, du miel de Saint-Wandrille, de la bière de Pavilly, du cidre de Rives-en-Seine, de la confiture de Villequier ou encore des bonbons de Rouen...

 5 Rue Guillaume le Conquérant  
02 35 38 02 61  
Facebook : [Torréfaction le Trèfle](#)

## Un salon à (re)découvrir

Ouvert en juillet 2019 et installé 70 rue Henri Messager, Mode coiffure est spécialisé dans les coupes hommes et le blond polaire pour les femmes. Cependant, Roxane et son conjoint sont à l'écoute de toutes vos demandes de coupes hommes, femmes et enfants. Ils sont très présents sur les réseaux sociaux, alors n'hésitez pas à les suivre sur Facebook, Snapachat et Instagram. Le salon est ouvert du mardi au jeudi de 9h à 12h et de 14h à 19h et les vendredis et samedis de 9h à 19h non-stop. Le salon est fermé le dimanche et le lundi.

 Mode coiffure  
70 rue Henri Messager  
02 35 31 65 50



## Pizza à toute heure

Déguster une pizza à tout moment ? C'est maintenant possible à Saint Léonard. La boîte à pizzas est à votre disposition 7 jours sur 7 et 24h sur 24. Faites votre choix parmi un large panel de pizzas sur l'écran tactile, et dégustez votre pizza chaude en 3 min, ou prête à être réchauffée en 30 secondes.

## Les naissances

### AOÛT

- 18 *Djohan Oliveira De Morais*  
25 *Anaïs Barbay*

### SEPTEMBRE

- 25 *Gabin Crevon*  
28 *Kelton Collins*

### OCTOBRE

- 01 *Thaïs Lobel*

## Les mariages

### AOÛT

- 22 *Anouchka Bertin  
et Jérémy Maze*

### SEPTEMBRE

- 05 *Gwendoline Le Dieu  
et Steven Defresne*  
12 *Audrey Hérouard  
et Jimmy Seyer*  
19 *Mélody Maire  
et Gautier Gueret*  
26 *Nancy Qcar  
et Houssam Bouzouag*

## Les Décès

### AOÛT

- 16 Liliane ROCHEPAULT, veuve PERRIN, 84 ans  
17 Micheline SAUTREUIL, veuve NOËL, 88 ans  
22 Jean-Claude PIMARE, 72 ans  
27 Jean LETELLIER, 85 ans  
31 Amar MAZARI, 51 ans

### SEPTEMBRE

- 3 Yannick CORNU, 57 ans  
10 Denise CHAUVIN, veuve HÉRANVAL, 92 ans  
12 Robert GILLON, 89 ans  
13 Monique WARNIER, veuve LIMARE, 89 ans  
14 Marc CIGOLINI, 58 ans  
14 Patricia CHAMPOUILLON, 58 ans  
18 Jean CAUVIN, 82 ans  
18 Paulette CAHAGNE, 92 ans  
19 Rolande LAURENT, veuve MASSON, 93 ans  
20 Jacky SOENEN, 68 ans  
22 Daniel COQUIN, 79 ans

## LETTRES DES ÉLUS *de l'opposition*

### A la recherche d'un véritable débat

Le conseil municipal du 17 septembre 2020 a permis à l'équipe de l'opposition d'initier des discussions concrètes pour la gestion de notre commune.

Nous souhaitons revenir sur les grandes préoccupations liées à l'examen des dossiers :

Plusieurs confusions présentes dans les textes ont généré nos questions. Nous avons constaté l'impréparation de l'équipe en charge des dossiers : pas de réponse directe et même parfois un détournement du débat pour esquiver le problème.

Nous avons dénoncé les erreurs, certaines mineures et d'autres majeures, elles ont été traitées avec la même légèreté inquiétante.

Deux exemples concrets :

- Le projet de délibération de l'utilisation possible pour certains employés de la Mairie de leurs ordinateurs personnels pour accomplir leurs tâches en télétravail. Compte-tenu des risques liés aux cyber-attaques potentielles sur ordinateurs personnels, un mélange des outils personnels et professionnels serait dramatique pour les services de la Ville. Notre alerte était légitime et nous espérons que l'équipe municipale en tiendra compte.

- Le projet de délibération concernant l'indemnisation bien légitime du personnel municipal pendant la crise sanitaire. Les critères d'attribution privilégiés par la majorité sont, selon nous, trop restrictifs. Seul le surcroît de travail a été pris en compte alors que l'exposition au public a été ignorée. Clairement, notre intervention n'a pas apporté le débat que nous aurions apprécié. Notre message était de rendre hommage dignement à tout le personnel exposé.

Le commissariat de police est un sujet essentiel pour la sécurité de nos concitoyens. La construction d'un nouveau bâtiment sur le territoire suscite plusieurs questions sur la localisation de cet édifice et sur son financement. C'est pourquoi lorsque nous étions aux affaires une proposition de terrain sur notre commune a été faite à la direction départementale de la police nationale car Lillebonne occupe une position centrale dans la vallée du commerce. Aujourd'hui la commune de Bolbec est très active sur le sujet, celle de Lillebonne est absente du débat et il est urgent qu'elle réagisse et se positionne sur ce dossier important pour la sécurité de nos concitoyens.

**Philippe Leroux, Laurence Hardy, Patrick Cibois,  
Arlette Lecacheur, Sylvie de Milliano, Patrick Walczak**

## LETTRE DES ÉLUS *de la majorité*

La récession provoquée par l'épidémie de la COVID-19 s'annonce très brutale, en particulier en France. Le choc engendré par les mesures prises pour freiner l'épidémie est massif : un recul du produit intérieur brut (PIB) de près de 9 %, soit une baisse de près de 196 milliards d'euros de la richesse créée dans le pays. Un recul qui cause des difficultés pour bon nombre d'entreprises - petites et grandes.

Notre territoire n'est malheureusement pas épargné par ces soubresauts. En effet, l'annonce de suppressions d'emplois chez ExxonMobil, laisse présager des moments difficiles pour l'ensemble de nos entreprises et, en particulier, pour les salariés des entreprises sous-traitantes qui dépendent, directement ou indirectement, de cette entreprise donneuse d'ordres.

Dans ce contexte incertain, le gouvernement a annoncé un plan de relance de 100 milliards d'euros qui s'articule autour de trois axes : transition écologique, compétitivité et cohésion sociale. Face aux chocs économiques et sociaux engendrés par la pandémie, un tel soutien à l'économie est salutaire. L'objectif de ce plan est de redresser durablement l'économie et de créer de nouveaux emplois. Les collectivités territoriales doivent impérativement se saisir de cette manne financière afin d'investir dans des projets structurants comme la rénovation thermique des bâtiments, le développement de l'hydrogène vert permettant de décarboner certains secteurs industriels, le développement des transports en commun, le développement

de la mobilité douce, la mise en place de formations et le développement des compétences. Autant de domaines que nous souhaitons investir, tant au niveau municipal qu'au niveau de Caux Seine Agglo (CSA) qui détient la compétence du développement économique. En effet, nous pensons qu'il est nécessaire de changer de modèle, d'investir dans une société plus résiliente c'est-à-dire plus écologique et solidaire.

Par ailleurs, l'impact de la pandémie sur l'emploi commence à se faire sentir. Le taux de chômage augmente et devrait s'élever d'ici à la fin de l'année, à presque 10 % de la population active. Nous connaissons l'importance de l'emploi dans notre société, et le rôle intégrateur du travail, source d'émancipation et de cohésion sociale. Mais force est de constater que certains travailleurs n'arrivent pas à vivre de leur travail : le développement des formes atypiques de l'emploi, comme le temps partiel, en est une des causes.

Nous estimons qu'un agent titulaire, évoluant depuis des années à temps non complet non choisi, se trouve dans une situation de précarité. A partir de ce constat et dans une stratégie de long terme, la majorité municipale a d'ores et déjà entrepris une augmentation du temps de travail des agents concernés au sein de l'ensemble des services municipaux.

**Lillebonne autrement**

# PROGRAMME du mois de novembre



Du lundi 16  
au dimanche 22 novembre  
**FESTIVAL DU JEU DE SOCIÉTÉ  
DE LILLEBONNE... QUAND MÊME !**  
Plus d'infos en pages 10 et 11

Mardi 17 novembre  
**HAILEY TUCK  
CONCERT**  
Juliobona - 20h30

Mercredi 18 novembre  
**L'HEURE DES MARMOUSETS**  
Médiathèque - 10h

Vendredi 20 novembre  
**COLLECTE DE SANG**  
EFS/ADSBCL  
Salle Thiers - 10h-13h/15h-19h

Samedi 21 novembre  
**CONFÉRENCE :  
LE DANGER DES ÉCRANS**  
Association El Noor  
Salle Thiers

Dimanche 22 novembre  
**VISITE GUIDÉE THÉMATIQUE :  
L'ARTISANAT DANS L'ANTIQUITÉ**  
Juliobona, musée Gallo-Romain - 15h  
Inscription au 02 35 95 90 13  
ou musees@cauxseine.fr  
Tarifs : 6€ (plein) / 4,50€ (réduit)

Mardi 24 novembre  
**LÀ-BAS, DE L'AUTRE  
CÔTÉ DE L'EAU**  
THÉÂTRE  
Juliobona - 20h30

Mardi 24 novembre  
**PÉPITES NUMÉRIQUES**  
Médiathèque - 17h

Samedi 28 novembre  
**INTERCLUBS DE BADMINTON**  
Gymnase PMF - 13h

Samedi 7 novembre  
**INTERCLUB DE BADMINTON**  
Gymnase PMF - 13h

Samedi 7 novembre  
**GAËLLE ET LES CHICS LIVRES**  
Médiathèque - 10h

Mardi 10 novembre  
**KYLE EASTWOOD  
CONCERT**  
Juliobona - 20h30

Mercredi 11 novembre  
**102<sup>e</sup> ANNIVERSAIRE  
DE L'ARMISTICE 1918**  
Place Carnot - 11h15

Vendredi 13 novembre  
**AN IRISH STORY**  
THÉÂTRE  
Juliobona - 20h30

Samedi 14 novembre  
**CONCOURS DOUBLETES**  
Boulodrome

## Nuit des musées

Samedi 14 novembre

**Juliobona, musée Gallo-Romain  
de Lillebonne - 18h à 21h**

Venez visiter le musée librement  
et voyagez sur les traces des Gallo-  
Romains pour découvrir leur mode  
de vie. Vous préférez suivre une  
visite guidée ? A 18h, au départ du  
musée, partez en promenade dans  
les rues de Lillebonne à la lueur des  
lampions et découvrez les vestiges  
du passé gallo-romain encore  
visibles de nos jours.  
Pour prolonger les découvertes,  
une dégustation de recettes  
antiques vous sera proposée.

**Visites gratuites, sur réservation  
obligatoire au 02 35 95 90 13 ou  
musees@cauxseine.fr**



Vendredi 27 novembre  
**BLACK FRIDAY**  
Commerces lillebonnais

Samedi 28 novembre  
**CONFÉRENCE :  
AU CŒUR DES JEUX**  
Par Emmanuel Soler, maître de conférence  
en Histoire romaine à l'Université de  
Rouen : découvrez quels étaient les  
divertissements publics, pourquoi les  
gladiateurs déchainaient les foules, quels  
animaux étaient réellement chassés dans  
l'amphithéâtre de Juliobona...

**Médiathèque - 15h (gratuit)  
Nombre de places limité. Inscription  
OBLIGATOIRE au 02 35 95 90 13  
ou musees@cauxseine.fr**

# PROGRAMME du mois de décembre



Mardi 1<sup>er</sup> décembre  
**MISATANGO + LE BOLÉRO  
DANSE**  
Juliobona - 20h30

Vendredi 4 décembre  
**LARMES DE CROCODILE  
THÉÂTRE**  
Juliobona - 20h30

Vendredi 4  
et 5 samedi décembre  
**TÉLÉTHON**  
Plus d'infos en pages 28 et 29

Du Vendredi 4  
au jeudi 31 décembre  
**ANIMATIONS DE NOËL**  
Plus d'infos en pages 12 et 13

Samedi 5 décembre  
**JOURNÉE NATIONALE  
D'HOMMAGE  
AUX COMBATTANTS  
D'AFRIQUE DU NORD  
MORTS POUR LA FRANCE**  
Hôtel de Ville - 11h

Samedi 5 décembre  
**SORTIE FAMILIALE À PARIS**  
MJC

Mardi 8 décembre  
**LA VRILLE DU CHAT  
CIRQUE**  
Juliobona - 20h30

Mercredi 9 décembre  
**LE TEMPS D'UN FILM**  
Médiathèque - 14h30

Samedi 12  
et dimanche 13 décembre  
**MARCHÉ DE NOËL**  
La Cité commerciale de Lillebonne

Mardi 15 décembre  
**OPUS 76  
ORCHESTRE SYMPHONIQUE  
CONCERT CLASSIQUE**  
Juliobona - 20h30



Vendredi 18 décembre  
**COLLECTE DE SANG**  
EFS/ADSBCL  
Salle Thiers - 10h-13h/15h-19h

Samedi 19 décembre  
**CONCOURS DOUBLETES**  
Boulodrome

Dimanche 20 décembre  
**LOTO**  
Association Loisirs pour Tous  
Salle sous la piscine

Dimanche 27 décembre  
**CHALLENGE DES ÉCOLES  
DE CYCLO CROSS**  
Bâtiment des grands la Cayenne

# A PRÉVOIR au mois de Janvier

Dimanche 3 janvier  
**CYCLO CROSS LA JULIOBONA**  
Bâtiment des grands de La Cayenne

Mardi 5 janvier  
**LA PETITE SYMPHONIE  
CONCERT CLASSIQUE**  
Juliobona - 20h30

Mercredi 6 janvier  
**LES RACONTINES**  
Médiathèque - 10h30

Mercredi 13 janvier  
**LE TEMPS D'UN FILM**  
Médiathèque - 14h30



## Fermeture du musée Juliobona

Décembre et janvier

Le musée Juliobona sera fermé en décembre  
2020 et janvier 2021, excepté les week-ends du :

> 19 et 20 décembre 2020  
> 26 et 27 janvier 2020  
> 2 et 3 janvier 2021

Pendant ces 3 week-ends, le musée sera ouvert  
de 9h30 à 12h30 et de 13h30 à 17h30.

La fermeture du musée ne s'applique pas aux  
groupes adultes constitués. Pour visiter le musée,  
contacter le 02 35 95 90 13 ou musees@cauxseine.fr



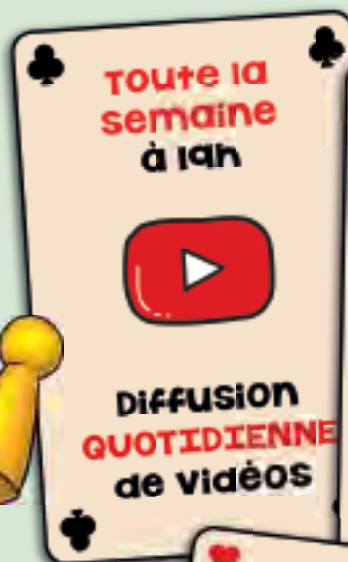
En raison de la crise sanitaire en cours, les informations présentes dans ce numéro sont  
susceptibles de modifications. Pour suivre l'actualité de votre ville, restez connectés !

> Facebook ville de Lillebonne, lillebonne.fr

Vous pouvez également vous renseigner auprès du Guichet unique au 02 32 84 50 50

# FESTIVAL DU JEU DE SOCIÉTÉ QUAND MÊME! LILLEBONNE

16 au 22 novembre 2020



 [lillebonne.fr](http://lillebonne.fr)

 [Facebook.com/villedelillebonne](https://www.facebook.com/villedelillebonne)