

La Voix Romaine

LE MAGAZINE D'INFORMATIONS MUNICIPALES DE LA VILLE DE LILLEBONNE

Juillet
Août
2020

N°
107



Retour en images

MERCI À TOUS

Dossier

NOUVELLE
MUNICIPALITÉ

Culture

CHOISISSEZ
VOTRE SLOGAN

Commerces

ILS SONT ARRIVÉS
À LILLEBONNE





04



09



06



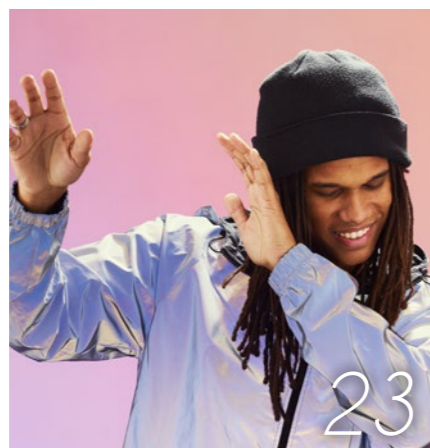
12



10



10



23

SOMMAIRE

- 03 Édito
- 04 Retour en images
- 12 Actualités
- 14 Budget
- 16 Dossier
- 20 Commerces
- 22 Culture
- 26 Etat civil
- 28 Mémoire
- 29 Parole d'élus
- 30 Infos pratiques
- 31 Agenda

ÉDITO



Chères Lillebonnaises, chers Lillebonnais,

Nous venons de vivre une période sans précédent dans notre histoire, une période marquée par un confinement et des restrictions sanitaires strictes pour lutter, tous ensemble, contre la propagation de la Covid-19. Et dans ce contexte inédit, plus de deux mois ont séparé l'élection du 15 mars et l'installation de la nouvelle équipe municipale élue dès le premier tour. C'est donc avec beaucoup d'émotion, mais également avec un sentiment de gravité lié à la situation actuelle, que nous avons pris nos fonctions d'élus lors du Conseil Municipal du 27 mai 2020.

Le coronavirus a totalement bouleversé nos vies, et j'ai bien sûr une pensée toute particulière pour les familles qui ont été touchées par la maladie. J'ai également une pensée pour nos concitoyens touchés par les conséquences du confinement, par la cessation d'activité, par le chômage partiel et qui sont inquiets pour l'avenir. Je veux ici les assurer de la mobilisation sans faille de la Municipalité et de tous les services municipaux pour les accompagner et les aider à passer ce cap difficile.

Mais cette crise sanitaire inédite que nous venons de traverser a également fait naître un formidable élan de solidarité au sein de notre ville. Et je suis fière de l'humanité dont nous avons su faire preuve lors de ces dernières semaines.

Cette attitude spontanée de mobilisation et d'entraide, cette attention nouvelle aux autres dont beaucoup d'entre vous ont fait preuve, ce sont tous ces efforts notables engagés par chacun qui ont permis de sauver des vies et de contraindre la propagation du virus.

Vous avez été nombreux à vous mobiliser dans les quartiers, dans les associations, à travers des initiatives solidaires, collectives ou individuelles qui ont contribué au maintien du lien social face à cette pandémie. Toutes ces manifestations quotidiennes de soutien au personnel soignant, tous ces actes d'entraide et de civisme ont été remarquables, et de tout cela notre ville peut être fière.

AUDIENCES AVEC UN ÉLU

Les audiences reprendront en septembre. Tous les quinze jours en Mairie, le samedi matin sans rendez-vous, passage par ordre d'arrivée.



Je tiens également à remercier chaleureusement toutes les femmes et tous les hommes qui se sont engagés personnellement et professionnellement dans la gestion sanitaire de cette crise de la Covid-19. Chacun a su faire preuve de courage, d'abnégation et de détermination. C'est pourquoi j'ai tenu à leur rendre hommage et leur exprimer ma gratitude, ainsi que celle de l'ensemble du Conseil Municipal, en consacrant une grande partie des pages de La Voix romaine à cette mobilisation solidaire.

Maintenant, même si le plus fort de la crise semble derrière nous, il convient encore aujourd'hui de faire preuve de la plus grande prudence car la Covid-19 est toujours là.

Même s'il est vrai que le port du masque et le respect de la distanciation sociale ont bouleversé nos habitudes et notre quotidien, nous devons tous rester vigilants durant cette période de post-confinement. Même si le désir naturel de chacun est de renouer du lien et d'aller vers l'autre, même si les contraintes sanitaires ne sont pas toujours faciles, ces mesures barrières sont encore indispensables pour contenir l'épidémie et nous devons tous nous y conformer.

La Municipalité et l'ensemble des services municipaux restent donc mobilisés pour répondre à vos attentes, pour vous accompagner au mieux durant cette période et prendre ensemble le chemin de la reprise.

Prenez bien soin de vous et des vôtres, et passez un bel été.

Christine Déchamps
Maire de Lillebonne



LA VOIX ROMAINE

Magazine d'informations municipales de la ville de Lillebonne
N°107 • juillet / août 2020

Directrice de la publication Christine Déchamps

Directrice déléguée à la publication Marie-Hélène Longo

Rédacteur en chef Thomas Bellais

Rédactrice Chloé Guilbert

Crédits photographiques Adobe Stock, Erika Photographie, ville de Lillebonne, Centre Hospitalier Intercommunal de Lillebonne, Clément Foutel, Unsplash

Conception Studio 911

Réalisation Emilie Le Squeren

Impression Anquetil / Tirage 5300 ex.

Distribution ville de Lillebonne

Merci au Courrier Cauchois pour la photo de couverture
Pour tout problème de distribution, merci de contacter la Mairie au 02 32 84 50 50

Pour contacter la rédaction :

@ communication@lillebonne.fr

☎ 02 32 84 50 50

✉ Service communication
Hôtel de Ville - BP 20071
76170 Lillebonne

Suivez l'actualité de Lillebonne
sur Facebook :

f facebook.com/villedelillebonne

MERCI À EUX, *merci* à vous !

Vous avez été nombreux, pendant le confinement, à applaudir le personnel soignant chaque soir à 20h et à éprouver de la gratitude envers ceux qui se sont trouvés en première ligne : soignants, médecins, aides à domicile, facteurs, pompiers, hôtes de caisses, commerçants, agents des collectivités ... afin d'assurer les activités essentielles de notre quotidien.



A LA RENCONTRE DES SOIGNANTS



Ils ont répondu présent, s'adaptant à la situation, réinventant leurs méthodes de travail et d'organisation. Le personnel soignant nous a accompagné tout au long de la crise sanitaire avec force et courage. Rencontre avec Tina Pérez, Directrice du Centre Hospitalier Intercommunal (CHI) de Lillebonne et Romain Hélin, Directeur des soins du CHI pour faire un retour sur cette période inhabituelle à l'hôpital de Lillebonne.



VR : En mars dernier, le plan blanc a été déclenché par le 1^{er} Ministre, expliquez-nous en quoi cela consiste pour le CHI Caux Vallée de Seine ?

Tina Pérez : Il permet de coordonner l'accueil et la prise en charge de patients lors d'une crise, telle que cette pandémie. Au CHI, une cellule de crise a été créée avec les Directions du CHI Caux Vallée de Seine et de la Clinique Tous vents, le Président de la Commission Médicale d'Etablissement (CME), le médecin des urgences, le médecin référent COVID-19, le directeur des soins et le responsable qualité et cadres. Celle-ci a retravaillé le planning du personnel soignant, restructuré les services de l'hôpital, arrangé les entrées et les sorties afin de sectoriser, limiter et accompagner au mieux les malades. Elle a mis en place des unités COVID aux urgences, en médecine et en maternité.

VR : Avez-vous traité beaucoup de malades à Lillebonne ?

Romain Hélin : Il est difficile de quantifier le nombre total de malades. Ce qui est sûr, c'est que nous avons eu une trentaine de patients positifs à la COVID-19. Il faut y rajouter les patients symptomatiques pourtant dépistés négatifs et enfin les malades qui ont dû être transférés en réanimation. Depuis le 5 mai, nous n'avons plus aucun patient COVID [nldr : interview réalisée le 10 juin].

VR : Comment avez-vous géré les patients non COVID ?

Romain Hélin : Nous avons eu une baisse d'environ 50 % d'entrées aux urgences et au service médecine. Les consultations ont été reportées ou réalisées en visioconférence afin d'éviter la transmission du virus. En maternité, nous avons bataillé pour que les mamans soient accompagnées. Nous voulions que ce moment reste unique entre les deux parents et leur nouveau-né. Les familles des patients en fin de vie étaient également autorisées à venir. En revanche, dans les EHPAD où les visites des familles n'étaient plus permises afin de protéger au maximum les personnes fragiles, les appels en visio ont permis de garder le lien.

VR : Qu'est ce qui ressort, selon vous de cette crise ?

Tina Pérez : Le personnel soignant a rapidement et pleinement pris conscience des risques et a naturellement fait tout son possible pour que les patients se sentent dans les meilleures conditions. Nous avons aussi été agréablement surpris par les élans de générosité de la population et la solidarité qui s'est mise en place : masques, gants, chocolats, pizzas, bons pour mettre de l'essence. Les bénévoles de la croix rouge nous ont été, et sont encore, d'une grande aide.

Sécurité maximum pour les personnels du Centre Hospitalier Intercommunal. Merci à eux pour leur dévouement. © CHI

AIDER LES PLUS DÉMUNIS

La Croix-Rouge et le Secours Catholique se sont mobilisés pendant la crise sanitaire pour poursuivre leur engagement auprès des familles modestes et leur soutien au CCAS de la ville.



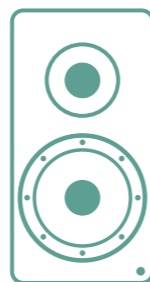
L'aide aux familles est restée la première motivation du Secours Catholique et de la Croix-Rouge sur Lillebonne durant la crise sanitaire : distributions d'aide alimentaire, colis d'urgence, livraisons à domicile, bons alimentaires, autant de moyens mis en place pour accompagner ceux qui en avaient besoin. Il était important de maintenir le lien avec les familles. Le réseau entre assistantes sociales, CCAS, Centre Médico-Social, Croix Rouge, CAF, Mission Locale et Secours Catholique a été très actif durant cette période exceptionnelle. Il a fallu coordonner différemment les distributions et la prise en charge afin de garantir les règles sanitaires. « Je suis contente d'avoir pu continuer d'aider les familles ces derniers mois et de les suivre pendant le déconfinement », nous confie Madame Devaux du Secours Catholique.



© Le Courrier Cauchois

L'HOMMAGE DE 20H

Chaque soir à 20h, vous étiez nombreux à ouvrir vos fenêtres pour applaudir et rendre hommage aux soignants. C'était le cas également au Clairval où Clément Foutel et Ludovic Augier ont souhaité faire un hommage en musique « à toutes les personnes qui ont travaillé pour notre bien durant cette période compliquée que ce soit le personnel soignant, les commerçants, les pompiers, les forces de l'ordre, les éboueurs... car tous ont travaillé malgré les risques, et dans une situation inhabituelle. Nous avons souhaité mettre de la musique car ça touche tout le monde, c'est un bon moyen de réunir, surtout dans une cité comme le Clairval où se trouvent des jeunes, des ados et des anciens, pour rassembler ce joli mélange. » Merci à eux de ce moment de partage et de nous avoir permis de nous évader durant quelques minutes.



Le vendredi 24 avril à 20h, les sirènes des camions de pompiers retentissaient à l'hôpital de Lillebonne. Sapeurs-pompiers et police municipale intercommunale s'étaient donné rendez-vous devant les urgences pour saluer l'engagement du personnel soignant. Ce fut un fort moment d'émotion partagé entre collègues de première ligne.

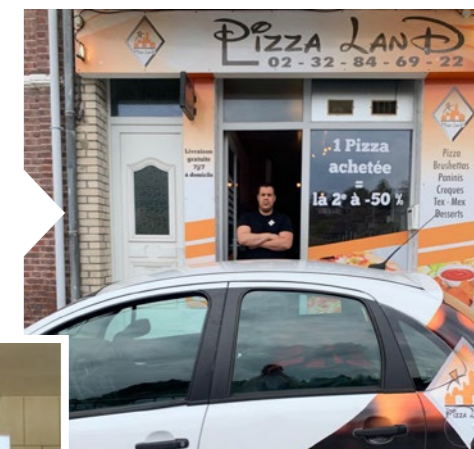
LA FORCE DES COMMERÇANTS DE PROXIMITÉ

Dès le début du confinement, vos commerçants lillebonnais se sont organisés pour que vous puissiez réaliser vos achats de première nécessité en toute sécurité. Merci à eux de vous avoir reçus dans les meilleures conditions possibles : boucheries, charcuteries, traiteurs, primeurs, épicerie, magasin d'informatique, supérettes et supermarchés, pharmacies, débits de tabacs, caviste ou encore confiseur. Ils ont été acteurs lors du confinement, à nous de les soutenir aujourd'hui.

De nombreuses attentions ont été adressées au personnel hospitalier. A Lillebonne, des dizaines de repas ont été livrés gratuitement durant la crise sanitaire. Pizzabona, Pizzaland et Pizza délice ont voulu accompagner l'effort collectif.

« Cela nous tenait à cœur de montrer notre solidarité envers les soignants. Ils sont souvent oubliés alors qu'ils n'hésitent pas à mettre leur vie en danger pour nous soigner et nous sauver la vie. C'était notre façon de leur dire merci. »

Ismail Safili



« Nous avons livré entre 300 et 350 pizzas à l'hôpital. Cela se faisait de plus en plus et nous voulions aussi participer et soutenir le personnel médical. »

Jonathan Tecpecquaert



« Nous avons livré des pâtes fraîches et des tiramisus au personnel soignant. Je voulais faire quelque chose, un geste désintéressé, pour les soutenir. Je sentais que je devais le faire. »

Jimmy Pestel



L'entreprise MicroTech a configuré gratuitement 20 ordinateurs, offerts par ExxonMobil, pour des écoles et des Maisons d'enfants à caractère social afin de rendre service à des élèves qui n'étaient pas équipés pour suivre l'école à la maison.

La torréfaction Le Trèfle a également tenu à apporter un peu de réconfort aux soignants. 10 kg de café, thé, biscuits, chocolats leur ont été livrés.

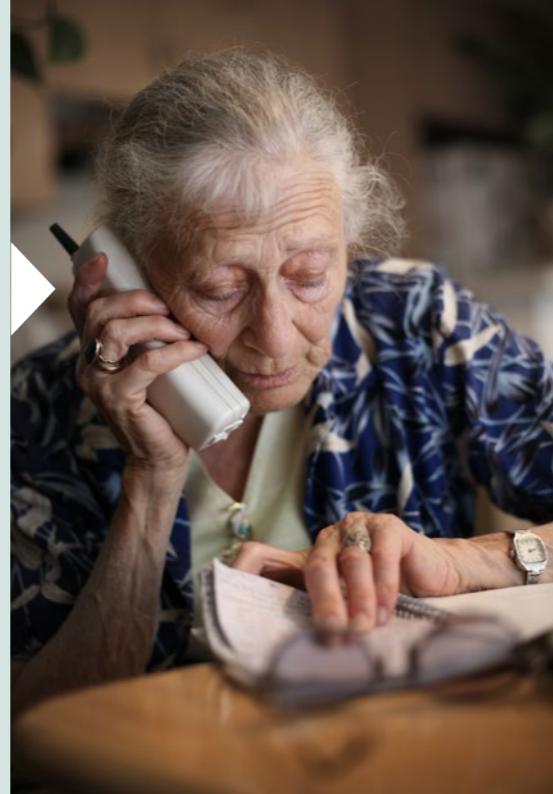


LE CCAS SUR LE FRONT

Garder contact avec les séniors

Afin de proposer l'inscription sur le registre des personnes vulnérables et de rester en contact avec les plus fragiles, plus de 2000 appels ont été passés par l'ensemble des agents du CCAS, aidés par d'autres services de la Mairie. Pendant toute la durée du confinement, les agents ont téléphoné aux séniors afin de prendre de leurs nouvelles et de faire un point sur leurs éventuels besoins (mise en relation avec diverses structures : commerces, services, associations...) afin de lutter contre l'isolement.

« Nous nous sommes aperçus d'un besoin de parler. Le confinement était difficile puisqu'ils ne pouvaient pas voir leurs familles. »



Continuité de service

Le service action sociale du CCAS n'a pas eu de répit durant le confinement. Les agents et les partenaires ont tout mis en œuvre pour aider et accompagner au mieux les populations les plus démunies. Celles-ci ont d'ailleurs exprimé le sentiment de se sentir écoutées durant cette période et de ne pas avoir été « laissées de côté ».

Maintien des ateliers

Vincent Brasse, animateur numérique à la ville de Lillebonne, a gardé le contact avec ses élèves. 9 à 12 personnes par semaine participaient à l'atelier numérique en visio. Apprendre à scanner ou à imprimer, réaliser des montages photos ou encore discuter, les ateliers sont construits selon les besoins des séniors.



Travaux numériques réalisés par les séniors

520 repas distribués

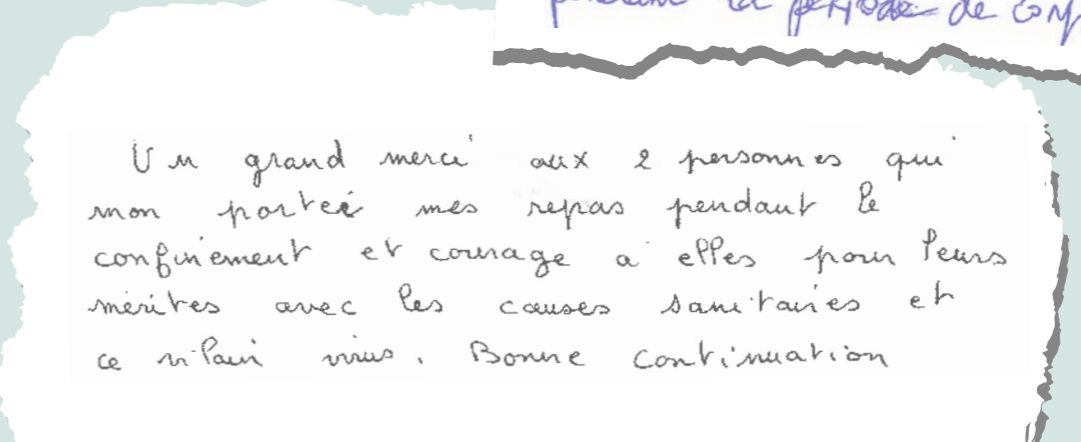
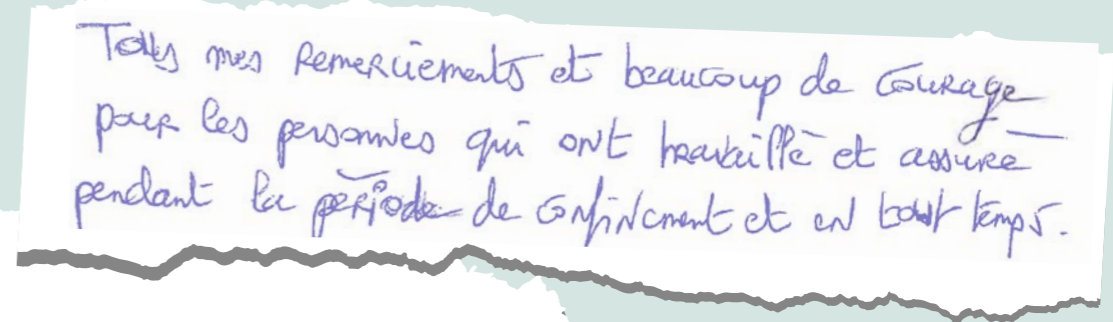
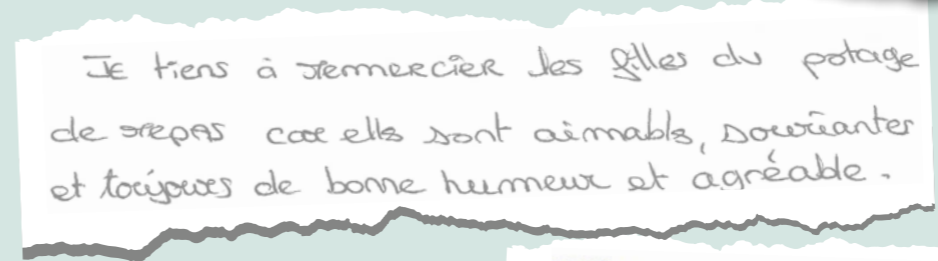
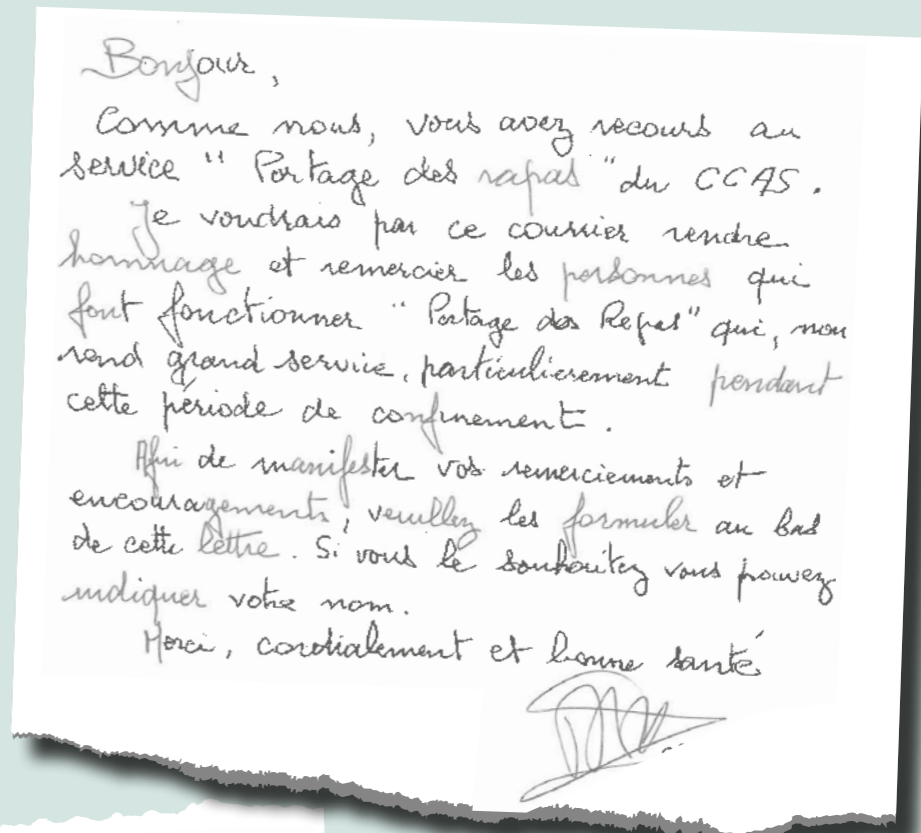
520 repas par semaine ont été distribués à nos séniors, soit une augmentation de 40 %. Lors du portage de ces repas, les agents ont reçu des petits mots de remerciement pour leur dévouement, une initiative de Monsieur Delalandre.



Yvette Vassa



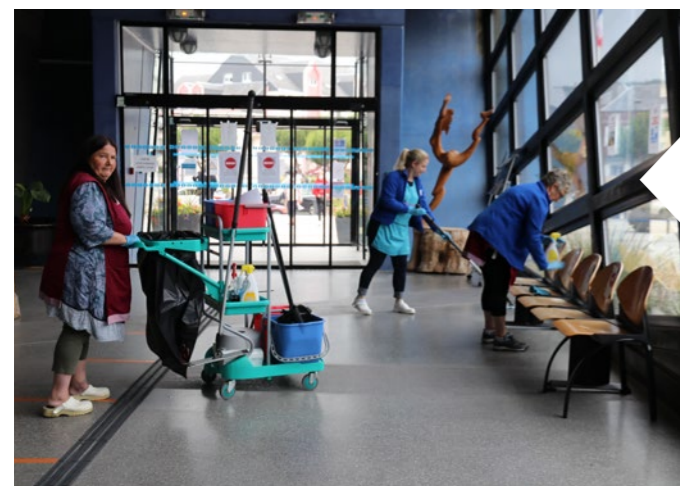
Christelle Beux



AU SERVICE DES LILLEBONNAIS

Les agents de la ville de Lillebonne se sont rapidement adaptés pour assurer une continuité du service public.

Le Guichet unique de la Mairie a dû repenser sa manière de travailler pour répondre à toutes vos demandes, en toute sécurité, en Mairie, par téléphone et par courriel.



Les agents d'entretien ont effectué un travail extraordinaire durant cette période particulière. Désinfection et nettoyage des lieux ouverts au public, de la Mairie ou encore pour la réouverture des écoles. Chacun a pu se rendre dans les lieux municipaux en toute sécurité.

Durant tout le temps du confinement, les enfants des professionnels prioritaires ont été accueillis par des enseignants volontaires à l'école maternelle Glatigny, pour les enfants d'âge scolaire, et à Familia, la maison de l'enfance et de la famille, pour les petits. Ils ont réalisé diverses activités amusantes et profité du beau temps en jouant dehors.

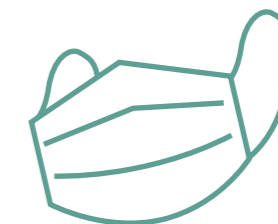
De son côté, le Collectif De la Parentalité et de l'Enfance proposait sur Facebook des idées d'activités à réaliser avec vos petits bouts à la maison.



Dès l'annonce du déconfinement et du retour à l'école des enfants, toutes les mesures ont été prises pour que les petits écoliers retrouvent leurs maîtres et maîtresses en toute sécurité malgré les conditions particulières.



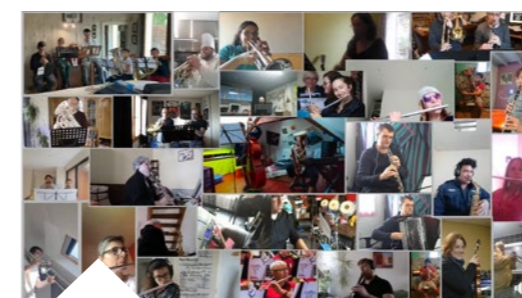
Tout un réseau s'est mis en place pour confectionner des masques. Des ateliers, notamment à la MJC et au centre Léo Lagrange, ont vu le jour grâce à vous ! Prêts de machines à coudre, transmission de savoir-faire, volonté d'aider : autant de gestes de solidarité des Lillebonnais.



LES ACTEURS DE LA VIE LOCALE SUR LES RÉSEAUX

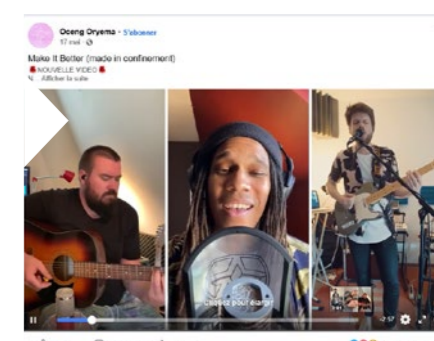
Dès le début du confinement, nous avons utilisé Internet et les réseaux sociaux pour garder le lien avec nos proches mais aussi avec le monde extérieur. Les acteurs locaux l'ont bien compris et ont été actifs tout au long de cette crise sur les réseaux.

Durant près de 3 mois, vos clubs sportifs ont été présents sur Facebook pour vous proposer des cours mais aussi partager vos vidéos et garder le contact avec vous. Les jeunes de l'USL Football ont même réalisé une belle vidéo en l'honneur de nos soignants.



Toujours prêt à nous remonter le moral, l'Orchestre d'Harmonie de Lillebonne a partagé une vidéo regroupant une trentaine de musiciens, chacun jouant sa partie chez soi. Posté le 24 avril à 20h sur les réseaux sociaux pour un hommage à nos soignants, ce concert inédit reprenait des airs du « Roi Lion ». Si vous ne faites pas encore partie des 10 000 personnes qui ont visionné cet évènement, rendez-vous sur le Facebook de l'OHL.

Oceng Oryema n'a pas délaissé ses fans durant le confinement. Oceng et ses musiciens ont posté sur les réseaux deux titres (made in confinement) de leur dernier album. Et, grande nouvelle pour eux, ils ont même été invités par le groupe Tryo à participer à leur Facebook live. Pour en savoir plus sur cet artiste, rendez-vous page 21 de cette Voix Romaine.



FÊTE de la musique

La ville avait prévu une programmation éclectique avec John et Lady Fanny, accompagnés par le groupe Absolute. En première partie, se succédaient Yohann Beaufils, participant aux émissions The Voice (France et Québec) et Oceng Oryéma, notre vedette lillebonnaise. Après la période confinée et les restrictions de ces dernières semaines, le public a apprécié ce concert sous le soleil. Les précautions élémentaires (mesures de distanciation, masques, gel) restaient de rigueur pour profiter de la fête en toute sécurité.



REGISTRE canicule

Dans le cadre du Plan canicule en 2020, un registre est ouvert en Mairie durant la veille saisonnière, activée automatiquement du 1^{er} juin au 15 septembre.

En cas d'alerte canicule, les agents du service Sénior du CCAS donneront conseils et assistance aux personnes inscrites. Toute personne se trouvant dans l'une des situations suivantes est invitée à s'inscrire ou se faire inscrire par un tiers :

- > 65 ans et plus, résidant à domicile,
- > plus de 60 ans reconnue inapte au travail, résidant à domicile,
- > adulte en situation de handicap.

 CCAS Service Sénior
Ouvert du lundi au vendredi 9h à 12h et 13h30 à 17h30
Hôtel de Ville – Rue Thiers
02 32 84 52 64, Courriel : seniors@lillebonne.fr

CET ÉTÉ Choisissez votre parfum

Fraise, vanille, chocolat, pistache, vous aurez l'embarras du choix cet été à partir du 7 juillet sur la place Carnot. Pour le plaisir de vos papilles, un marchand de glaces s'installera cette année à Lillebonne pendant tout le mois de juillet.

Et si vous êtes sages, il restera peut-être même en août ! Miam !



ACCUEIL des nouveaux habitants

Vous êtes nouveau Lillebonnais ? La Municipalité vous invite à un moment convivial le samedi 19 septembre avec une présentation de la ville, une visite commentée et un verre de l'amitié. Vous souhaitez y participer ?

Inscrivez-vous dès à présent auprès du Guichet unique au 02 32 84 50 50 ou par mail à guichetunique@lillebonne.fr

INSCRIPTIONS transport scolaire

Vous avez jusqu'au 31 juillet pour inscrire vos enfants au transport scolaire.

Deux choix s'offrent à vous pour l'inscription :

- > par internet sur normandie.fr/nomad#nomad
- > par le biais d'un formulaire papier à récupérer directement auprès de Caux Seine agglo.

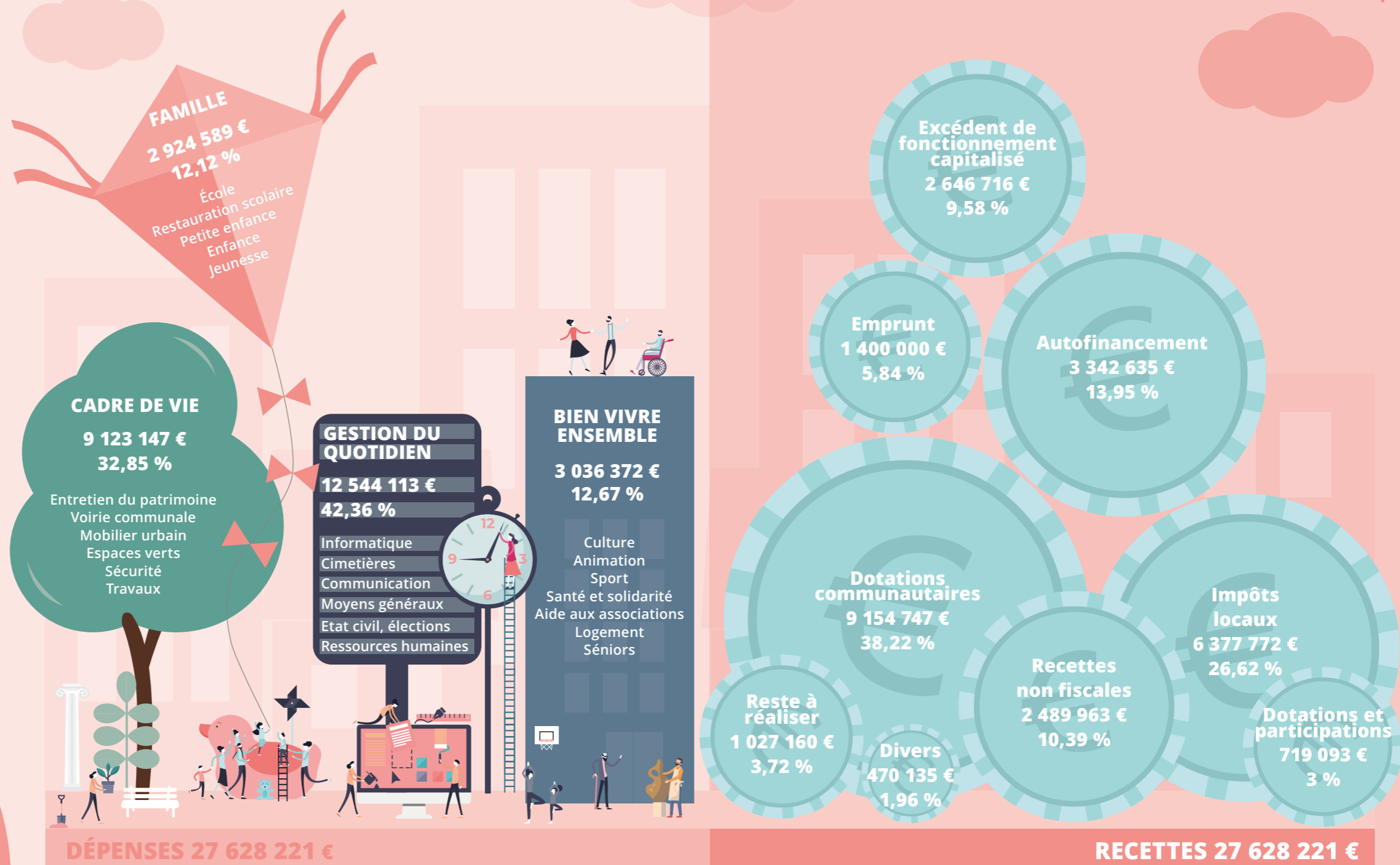
A noter que la ville de Lillebonne prend en charge les frais de transport scolaire à hauteur de 60 €.

Plus d'informations sur cauxseine.fr



LE BUDGET 2020

Élaboré dans un contexte d'année d'élections municipales, le budget primitif de la ville de Lillebonne a été voté fin février par l'ancienne majorité municipale.



LE NOUVEAU *Conseil Municipal*

La liste « Lillebonne Autrement » conduite par Christine Déchamps a été élue lors du premier tour des élections municipales le 15 mars dernier. Contrainte par la crise sanitaire de la Covid-19, la mise en place des 29 conseillers municipaux n'a pu être effective qu'à la suite du Conseil Municipal du mercredi 27 mai 2020 réalisé dans un contexte particulier et inédit. En effet, afin de respecter les règles sanitaires en vigueur, celui-ci s'est déroulé sans public. Pour conserver son caractère public et pouvoir accéder aux débats, la séance du Conseil Municipal a été retransmise, pour la première fois, en direct sur les réseaux sociaux.



CHRISTINE
DÉCHAMPS

Maire



Kamel BELGHACHEM

1^{er} Maire adjoint délégué aux finances, à la commande publique, à l'action municipale, aux relations avec le personnel



Emmanuelle PATIN

2^e Maire adjointe déléguée à l'enfance, à la jeunesse et à la vie scolaire



Yves GIMAY

3^e Maire adjoint délégué aux travaux, à l'urbanisme et au logement



Marie-Hélène LONGO

4^e Maire adjointe déléguée à la culture, à la communication et à l'évènementiel



Franck LEMAITRE

5^e Maire adjoint délégué au sport et aux relations avec les associations sportives



Fabienne MANDEVILLE

6^e Maire adjointe déléguée aux affaires sociales, à la santé et aux solidarités



Pascal SZALEK

7^e Maire adjoint délégué au commerce local, au développement durable et à la valorisation du patrimoine



Virginie RUFFIN-MICHEL

8^e Maire adjointe déléguée à la démocratie participative, aux seniors et aux relations avec le public



Damien AUBÉ
*Délégué aux associations non sportives
et à la prévention et gestion des risques*



Omar BELGHACEM
Délégué à la vie des quartiers



Chantal BEAUDOIN



Tarek HAMMAN



Evelyne BAILLEUL



Junior MOUDJIH A FIONG



Marianne DUHAMEL



Fabrice LEPAREUX



Nathalie CASTEL



Sébastien MORO



Michelle DAJON



Johan GONZALEZ



Brigitte POLLET

LES CONSEILLERS MUNICIPAUX DE L'OPPOSITION



Philippe LEROUX



Laurence HARDY



Patrick CIBOIS



Arlette LECACHEUR



Thomas LAMAILLE



Sylvie DE MILLIANO



Patrick WALCZAK



Ils sont arrivés à Lillebonne

API

C'est dans un esprit familial que la société A.P.I ouvre ses portes, 12 avenue René Coty à Lillebonne. Deux sœurs, Adeline, Elodie, et leur papa, Michaël Angillis vous accueillent du lundi au vendredi de 8h30 à 12h et de 14h à 18h. A.P.I équipe et protège de la tête aux pieds, entreprises et particuliers.



📍 12 Avenue René Coty
06 18 72 19 60
Facebook : A.P.I
du lundi au vendredi
de 8h30 à 12h et
de 14h à 18h



TROIS PETITS POINTS

Installée précédemment sur Petiville, *Trois Petits Points* vient d'arriver sur Lillebonne au 12 avenue René Coty. Carole saura répondre à tous vos projets de marquage publicitaire : impressions, broderies, autocollants, panneaux de chantier et même récemment pour toutes vos demandes de personnalisations textiles.

📍 12, avenue René Coty
06 20 06 36 60
Facebook : Trois petits points
Instagram : Charme à la française
Horaires : 9h30-12h et de 13h30 à 18h

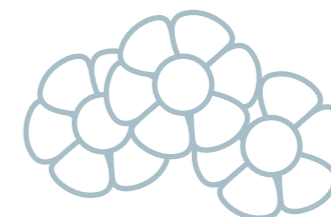


IL ÉTAIT... UNE FLEUR

Sandra vous accueille dans sa boutique située 1 rue de l'Étang. Cette fleuriste passionnée a eu un véritable coup de cœur pour cette boutique alliant le charme de l'ancien et la proximité avec le centre ville. Elle est à l'écoute de toutes vos envies pour un mariage, un baptême ou pour le quotidien. N'hésitez surtout pas à la suivre sur Facebook, elle y partage ses compositions, ses nouvelles décorations, des idées et même quelques promotions.



📍 1, rue de l'Étang
02 76 36 04 27
iletaitunefleurlillebonne@gmail.com
Ouverture : mardi, jeudi,
vendredi et samedi de 9h30
à 12h30 et de 14h30 à 19h30
et mercredi de 9h30 à 12h30



ÉCOLE DE CONDUITE LILLEBONNAISE

Être plus proche des lycéens, c'est le souhait de Benjamin et Caroline Yvon. Déjà installés sur Notre-Dame-de-Gravenchon, PJ2S, ils ont ouvert, depuis le 11 février, une seconde auto-école à Lillebonne, 9 rue Henri Messager. Ils se réjouissent de trouver un cœur de ville avec des commerces dynamiques. Ces professionnels accompagneront avec plaisir les futurs conducteurs.



📍 9 rue Henri Messager,
09 84 30 61 61, facebook : ecg76

En Bref

> Décagnottage de la carte Club dans vos commerces lillebonnais jusqu'au 30 août. Grâce à votre fidélité, faites-vous plaisir sans dépenser et à proximité !

Liste des commerces participants :

- Boulangerie Bougault
- Charcuterie Chedru
- Espace Beauté
- Ets Fréville
- La P'tite Récré
- Les P'tits Loups
- Optique Benoist
- Optic Masson
- La Confiserie des Arts

> Les soldes Lillebonnissimes se déroulent du mercredi 15 juillet au mardi 11 août.

> Rendez-vous sur achetezcauxseine.fr Retrouvez les offres de vos commerçants, achetez en ligne, venez retirer en magasin, en point relais ou faites-vous livrer à domicile.

Soutenons ensemble le commerce local

Des talents « made in Normandie » EN CIRCUIT COURT

Pour la première fois, le centre culturel Juliobona a eu le plaisir d'accueillir, début mars, le festival « Région en scène » en partenariat avec le théâtre de l'Éclat de Pont-Audemer. Tourné vers les professionnels, mais ouvert également au public, le festival encourage et soutient les créations régionales et les talents locaux.



Le festival " Région en scène " est pensé aussi bien pour les professionnels que pour le public et les élèves du territoire. Les écoliers du groupe scolaire Elsa Triolet ont ainsi pu assister à la représentation de la pièce « Dans les jupes de ma mère » au Café Juliobona par la compagnie Toutito Teatro. (photo : Virginie Meigné)

Le festival *Région en scène* a pour objectif de présenter un panorama partiel mais révélateur du dynamisme de la création artistique normande dans le domaine du spectacle vivant qu'il s'agisse de musique, de danse ou de théâtre.

Fruit du repérage effectué par des responsables culturels normands, ce rendez-vous professionnel, ouvert au public, permet de valoriser les propositions artistiques locales. « Pendant trois jours, des créations régionales sont présentées à un maximum de professionnels de la région et des régions limitrophes » nous explique Benoit Geneau, directeur du centre culturel Juliobona. « C'est une réelle opportunité pour Lillebonne de pouvoir s'inscrire dans ce dispositif et d'offrir aux spectateurs de découvrir des projets artistiques normands mêlant audace, originalité et inventivité ».

Le festival est un moment privilégié de rencontres et d'échanges, autant pour le public que pour l'ensemble des professionnels du spectacle vivant, diffuseurs, artistes, producteurs et accompagnateurs de projets.

À la recherche du chaînon manquant

Le festival *Région en scène* est organisé par l'association Diagonale, fédération normande du réseau Chaînon. Créé au milieu des années 80, le réseau Chaînon regroupe plus de 250 structures professionnelles dans la diffusion du spectacle vivant telles que les centres culturels, les théâtres, les MJC, les scènes conventionnées ou labellisées...

Il a pour objet de contribuer au développement culturel national en soutenant la création et la diffusion artistiques.

Au mois de septembre, le réseau propose le festival « le Chaînon manquant », un événement national pour le repérage et la diffusion de la jeune création auquel participent les talents découverts lors des festivals *Région en scène*. Des planches de Juliobona à une reconnaissance nationale, c'est un formidable tremplin pour les artistes.

OCENG ORYEMA UN ARTISTE À LA RÉSONNANCE POP



Oceng Oryema, jeune homme de 30 ans, connu de tous les Lillebonnais ou presque, prépare actuellement un nouveau projet avec la sortie de son EP, mini album de quelques titres. Portrait d'un chanteur, musicien et compositeur.

La musique depuis tout petit

Fils de Geoffrey Oryema, Oceng a toujours baigné dans la musique. La scène, les clips, la composition ont toujours fait partie de son quotidien. Il a commencé la batterie dès 7 ans à la MJC de Lillebonne et a grandi autour de la musique et de la culture : « ma mère m'a emmené très jeune voir des concerts et spectacles et j'ai aussi accompagné mon père, à la batterie, sur scène et en studio. »

La musique se transmet par le partage, je souhaite que les gens s'approprient les morceaux.

Les premiers projets

Dès l'adolescence, Oceng a construit des projets autour de la musique. Avec des copains, il a monté un groupe qui a duré 14 ans. Ils sont montés sur scène pour une série de concerts et sont partis enregistrer en Angleterre dans les studios de Peter Gabriel. Oceng a commencé à la batterie et s'est tourné, petit à petit, vers le chant, son principal instrument aujourd'hui.

Le déclic

Après quelques compositions, Oceng a envoyé un enregistrement à Julien Doré, qui était alors en pleine recherche d'artistes pour ses premières parties. En avril 2018, le voici donc seul en scène avec sa guitare aux Docks du Havre. « Ce fut un déclic pour moi, j'ai toujours eu la volonté de me lancer dans un projet solo mais cette rencontre m'a permis d'accomplir ce projet, de le faire évoluer et de composer de nouvelles chansons. »

Ensuite, il tourne sur Paris, le Havre, Rouen, Lillebonne et dans le sud de la France.

Premier album solo

C'est le 14 février dernier et après 1 an et demi de travail que sort son premier album solo. « J'aurai été incapable de réaliser ce projet tout seul, c'est un véritable travail d'équipe et je ne peux que remercier les gens qui m'accompagnent. » Cet album, Oceng l'a construit avec des amis : Arthur Delamotte, Mathieu Caillot, Florian Dufils et Romain Bredel, son acolyte et directeur artistique avec qui il compose et arrange, Grégoire et Victoire Marinier mais également l'association We are go Live et HBN média.

Retrouvez l'album sur toutes les plateformes d'écoute ou en vente à la MJC et à la torréfaction le Trèfle.



À LA LUDO

Ludo DRIVE

Depuis le 2 juin, la Ludothèque a rouvert ses portes. Afin que chacun puisse réemprunter des jeux en toute sécurité, un drive a été mis en place.

Avec la crise sanitaire, la Ludothèque a dû fermer durant le confinement. Pour garder le lien avec ses usagers, celle-ci s'est adaptée et depuis début juin un drive a été mis en place pour le plus grand plaisir des joueurs. Le drive de la Ludothèque a été immédiatement un succès, les jeux rangés depuis quelques mois ont enfin pu prendre l'air. Les animateurs de la ludothèque ont imaginé tout un mode d'emploi afin que le drive se passe selon des règles sanitaires strictes : réservation des jeux par téléphone et internet, prise de rendez-vous pour récupérer les jeux, mise en quarantaine des retours, port du masque et gel obligatoire.

LES COUPS DE CŒUR des ludothécaires



Jeu de draft (choix de cartes), de gestion de ressources et de programmation, **It's a wonderful world** se joue en moins d'une heure...

Thomas

Joli jeu d'assemblage, **Miyabi** est un casse-tête zen pour toute la famille. Disposez les éléments stratégiquement pour devenir maître jardinier de la saison.

Céline

Plongez-vous dans **Noctiluca**, un jeu de collecte familial. Jouable également en mode solo, il se présente dans une édition soignée.

Ruth



Retrouvez sur facebook et youtube ville de Lillebonne la sélection de la ludothèque expliquée en vidéo.



Le choix VOUS APPARTIENT

La Ludothèque vous prépare un nouveau sac pour emporter vos jeux.

Votez en faveur de votre illustration préférée sur le Facebook ville de Lillebonne jusqu'au 19 juillet !



Les naissances

DÉCEMBRE

- 15 *Kaylann Lecomte*
 16 *Maïssa Diabi*
 17 *Matheus Moura Oliveira*
 19 *Emilie Hague*
 27 *Rose Richard*
 31 *Luka Foucault-Houy*

JANVIER

- 2 *Lylou Daubeuf*
 2 *Lilou Queval*
 4 *Pâris Pressoir Cadinot*
 7 *Maëlys Argentin*
 8 *Julia Denoyelle*
 13 *Oryanne Avenel*
 31 *Fenix Dos Santos Frade Dumont*

FÉVRIER

- 11 *Inaya Bousekkoumi*
 24 *Sohan Qit Chato*
 28 *Romy Bonté Lepareux*
 28 *Szymon Lemarchand Ouallet*

MARS

- 1 *Nino Borgnon*
 11 *Ethan Roels*

AVRIL

- 2 *Tiago Bobée*
 12 *Liam Bigueur*
 14 *Alexandre Gosselin*
 16 *Chelsy Deschamps*
 26 *Noé Quin*
 27 *Noémie Caselles*

MAI

- 14 *Chelsea Gomont*
 28 *Lyvia Thomas*
 30 *Raphaël Maugard*

Les Décès

DÉCEMBRE

- 03 Marie-Claude BRUMENT, veuve LE LANNOU, 72 ans
 04 Daniel VERET, 69 ans
 07 Jean-Louis BLOUIN, 78 ans
 08 Irène SIEKIERKOWSKI, veuve BONVALET, 87 ans
 11 Maurice MAHÉ, 85 ans
 14 Patrick HERVIEUX, 58 ans
 18 Serge VERDURE, 77 ans
 18 Odile LEROUX, épouse LELIÈVRE, 75 ans
 20 Danielle PETIT, épouse DUTILLEUL, 75 ans
 24 Nadia LÉVESQUE, épouse BABAULT, 50 ans
 25 Edith VARIN, veuve DOUYÈRE, 94 ans
 30 Odette CORBEL, 88 ans

JANVIER

- 02 Daniel MALANDAIN, 78 ans
 04 Micheline ALEXANDRE, veuve RATS, 88 ans
 07 Robert POULAIN, 95 ans
 22 Lionel ALLAIS, 71 ans
 22 Monique MESNAGER, veuve FERSEN, 88 ans
 29 Roland LECROQ, 95 ans

FEVRIER

- 08 Marc BUREL, 93 ans
 12 Yvonne DUFOUR, veuve CHEVALLIER, 94 ans
 18 Jean-Jacques PILACHE, 73 ans
 25 Daniel GALLIER, 70 ans

MARS

- 02 Fabrice JEANNE, 63 ans
 03 Pascal CAPON, 59 ans
 04 Michel DUTILLEUL, 80 ans
 06 Yvonne DELAPORTE, veuve VASSELIN, 90 ans
 10 Joseph BOIVIN, 91 ans
 11 Suzette LACHÈVRE, 86 ans
 11 Céline PALFRAY, 39 ans
 13 Geneviève VENDOME, veuve LECOQ, 96 ans
 19 Dominique NATTIER, 60 ans
 21 Jack BRENNAN, 88 ans
 23 Roland BRÉHIER, 93 ans
 26 Jean-Paul DÉVÉ, 68 ans

AVRIL

- 01 Stéphane VARIN, 54 ans
 02 André BAUCHER, 84 ans
 03 Sonia VALLÉE, épouse DESCHAMPS, 81 ans
 05 Raoul LEGAY, 90 ans
 05 Eliane BOUGON, veuve DUFLO, 91 ans
 06 Sylvie LORTHIOIS, 52 ans
 06 Françoise DOUCET, veuve AUBRY, 88 ans
 09 Nicole CAVELIER, 82 ans
 18 Madeleine BRUPBACHER, veuve NEVEU, 92 ans
 25 Marcel LEGRAND, 95 ans
 30 Jean-Luc GAUTIER, 69 ans

MAI

- 02 Marcelline ROBERT, 97 ans
 02 Michel POISSON, 86 ans
 12 Andrée LEMARIE, 93 ans
 14 Christophe BONNET, 53 ans
 23 Jean-Marie HAREL, 69 ans
 23 Georges DACHICOURT, 90 ans
 26 Bernard CORDONNIER, 67 ans
 28 Pierre VAN KELST, 82 ans
 31 Suzanne SALORD, 99 ans

JUIN

- 03 Denise VARIN, veuve HAMEL, 94 ans
 03 Daniel LEBOURG, 89 ans



Au 35 de la rue Gambetta

Par Jean-Philippe Pupin, Président du Groupement philatélique et cartophile Caux vallée de Seine

Cette fois, nous nous dirigeons vers le Carrefour Central et plus exactement vers le magasin Optic 2000, au 35 de la rue Gambetta. Mais connaissez-vous l'histoire de ce lieu ?



On trouve trace de ce magasin dès 1885. C'était la boucherie Lebigre, et ce jusqu'en 1920.

Puis cela devint la boucherie Henri Monnaie jusqu'à la période de la deuxième guerre mondiale.



En 1949, Jules Binay ouvre le Magasin Bleu, orthopédie, optique médicale et parfumerie.



Le magasin est repris en 1953 par Jean et Louise Masson.

Au début des années 60, Jean Masson installe son magasin d'optique photo-ciné au 1 de la rue du Hauzay, laissant ainsi la place à son épouse pour son magasin de parfumerie et lingerie féminine.



Actuellement, cette enseigne spécialisée en optique est tenue par Eric et Catherine Masson que nous remercions chaleureusement pour leur collaboration.

LETTRES DES ÉLUS de l'opposition

Notre engagement pour Lillebonne

Lors de son discours d'investiture, parlant de déni de démocratie à l'encontre de Philippe Leroux alors que les consignes de l'Etat imposaient aux élus de l'ancienne majorité la responsabilité exclusive d'organiser les mesures exceptionnelles liées à la COVID 19, madame le Maire a occulté une partie importante du travail accompli par l'équipe sortante.

Citons quelques exemples organisés par les élus lors des confinement/déconfinement : le Guichet Unique, avec la gestion de l'état civil, l'organisation de l'accueil des enfants des soignants, la gestion des urgences sociales au CCAS, la mise en place du télétravail du personnel, le respect des règles sanitaires pour accueillir les enfants dans les écoles et leur proposer des repas chauds. Nous n'avons entendu de sa part aucune reconnaissance du travail accompli dans un contexte difficile et avec des ressources réduites.

Notre état d'esprit, en ce début de mandat est d'agir pour Lillebonne. Le projet défendu par la liste « Bien vivre à Lillebonne » reste un programme solide, généreux, qui positionne notre ville dans une dynamique dont elle a besoin.

Etre force de proposition, prendre connaissance des dossiers, proposer de nouvelles efficacités, apporter un autre éclairage sans idéologie ni préjugés, telles seront nos missions au sein du

Conseil Municipal. Nous agissons sans relâche car les intérêts à court terme et à long terme des Lillebonnais sont en jeu.

Nous saurons déceler les décisions positives pour notre territoire et y proposer des améliorations. Nous exprimerons aussi nos désaccords lorsque des mesures adoptées iront à l'encontre des intérêts de Lillebonne. Cette tribune sera le lieu où nous déploierons nos analyses et nos points de vue sur les grands dossiers.

Notre rôle est essentiel : c'est celui d'un lanceur d'alertes. Nous rapporterons en toute transparence les faits. Car nous souhaitons accompagner les Lillebonnais tout au long de ce mandat, nous faire entendre et porter haut et fort nos valeurs et nos convictions. Lorsque nous constaterons des angles morts dans les projets, nous nous exprimerons de manière constructive car le débat est source de progrès.

Pour conclure, nous alerterons les Lillebonnais pour que le « Lillebonne autrement » ne se transforme pas en « Lillebonne n'importe comment ».

Philippe Leroux, Laurence Hardy, Patrick Cibois, Arlette Lecacheur, Thomas Lamaille, Sylvie de Milliano, Patrick Walczak,

LETTRE DES ÉLUS de la majorité

Notre prise de fonction, le 27 Mai dernier, s'est déroulée dans un contexte particulier, celui de la crise sanitaire. Après deux mois de confinement, nous avons repris le cours de notre vie sans pour autant oublier la présence, toujours vive, d'un virus qui a bouleversé nos habitudes et nos modes de vie. Nous sommes conscients que tout ne sera plus comme avant et qu'il est primordial de réfléchir tous ensemble, quelles que soient nos divergences et nos idées, au « monde d'après ». En effet, l'intérêt général doit primer sur toute autre perspective. Nous nous engageons donc à nous inscrire dans cette démarche dans l'intérêt de tous les Lillebonnaises et Lillebonnais.

Aussi, c'est dans cette optique que nous avons regretté l'absence de M.Leroux, Maire sortant et élu de l'opposition, au Conseil Municipal d'installation. Dans une démocratie représentative comme la nôtre, tout élu doit avoir un comportement exemplaire et accepter les règles démocratiques qui régissent notre Etat de droit. Ce déni de démocratie ne peut que contribuer à ternir l'image des élus dans leur ensemble, incapables de s'entendre lorsque la situation le demande. Cette exigence d'exemplarité nous accompagnera tout au long de notre mandat car le débat démocratique a besoin avant tout d'apaisement.

Par ailleurs, la crise économique et sociale qui s'annonce, avec son lot de mauvaises nouvelles – chômage, perte de pouvoir d'achat,


crise sanitaire - nous incitera à trouver des solutions innovantes qui puissent répondre aux besoins de la population. Partant du constat des limites de la démocratie représentative, nous estimons que l'instauration d'une démocratie participative dans la ville peut être un moyen d'associer les habitants aux décisions qui les concernent. En effet, cette crise sanitaire confirme que la proximité, la solidarité et l'intelligence collective sont des valeurs essentielles. Celles-ci se traduiront par la création, dans les prochains mois, de conseils de quartiers afin que chacun puisse être acteur de sa ville et non plus, simplement, un électeur que l'on sollicite au moment des élections.

De plus, au regard de la situation économique et sanitaire, nous veillerons, en lien avec les services de l'agglomération, à ce que chaque commerçant puisse être accompagné s'il devait rencontrer des difficultés. Nous connaissons trop bien l'importance du tissu économique dans le dynamisme et l'attractivité d'une ville. C'est d'ailleurs dans cette logique que nous avons fait le choix d'accorder une exonération de la redevance liée à l'extension des terrasses pour les bars et restaurants. Une manière d'accompagner nos commerçants et de maintenir du lien social, essentiel au vivre ensemble.



Déchetterie

La déchetterie de Lillebonne, gérée par Caux Seine agglo, ouvre ses portes du lundi au vendredi de 10h à 12h et de 13h30 à 18h et le samedi de 9h à 12h et de 13h30 à 18h (en cas d'affluence importante, dernier arrivant accepté à 11h30 le matin, à 17h30 l'après-midi). La déchetterie est fermée le dimanche.

 Déchetterie, parc d'activités du Manoir
02 32 84 00 35, cauxseine.fr


Bruit

Pour rappel, les travaux bruyants de bricolage et/ou de jardinage entraînant des nuisances sonores (tondeuse à gazon, motoculteur, scie mécanique...) ne sont autorisés qu'aux horaires suivants : lundi au vendredi de 8h30 à 12h et de 14h30 à 20h, samedi de 9h à 12h et de 15h à 19h, dimanche et les jours fériés de 10h à 12h.



Frelons ASIATIQUES

En cas de détection d'un nid, n'intervenez pas seul et contactez le numéro départemental : 02 77 64 57 76. La Mairie de Lillebonne participe également à la destruction des nids de frelons asiatiques. Pour cela il faudra faire appel à une entreprise référencée et remplir un formulaire de demande de subvention disponible sur le site internet de la ville. Pour tous renseignements appelez le 02 32 84 50 50 et demandez le service sécurité.

 lillebonne.fr



Agenda

JULIOBONA, MUSÉE GALLO-ROMAIN DE LILLEBONNE

Ateliers rigolos

> Jeudi 9 juillet, 15h
« Du coq à l'âne... Antique bien entendu ! »
Les enfants de 7 à 12 ans découvrent les animaux dans l'Antiquité.

> Jeudi 16 juillet, 15h
« C'est une bonne situation ça, architecte ? »
Les 6-8 ans découvrent les talents d'architecte des Romains.

> Jeudi 23 juillet, 15h
« Je veux être archéologue ! »
Les 7-12 ans s'initient au métier d'archéologue.

> Jeudi 30 juillet, 15h
« Ils sont sportifs ces Romains ». Les enfants de 7 à 12 ans découvrent le sport dans la vie quotidienne des Gallo-Romains.

Sur inscription au 02 35 95 90 13 ou musee-juliobona@cauxseine.fr
4,50€ par enfant (atelier et goûter inclus).
Place Félix Faure 76170 LILLEBONNE
Plus d'informations sur musee-juliobona.fr et sur le facebook [juliobona, musée gallo-romain](https://www.facebook.com/juliobona_musee_gallo-romain).

THÉÂTRE ROMAIN DE LILLEBONNE

> Mardi 21 juillet, 11h
Visite commentée du théâtre romain et de l'exposition
Tout Public

> Mardi 21 juillet, 14h30
Atelier fibules
Pour enfant

> Mardi 28 juillet, 14h30
Atelier décor peint
Pour enfant

> Mardi 4 août, 11h
Visite commentée du théâtre romain et de l'exposition
Tout Public

> Mardi 4 août, 14h30
Atelier décor peint
Pour enfant

> Samedi 8 et dimanche 9 août de 12h à 12h30 et de 14h à 18h
Démonstrations de combats de gladiateurs
Avec la Compagnie ACTA ; spectacles, école de gladiature, explications, essais du matériel, stand de présentation.
Tout public - gratuit

> Mardi 11 août, 14h30
Atelier fibules
Pour enfant

> Mardi 18 août, 11h
Visite commentée du théâtre romain et de l'exposition
Tout Public

> Mardi 18 août, 14h30
Atelier mosaïque
Pour enfant

> Mardi 25 août, 14h30
Atelier casque de gladiateurs
Pour enfant

> Dimanche 30 août, 11h
Visite commentée du théâtre romain et de l'exposition
Tout Public

Sur réservation au 02 35 15 69 11 ou musees.departementaux@seinemaritime.fr
Renseignements du lundi au vendredi au 02 35 15 69 11 ou 02 32 65 20 00 musees.departementaux@seinemaritime.fr theatreromain.lillebonne@seinemaritime.fr

EGALEMENT AU THÉÂTRE

> Vendredi 21 août, 19h
Ciné Village
Tout Public
Gratuit sur réservation à la Médiathèque
02 35 38 29 38 mediatheques-cauxseine.fr
Voir page 32

En raison de la crise sanitaire, les informations présentes dans ce numéro sont susceptibles de modifications. Pour suivre l'actualité de votre ville, restez connectés !

> Facebook ville de Lillebonne, lillebonne.fr

Vous pouvez également vous renseigner auprès du Guichet unique au 02 32 84 50 50



Ciné-Village

BOHEMIAN RHAPSODY

★
★
★

Vendredi 21 août à 21h30
au théâtre romain
de Lillebonne

★
★
★



Gratuit sur inscription*



Animations à partir de 19h

Visite du musée Juliobona

Balades en ville en Dyane

Visite théâtralisée

Food Trucks

